

论远古生殖观念在淮阳“泥泥狗”上的反射

马彦

(蚌埠学院 艺术设计系, 安徽 蚌埠 233000)

摘要: 融入血脉的原始生存观念的烙印深深印刻在人类的各种活动以及原始艺术形式之中, 被称为原始艺术“活化石”的淮阳泥塑玩具“泥泥狗”具有传承悠久, 古拙质朴的装饰特点, 在器物造型特点、图案纹饰符号、色彩象征意义等艺术特色上都体现了远古生殖观念的传承和发展。

关键词: 泥泥狗; 生殖观念; 民俗美术; 生殖符号

中图分类号: J528 **文献标识码:** A **文章编号:** 1671-380X (2012) 09-0078-04

The Ancient Reproductive Concept in Huaiyang “Clay Dog” on Reflection

MA Yan

(Department of Art Design, Bengbu College, Bengbu, 233000, China)

Abstract: Into the veins of the primitive survival idea deeply engraved in all kinds of human activities and original art forms, known as the “living fossil” of the primitive art of Huayang clay sculpture toys “Clay Dog” has a long tradition of classic, rustic decor features in modeling, characteristics, pattern symbols, color symbol meaning on artistic feature reflects the inheritance and development of ancient reproductive concepts

Key words: Clay dog; reproductive concepts; folk art; reproductive symbol

原始宗教在原始社会具有巨大的精神力量。在所有的宗教中, 最深刻、最使人敬畏的自然属性是生育和生殖能力。对生存和生命的渴望是原始人进行原始巫术和原始宗教的主要内容和推动力。远古生殖观念存在于原始人创造的各种原始艺术形式之中。“泥泥狗”是河南淮阳地区特有的泥制民俗美术玩具, 又称“陵狗”或“灵狗”。作为淮阳人祖庙会上的祭品, 其造型、纹饰和色彩都保留了祖辈传承的原始状貌, 被学术界誉为研究原始文化、宗教、艺术最直接的活化石。“泥泥狗”超自然的怪异形体, 令人费解的点线符号, 同样折射出原始生殖观念在当今社会的延续。

一、淮阳人祖庙会的民俗活动投射出远古生殖观念的精神遗存

在史前时代, 由于生产力水平低下, 繁衍人口对于氏族的延续是至关重要的。祈求人口的繁殖在原始宗教中具有非常重要的意义, 是至关重要、无限神圣的头等大事。从考古发掘出土的大量原始艺术的图腾崇拜实物中, 可以清楚地推断出生殖观念贯穿于整个原始宗教思想。



图一

收稿日期: 2012-09-14

基金项目: 蚌埠学院淮河文化研究中心人文社科项目“淮河流域民间装饰纹样特点及衍变研究”, 项目编号 BBXYHH-WH2011B04; 蚌埠学院人文社科项目“江淮地区民间美术装饰因素研究”, 编号 2010SK09; 蚌埠学院人文社科重点项目“淮河流域上古图腾崇拜艺术研究”, 项目编号 2010SK01zd。

作者简介: 马彦 (1971—), 女, 安徽阜阳人, 蚌埠学院艺术设计系副教授, 艺术硕士, 从事美术学研究。

在淮河流域曾出土了大量的饱含生殖崇拜符号的文物。如淮河中游的双墩文化遗址中出土独特的“祖形支架”14件，形状仿男性生殖器，特征多为基部粗大的圆柱形，顶部为蘑菇形，是男根生殖崇拜的典型物证（图一）。

同样，位于淮河上游的淮阳人祖庙会中对人祖伏羲、女娲的祭祀及祈子行为，也是由史前人类对生殖的崇拜演变而来。当地广泛流传伏羲和女娲结为夫妇，捏土做人，繁衍人类的传说。我们也可以从庙会中的一些可视的民俗的表层文化中，窥视出远古文化的一些遗痕，进而从中寻找出解析“泥泥狗”艺术深层精神文化内涵的途径。

人祖庙会又称“二月会”，庙会上遗存了大量原始民俗活动。这些民俗活动始终围绕“朝祖”与“求子”的主题，通过祭祀伏羲和女娲，赋予淮阳“泥泥狗”双重功能，是人们对“多福多寿、子孙繁衍”愿望的集中体现。故而人祖庙会至今仍然保留着先民“生殖崇拜”的遗俗，如颂扬伏羲女娲的“履迹舞”，再现女性“生殖崇拜”的“摸儿洞”、“拴娃娃”等，无不是展示人类的生命意识和种族繁衍的永恒主题。太昊陵二月会上，还保留一种“抢‘旗桿’，还‘旗桿’”的古代遗俗。所谓“旗桿”，是用一根粗壮的木棍，顶端削成男性生殖器龟头状，然后将木棍穿过一个上不封顶的扁方形木盒中，象征着两性交合。抢“旗桿”则是求子者的行为，而献（还）“旗桿”，是求子如愿后的还愿行为。不同历史时期女性生殖崇拜和男性生殖崇拜的符号片段交织在人祖庙会的各种民俗娱乐活动中，成为传承悠久的历史文化遗产。

二、“泥泥狗”的艺术特色反映了远古生殖观念的物质遗存

在原始社会中，原始人对生存的渴望，对新生命的期待，贯穿于整个原始宗教思想和活动中。艺术品的产生在很大程度上是进行原始巫术或原始宗教活动所使用的工具和遗留的产物，所以“泥泥狗”作为“人祖庙会”上具有某种神灵意义的贡品，肯定会对原始生殖观念有着深刻的反映。特别是淮阳泥泥狗以繁衍生息为其艺术内涵的核心，其塑造与绘制都与祭祖、娱神和祈子的目的相关。

淮阳，历史悠久，传说上古时期伏羲氏就在此建都，肇始了华夏文明。后炎帝神农继续建都于太昊之旧墟，易名为陈^{[1](P898-991)}。相传埋葬伏羲氏头骨的陵园现称“太昊陵”，又叫“人祖庙”。据《陈州府志》记载：太昊陵在春秋时已有陵，汉以

前有祠。以后历代都“禁民刍牧”，诏立陵庙，置守陵户，春秋两季祭祀^[2]。泥泥狗的制作地点主要分布在宛丘及伏羲陵庙附近金庄、许楼等村落。其制作方法历经千年，口传心授，要经过挖泥、槌泥、过滤、和泥、捏塑、扎孔、晾晒、过黑、点画等十来道工序。这些民间艺人处在贫乏封闭的生活圈子里，心灵深层怀念着远古祖先的生活劳作场景，原始经验的积累和崇神思想所构筑起的禁忌屏障使他们恪守千年不变的制作模式，因此泥泥狗原始样貌才得以流传至今。

淮阳“泥泥狗”形象不同寻常，造型遒劲有力，具有远古神秘崇高的风韵。外表绘有大量女阴符号，具有造型古朴、怪诞神秘、刻绘稚拙、风格浑厚、不饰雕凿，工艺精美等艺术特点。

1. 淮阳“泥泥狗”的双头整体造型是古人对性行为崇拜在自然物中的影射。

“泥泥狗”整体造型浑朴大气且立体感较强，塑造手法超越自然真实而具有一种内在张力，制作风格方圆结合，粗犷有力，稚拙可爱，张弛有度。



图二

抽象和变形是淮阳“泥泥狗”的主要造型方式。“据《淮阳县志》记载，‘泥泥狗’按其造型大小和着色的不同可分为小泥鳖、小中板、娃娃头、大花货四种类型，总共约有数百个品种。”^{[3](P7)}“泥泥狗”奇禽怪兽的造型大都取材古老神话而非信手拈来，秉承世代遗风，不求形似，而旨在追求抽象和混沌感。“泥泥狗”表现的题材十分广泛，从天上的飞禽到地上的走兽无所不有，除了龟、蟒、蛇、狗、熊、蟾蜍、晰蜴、蝎子等等真实形象，还有各种抽象、变形有臆造的动物形象，造型古朴、荒怪，手法简练，似拙实巧，如：九头鸟、人面鱼、猴头燕、独角兽、多头怪、翼兽、四不象、草帽虎、怪狮共约200余种。尤其是“泥泥狗”利用了民间美术与原始艺术之间同构互渗的历史事实，创造了造型虚幻、神秘的各种人与

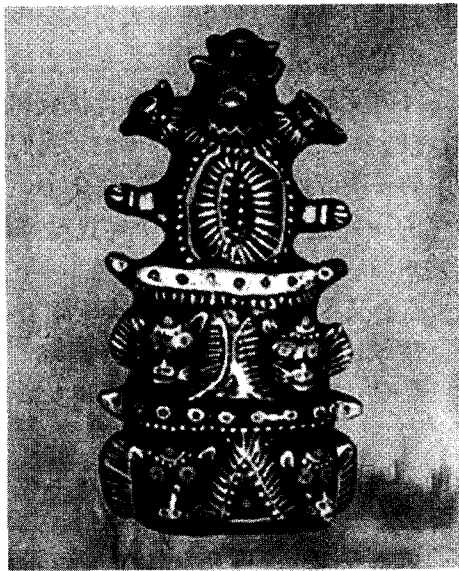
动物同体、动物与动物同体的奇特造型如“两头狗”、“两头马”、“双头鸟”、“猫拉猴”、“猫驮猴”、“兽相驮”等。这种两头同体的形象,在《山海经》中称为“并封”、“屏逢”、“蹀踢”等^[4],其造型影射性行为,都是生殖图腾崇拜艺术的再现。闻一多先生在《伏羲考》中说:“所谓‘两头’者,无论是左右两头,或前后两头,都是两蛇交尾状态的误解和曲解……‘并封’、‘屏逢’、‘平逢’等名的本字当为‘并逢’,犹如男女私合曰‘姘’。”^{[5](P43)}汉画像石中所表现的伏羲、女娲人面蛇身交尾像亦属此类,有交合生殖之意,体现对种族繁衍的祈求(图二)。巫鸿先生认为:“在一特定时期和文化体系中人们所创造的艺术与文学应互相平行,都反映当时人观察、理解和表现世界的特殊角度、观念。”^{[6](P28)}《周礼》载:“仲春之月;令会男女;於是也,奔者不禁。”^{[7](P30)}“二月会”实际上是不同部落之间的男男女女谈情说爱的地方,“奔者不禁”,实际是人类从母系社会中的“血缘婚”向外氏族寻求配偶的一种进步,也是对不同图腾氏族男女通婚的一种保护形式。原始人认为男女的自由交合可以促进农作物生长,牧业兴旺,氏族繁盛。先民们把鼓励男女交合,希望子孙繁衍的观念毫不避讳地表现在艺术形式上。

而陵狗中有众多的“人猴”造型,都是人与猴或猴与其他动物的复合形象,其中神态肃然的“人面猴”的形象被视为具有象征人类始祖意义的“人祖猴”,被认为是人类祖先的原型。它摒弃一般玩具中动物猴的顽皮神态,造型肃穆、神圣,庄重、威严,仿佛在向人们演绎“猴进化为人”的古老神话,表现出不同寻常的特殊的生殖精神含义。

2. “泥泥狗”奇特的点线结构的图案装饰纹饰是原始生殖符号的变形

事实上,在原始人的自身的思维中,或许并不存在现今人们所说的艺术概念。艺术形式往往出于原始人混沌朦胧的意识,“无论是原始装饰中的纹面、文身还是器物装饰,都是一种手段与桥梁,人类的心灵在与某些人所期望的力量沟通,然后,在消解力量的过程中,展现装饰与巫术宗教。”^{[8](P23-25)}泥泥狗的纹饰以点线组合结构为主的图案,有楚漆器文化的格调,又有绳纹、方格纹等古陶器的画法。淮阳“泥泥狗”表面的纹饰以挺拔有力的“点”和“线”的组合最有特点。各种直线、折线、弧线、放射线,括号形线通过起伏、回转、放射等运动方式来加强纹饰的整体律动感。

线的粗细不但具有强烈的节奏,而且还使得线自身获得了内在的力度,间距的变化使线与线之间产生了丰富的意向效果。较长的线构成神秘纹饰最大的结构,其间有小短线和大小不同的方点、圆点充实长线周围,错落有致地组合成形状各异纹饰。



图三

法国人类学和考古学家安德列·勒鲁瓦·古昂的性符号论认为:圆形、三角形、长方形、橄榄形、椭圆形和菱形,是女性生殖符号,点、线、羽毛是男性生殖符号,分别是由女性和男性生殖器官抽象变形而来的一些近似于符号样的花纹^{[9](P103-104)}。例如,在新石器时代的彩陶上多有倒三角形花纹,倒三角形象征女性长有阴毛的阴阜,因而被用来表示女性的生殖器,即是崇拜女子生殖器的象征。在其他各国文化中,用来表示女性生殖器的除倒三角形外,还有橄榄形、椭圆形和菱形,这其实都是女性阴门的象征。考察“泥泥狗”的纹饰种类,可以归纳为折纹、三角纹、菱纹、叶纹、花卉纹、葫芦纹、太阳纹、蹄印纹等等。仔细研究这些纹饰图样的形状特点,多数以女性生殖符号为主,也有凸起男根状的男性生殖符号,色彩夸张,对比强烈。“泥泥狗”表面的人物或动物的胸前都有括号形、椭圆形或三角形等醒目的色彩描绘,这些都是用来表述的女性生殖器图案,如人面猴、猴头燕、双头狗、对脸人等泥塑(图三)。淮阳泥泥狗绘制这样的符号正是为了体现对生殖崇拜的强烈愿望。由于淮阳“泥泥狗”的与祭祖、娱神和祈子等题材的密切关系表现在纹饰上,那些具浓郁古风再现的“女性生殖崇拜”符号,释放出一种原始图腾艺术的魅力,使古老的泥塑艺术具有强烈的视觉冲击力。

3. “泥泥狗”的装饰五彩包含了内在的生殖文化含义

“泥泥狗”以黑为基调,显得沉稳,流露出高雅、热情、信心、神秘、权力和力量。作为中国土生土长的道教吸收了中国自古尚黑传统,选择黑色为道的象征色彩,认为黑色是高居于其他一切色之上的色。老子曰:“玄之又玄,众妙之门”^{[10](P9)},玄即黑,是幽冥之色。天色为玄,因为“天”在道家思想中具有产生万物的功能,是一切自然生物的生殖母体。

“泥泥狗”除了黑的底色外,还饰以红、青、黄、白,统称“五色”。五色是中国传统的色彩观,以白、青、黑、赤、黄为主色。五色一词最早见于先秦著作《尚书·益稷》,先哲们把宇宙万物分类为五种不同构成元素,对应下产生了五色、五行、五方、五德等概念,这种伟大而朴素的哲学观,表现了中国人特有的文化属性和伦理哲学,以五色土建成的社稷坛包含着古代人对土地的崇拜,而土地是孕育一切生命的基础。

黑色具有强大的包容性,具有凸显和衬托一切颜色的能力。青、白、赤、黄、四色在黑色的包容中通体鲜艳夺目,艳而不俗,具有强烈的视觉冲击效果,神秘而又不失和谐。黑色是一种具有多种不同文化意义的颜色,显得古老、遥远和神秘,有一种洪荒初开的原初感觉,天地混沌一片,万物俱在孕育之中,再点缀红黄绿白各色,象征女性和男性生殖器的图案用对比强烈的色彩描绘,夸张明显,引人注目,象征生命的繁衍生息,生机勃勃。

以黑色做底的民间泥塑玩具并不多见,这是淮阳泥泥狗的独特之处。传说伏羲氏尚黑,在淮阳民间仍流传崇黑的习俗。在人祖庙会上,祭祀伏羲女娲的原始巫舞“履迹舞”中,表演者穿黑衫、黑裤、黑鞋,扎黑头巾,披黑纱,穿插相叠时,黑纱

交织在一起。中国古代一直都流行尚黑的遗风,古代黑色为天玄,原来在中国文化里有沉重的神秘之感,是一种庄重而严肃的色调,且其色彩搭配恰与我国传统“五色观”和“黑色文化”一致,加之设计统一完整,充分体现中华民族传统文化的精神。

总之,千百年来融入血脉的原始生存观念的烙印表现在人类的各种活动之中。泥泥狗作为远古的民间艺术流传至今,其实质是一种原始生殖图腾文化的延续和拓展。作为我国民俗文化中的一个典型,“泥泥狗”真实地记录了史前人类生殖观念的痕迹。

参考文献:

- [1] 淮阳县地方志编纂委员会. 淮阳县志[M]. 郑州:河南人民出版社,1991.
- [2] 崔应阶 姚之琅. 陈州府志卷一[M]. 乾隆十二年(1747).
- [3] 倪宝诚. 淮阳泥泥狗[M]. 哈尔滨:黑龙江美术出版社,1999.
- [4] 郭璞. 山海经校注. 海外西经[EB].
<http://www.confucianism.com.cn/baokulist.asp?uid=4017/2012-09-11>.
- [5] 闻一多. 伏羲考[M]. 上海:上海古籍出版社,2009.
- [6] 巫鸿. 东夷艺术中的鸟图像[M]. 礼仪中的美术——巫鸿中国古代美术史文编[M]. 北京:生活·读书·新知三联书店,2005.
- [7] 周公旦. 周礼·地官·媒氏[EB]. 百度文库 PDF 电子书 <http://wenku.baidu.com/2012-09-11>.
- [8] 万惠玲. 考窥古淮夷原始装饰与图腾符号[J]. 怀学院学报,2012(1).
- [9] [法]安德烈·勒鲁瓦·古昂. 史前宗教[M]. 上海:上海文艺出版社,1990.
- [10] 李耳. 道德经第一章[M]. 长春:吉林文史出版社,2006.

(责任编辑:蔡宇安)

(上接第47页)

饮料为代表的农副产品的出口优势地位的同时,有选择的扶持并扩大一部分以机械及运输设备为代表的资本密集型产品出口,继续发挥比较优势,积极培育新的竞争优势。3. 虽然所有遴选出行业的出口增速都高于全省平均水平,体现了较强的出口竞争力。但有一半的行业表现出结构劣势,出口发展前景不佳。因此,提高区域出口竞争力亟需通过推进加工贸易转型升级,同时促进外资引进与南平市

产业的关联并产生产业集群效应,促进出口产品结构的优化和提升。

参考文献:

- [1] 蒋和平,吴玉鸣. 基于因子分析的我国外贸竞争力综合评价及提升研究[J]. 生产力研究,2010(4).
- [2] 张根能,刘洋. 中印出口产品竞争力实证分析[J]. 现代财经,2006(10).

(责任编辑:蔡宇安)