

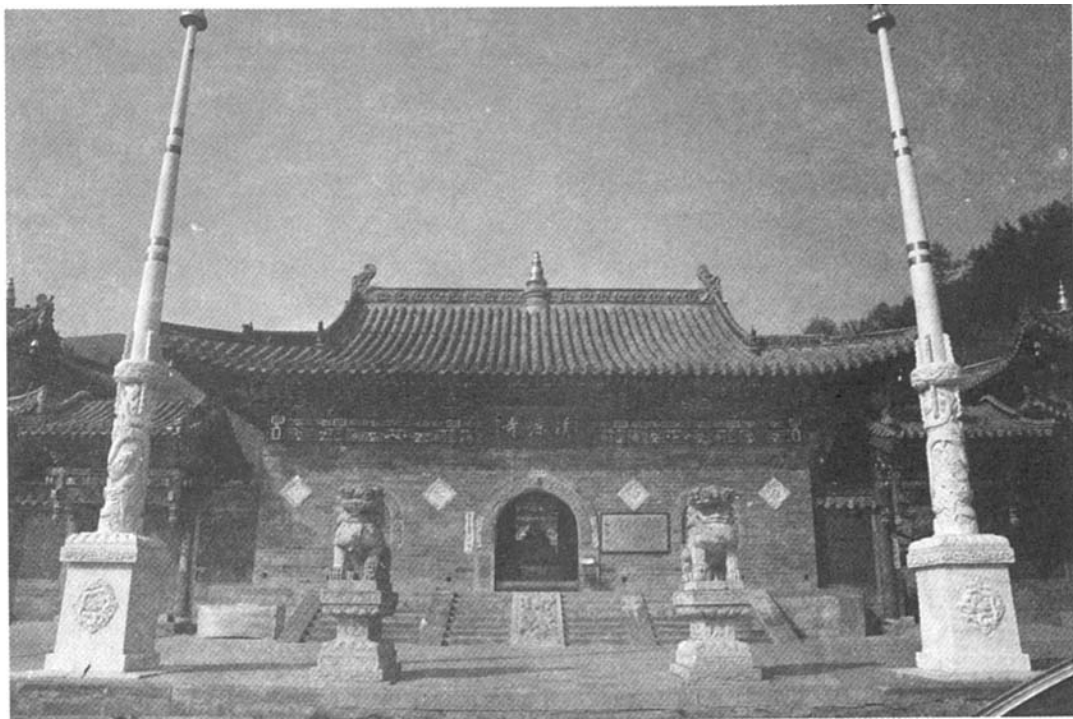
广纳千年文化的年轻寺庙

普化寺

李官义

普化寺在台怀镇南1公里处的清水河畔,背依闻名的仰天大佛山,寺前杨柳婆娑,清水河潺潺流过。山、云、水、桥、树交融流碧,一派潇洒淋漓的自然画卷。寺中精美的建筑、雕刻和具有新意的泥塑,涵容了多种文化艺术成分,形成了该寺的一大特色,是五台山的一处秀气横溢的净土道场。

五台山自古就为道教所占,明代始建的普化寺,一开始就是在释、道两家的磨擦中走向岁月的。原来普化寺始名帝释宫,供奉的是佛教护法神帝释天,这位帝释天原是古印度婆罗门教崇奉的一个神祇,为南亚次大陆神话中被尊为“世界大王”的最高天神,后来佛教把他收归门下,居仞利天中央的善见城,统管三十三天。佛教说释迦牟尼在仞利天为母说法时,帝释天就是释尊的侍者之一,由此成为佛教的护法天神。因此说当时的这个帝释宫,就是五台山佛教护法的最高府第。但在明代崇祯年间,帝释宫被道教所占,改为玉皇庙,主奉起道教的天神玉皇大帝来。佛教便说玉皇大帝是光严妙乐国的王子,他舍弃了皇位学道修真,在3200劫后证得金仙,号清净自然觉王如来,又历几劫才证得玉帝,成了佛教护法的最高天神。两教就这样争斗厮磨,待到后来,两种文化在厮磨中渐渐融合,帝释天和玉皇大帝便合二为一神了,帝释就是玉帝,玉帝也就是帝释了。



五台山清凉寺

时间到了清朝，清帝大兴佛教，玉皇庙正式纳入佛寺广宗寺的下院。不想在民国十年，民间的九宫道强占了五台山的金阁寺、南山寺、龙泉寺、尊胜寺并玉皇庙5座佛寺，佛道两家争斗陡然又起。其时，广宗寺的演通和尚不受“堪忍”，持枪破戒，结果走火人魔，落人匪穴，后来命殒身亡。九宫道在此次较量中得胜，便在玉皇庙大兴土木，历时12年，建成了一座融释道儒文化于一体的寺庙，遂取“普度有情，化导众生”之意，改名为普化寺。

普化寺的发展历程，可说是经历了释道儒的反复较量，奇怪的是，这种较量却最终默然融合，从而给自身抹上了一层让人赏心悦目的斑斓彩色。其间，虽然演通和尚提前西去，反动会道门九宫道被新政权取缔，但这些外在的因素，始终替代不了近代强大的释道儒文化合流的倾向，它再一次表明，佛教在中国土地上必须具备的宽容。

因此，普化寺的建筑、雕刻、塑像，广采博纳，缤纷擷萃，令人耳目一新，成为这个寺的最大胜景特色。

普化寺坐东向西，占地面积18900平方米，计有殿堂僧房200余间，中轴线上寺建三院，主要建筑依次为天王殿、大雄宝殿、三佛殿以及建于高台之上的卧佛殿（藏经阁）。在中轴线左右，又各伸出两层两进院落，呈现出一个凤凰展翅的格局，布局可谓工巧，不落俗套。此处典型的民国建筑，殿宇巍峨，崇阁合抱，楼廊相接，花木交映，是一座颇具明清遗风和园林特色的寺宇。

普化寺前的影壁，是五台山最长的一道影壁，它同南山寺、龙泉寺影壁，同称为“三大影壁”。而普化寺的影壁集砖、石为一体，其雕饰艺术又是其中的佼佼者（上部的仿木结构砖雕与别处不同），顶脊上的枋、斗拱、椽、飞、勾头、滴水、瓦垅，还有佛像、云彩、宝瓶、鸱吻等，多为在砖坯上先雕琢

而后烧制，饰造得浑然一体；细腻精致，堪称砖饰艺术中的杰作。影壁上嵌的圆形石雕，代表了该寺石雕艺术的水平。北为周文王姬昌虔诚礼请姜子牙的“磻溪求贤”，南为“文王百子”，中幅“福禄寿三星”（展示了神态悠闲、潇洒飘逸的神仙风貌）。影壁背面的“观音、善财、龙女”石雕，其中观音持莲执拂，善财抱瓶，龙女把壶，一路冉冉而来，其衣裙欲动，佩带飘荡，镂刻精到，技法圆熟。下部的须弥座雕有“秋菊芙蓉”、“卧狮奔马”、“拂尘剑戟”、“四大金刚”等，纷繁碎细，取材广泛，不仅在内容上体现了释道儒的融合，而且石雕作品乃属上乘，是砖石影壁中的精品。

同南山寺一样，雕刻艺术是该寺建筑中的一个特色，其门上券口、檐下槛墙、墀头、角柱和柱础多为石雕。天王殿前面有“风中摇竹”、“牧童吹笛”、“老人骑驴”、“猛虎归山”等，还有《西游记》中的孙悟空大闹盘丝洞、芭蕉洞、琵琶洞、无底洞，背面有“老莱子娱亲”等二十四孝图。这些石雕内容纷繁，搜奇撮胜，展示了近代儒道文化的全面渗透，艺术手法又表现出镂刻深入、主体凸现的特点。木雕艺术在普化寺享有盛名，尤其是天王殿中的四角亭式佛龕，可谓巧夺天工。其蛟龙套柱上，鲤鱼跳跃，游龙翻腾，镂刻奇绝，是颇具工匠心的木雕作品，为五台县高洪口村的刘三贤所雕。

该寺最大的特色，当体现于殿内塑像，可谓是殿殿有新奇，殿殿出精品。在天王殿中，塑有手拿琵琶的东方持国天王（职调），执青蛇的西方广目天王（职顺），执宝剑的南方增长天王（职风），执宝幢的北方多闻天王（职雨）。自然，这些在印度分别护持一方天下的护法神，在这里也受到了中国传统文化改造，《封神演义》中说他们是魔家四将，分掌风调雨顺，装束面孔自然也早中国化了。尤其是四天王之外，另塑的哼

哈二将两天王，籍贯姓名纯粹就在《封神演义》中，他们叫郑伦和陈奇。虚构人物登上护法宝座后，手持金刚杵，龇牙睁目，鼓鼻张口，确也凶猛可畏。该殿左右，还分塑了降龙、伏虎二尊者，一个黑脸长发，驾于龙躯，呈威猛飞驰叱咤风云之势；一个白面短发，坐于虎背，呈胸藏城府驱虎欲跃之态。这些佛道神祇交融混合，荟萃一处，被安排得合情合理，越来越趋于中国化、世俗化，受到了俗界的欢迎。

天王殿之后，便是呈楼廊式建筑特色的大雄宝殿院。正中的大雄宝殿构建不俗，雄踞于二、三院之中（左右三座五间二层配楼），看去脊兽翩翩，呼之欲出，檐飞凌空，勾心斗角，庭院深深，松荫苍翠，雕梁画碧，古韵盎然，气势蔚为可观。大雄宝殿斗拱间及柱间券口等处的木饰镂雕，细腻纷繁，宛如绣品，它作为该寺的一个特色，却整整体现了一个时代的文化趋向。

大雄宝殿内，正塑释迦牟尼及文殊、普贤胁侍左右的“华严三圣”，背塑呈站姿的阿弥陀佛及观音、大势至胁侍左右的“西方三圣”。殿后两侧，右为送子观音，左侧则别出心裁塑制了一尊老文殊，这尊满脸皱纹和蔼可亲的老文殊，与常见的童子身儒童文殊形成了鲜明的对照，在五台山众多的文殊像中亦属罕见。他之所以外现俗相，则体现了他不离世间化导众生的智行大愿，亦可说是佛教在近代，走向人间、走向世俗的一个重要例证。大殿两壁的十八罗汉，一眼看去，便是具有中国气派的典型僧侣形象。这些罗汉，性格内敛，透脱蕴藉，展示了他们彻然觉悟的人格魅力。

尤其引人注目的是，摩耶夫人也堂而皇之地加入了十八罗汉的阵容，以一个女罗汉的形象在这里登台亮相。佛典中说，摩耶夫人是古印度净饭王的一个贤淑王妃，她生下释迦牟尼7天后辞世，释尊成道后

上切利天为母说法，使摩耶夫人证得了阿罗汉果。这尊女罗汉半箕踞而坐，仿佛正欠身移坐迎接宾客，颇具东方女性风采。其温婉娴雅、矜持自重的神态，刻划得人木三分，可说是不落俗套的一件作品。摩耶夫人成为佛教中的第一位女罗汉，从而开创了女人也可成佛的先河，这对女性世界有着不可估量的心理影响。普化寺率先打破了罗汉阵营的塑制格局，在这里塑制了摩耶夫人和弥勒二尊者，在佛教接近俗界中迈出了一大步，这不能不说是普化寺的一个特点。在这里，我们似乎可以窥探到佛教在中国厚土上跳动的脉搏了。

大雄宝殿之后，就是原玉皇阁旧址上新建的三佛殿。殿中三佛释迦牟尼居中，药师佛居左，阿弥陀佛居右，佛前又分侍帝释天和大梵天，均为衣冠楚楚的中国古代帝王打扮（大梵天是古印度传说中的创世主，后被佛教收归门下，主管色界初禅天诸天）。殿中四根柱头上，别出心裁塑制了四只迦陵频伽鸟（佛教说是妙音鸟，以称极乐净土之鸟，它们的叫声清脆优美，婉转动人，犹如诸佛菩萨宣演法音），这四只人首鸟身，小天使般展翅欲飞的迦陵频伽鸟，顿然使整座殿堂活跃起来。

佛殿中佛和菩萨的塑像，往往受《度量经》的限制，然而却给罗汉造像提供了较为广阔的天地。三佛殿中的罗汉，就是五台山有名的“怪罗汉”，这些罗汉曾轰动一时，引得众多游人争相观看。它的最大特点就是一反流俗，由内向含蓄型而着意转为外向型的显露，具有较强的视觉冲击力。这些罗汉看去形貌奇特，坦荡无畏，好像经历了无数次的大劫难，具有一种豪迈的大气和见怪不惊的特质，因而深受人们的喜爱。

十八罗汉是由十六罗汉发展而来。据佛经讲，十六罗汉为释迦牟尼的弟子，释迦牟尼灭度后，他们受释尊的嘱咐，不入涅

槃，常住世间，为众生广作福业，直至后佛出世，方得入灭。因此，这十六罗汉皆有真实履历。本寺的十八罗汉，是采用五代贯休和尚依据唐玄奘《法住记》而绘制的十六罗汉，结合康熙皇帝“钦定”的罗汉体例加了“降龙”、“伏虎”创作的。塑制者在贯休绘像的基础上，又进行了大胆夸张，突出了古天竺罗汉由于长年不食人间烟火骨骼变形的特点，吸取多民族塑像特征，以线造型，塑制出了年寿高古、骨相奇特、深目大鼻、形貌古怪的罗汉形象。这些罗汉，有的默然打坐，有的朗朗诵经，有的圆睁怒目，有的和蔼可亲。或胡貌梵相，颅骨高突，或长眉过膝，龇牙咧嘴，都透着一种正气和慈心。其中的因揭陀修眉高颧，尤为虔诚慈善；伐闍那缩颈耸肩，头骨峥嵘，张口露齿，双手抱膝，好像正在盘诘对方的过错；罹怙罗瘦颈前倾，满头肉髻，其温良谦恭之极，均深入地刻画出了各自的内心世界和个性特色，具有较强的感染力，成为五台山塑像中的一绝。

殿顶的滴酒济公，也是一尊有新意的塑像。济公的面容看去抽眉扯眼，似笑非笑，似哭非哭。原来佛祖升座说法，古天竺的罗汉们捷足先登，降龙伏虎也已赶到，唯有他因救护一个女人误了时辰，待进入佛堂时，法座已早被先到的罗汉们坐满了，他只好蹲居在顶棚下，算是找到了一席之地。济公身处尴尬，显然有难言之隐，但他还是尽职尽责，手执酒壶，将酒（每半小时一滴）注入地上的莲花盆中。这一构思巧妙的塑制，诙谐有趣，也给庄严的佛殿增添了许多生气。

三佛殿之后，是雄踞于高台镶嵌在绿色山体中宏伟的卧佛殿。殿为新建，面宽九间，重檐歇山顶，四出廊，是五台山最大的佛殿之一。宽敞宏大的殿中央，汉白玉雕砌的须弥座上，躺着一尊长5.1米、高1.5

米，重达3000多斤的铜质贴金卧佛像，这尊五台山最大的铜卧佛像，由该寺原住持藏明老和尚募捐建造。这尊卧佛的铸造，是因为该寺后的山顶，发现了仰天大佛，藏明老和尚不忍佛祖整日在外风吹雨淋，才把他请回殿堂的，于是就形成了寺外仰天大佛和寺内卧佛和谐对应的寺庙特色。这尊金光灿灿的铜质贴金卧佛，披袈裟，袒右肩，右手托腮，斜躺侧身而卧，其面相饱满圆秀，气色平和慈祥，双眼微闭欲睁，一副似睡非睡、欲睡欲醒的样子，它展示的是两千多年前释迦牟尼的涅槃像。

2580多年前，古印度的迦毗罗卫国降生了一个伟大的灵魂，他就是释迦牟尼——净饭王的太子悉达多。悉达多天资聪颖，智勇兼备，却喜沉思冥想，悉心观察宇宙生命，当他看到小虫蝗蚓被鸟雀竞相逐食时，内心就像刀割一样惨痛。继而体味到了宗室间的纷争，弱肉强食的社会现状，便毅然割舍了富贵的生活和心爱的妻子，出家探寻真理。经过6年的苦行，于35岁在一棵菩提树下豁然觉悟，成就了佛道，并开始鹿野苑中弘法度众，创立了原始佛教。释迦牟尼一生说法49年，谈经300余会，至80岁时，三藏教曲已经尽备，度生之事渐毕。就在拘尸那伽罗城外的希连若跋题河畔，择娑罗双树间，敷设床座，将示涅槃。这时，诸大弟子都伤感不已，就推阿难请示释尊四事：一、佛灭度后，依谁为师？二、依何安居？三、如何调伏恶性比丘？四、如何集结经典令人证信？释尊逐一回答说：“第一以戒为师；第二以四念为安住；第三恶性比丘默摈；第四经典前冠以‘如是我闻’令人证信。”这时有外道婆罗门须跋陀罗赶来求度，遂成为释尊最后度化的一个弟子。

公元前544年，即周景王元年的二月十五日夜半圆月时分，释迦牟尼右胁而卧，

溘然入寂。这位伟大的智者结束了他的世寿，他的遗教经过弟子们的数次结集，卷帙浩繁，内容丰富。他所创立的佛教，成为世界上流传最久、教化最广的宗教。当代著名学者、散文家余秋雨说：“佛教是印度文明的最高成果，其立论之明丽，境界之深邃，逻辑之严密，气韵之高华，在世界宗教领域也独领风采。”他还说：“世界三大宗教之一的佛教，本质上是一种智者文明。”佛教在中国的渗透，同本土的儒道文化融合，从而形成雄浑厚重的中国传统文化底蕴，已是不争的事实。

普化寺人灵地杰，当代著名佛学大师法尊法师，就是出家于该寺的一位僧人。1902年，法尊法师出生于河北深县南周堡村，少时因家境贫困辍学，1919年在保定府一家鞋店学徒，过早的磨难在他的心灵深处留下了创伤，而他从鞋店偶然的一次出走，便和佛教结下了不解之缘。他在漫无目的的流浪中，闻知五台山是著名的佛教道场，便径奔五台山而来，后投普化寺（当时的玉皇庙）瑞普法师门下，落发出家，法名妙贵，字法尊。他在普化寺苦修两年多，后南北辗转，几度入藏求法，精通了佛理和汉藏文法。1956年任中国佛学院副院长，1980年任院长，同年底于北京广济寺圆寂。法尊法师一生翻译了大量的佛经典籍，他在佛学上的最大功绩，是将西藏一代佛尊宗喀巴的全部著作译成了汉文，为藏传佛教经典在汉地的流布做出了贡献。法尊法师孜孜不倦，贡献了毕生精力，成为爱国爱教的典范，现代著名的译经大师，中国佛界卓有成就和贡献的高僧。法师的踪迹在普化寺无处不在，法师的业绩将千古流芳。

普化寺是一座年轻的寺庙，它不是文明的源头，但却贮积了千年文化的活水，永远让人品咂不尽。