

河南大学

硕士学位论文

许昌城市文化遗产研究--以中王崇拜为例

姓名：寇永

申请学位级别：硕士

专业：专门史

指导教师：刘坤太

201206

摘要

随着城市经济社会的飞速发展，城市化进程加快。在城市建设中城市文化遗产的保护问题，逐渐凸显，成为了每一座有着悠久历史文化的城市所要面临的必答题。许昌，“汉魏故都”、“三国胜地”，作为一座有着深厚历史文化底蕴的省级历史文化名城，城市文化遗产丰富，在城市发展中也面临着同样的问题。要解决这一问题，首先需要清楚地认识，“什么是城市文化遗产？”“需要保护哪些城市文化遗产”。

结合目前学术界的已有研究成果和对该问题的理解认识，先从对“城市”内涵再认识入手，提出城市文化遗产的概念界定。从地域上界定城市文化遗产，就是指存在于城市文化空间内的文化遗产，包括物质形态和非物质形态的文化遗产，以及其在发展中形成的历史文化环境。此处的城市文化空间地域范围的界定是指以中心城区为核心，及延伸至周边城郊范围内的为城市提供各种服务并有一定文化和经济辐射能力的周边城镇、村落。从文化内涵上，城市文化遗产所反映的是城市的历史文化发展脉络、城市民众生产生活方式（包涵城市民众的物质生产生活和精神文化生活等）及整个城市历史文化风貌。

通过对许昌城市文化遗产的形成环境的分析，结合城市文化遗产的概念，对许昌城市文化遗产做出了明确的界定。许昌城市文化遗产，是在许昌城市历史发展的过程中逐渐形成的，存在于该人类聚居环境内的，由人们创造的，展现许昌城市发展历史文脉，反映城市市民生产生活方式、体现许昌城市文化内涵的各种物质形态和非物质形态的文化遗产，以及许昌城市整体历史文化风貌的综合体。从组成结构上许昌城市文化遗产可分为：由建筑文化遗产、城市空间结构、城市街道肌理、功能分区等构成的物质形态的许昌城市文化空间，和存在于该文化空间内的由民间宗教信仰、民俗、节庆、民间传说、民间文学、传统戏曲、传统工商业遗产等构成的反映城市民众生产生活方式的非物质形态的城市民间民俗类文化遗产，即许昌城市文化遗产的精神层面。许昌城市文化遗产具有整体性、发展性、活态性和地域性的特性。

许昌城市文化空间的地域界定，是以许昌城市中心城区为核心，延伸及城市周边城郊范围内为城市提供各种服务，并具有一定的经济和文化影响能力的周边城镇、村落（如尚集镇、张潘镇、邓庄乡、陈曹乡、椹涧乡、将官池镇等）。即许昌城市文化遗产在地

域分布上形成以许昌中心城区为核心区，以许昌周边城郊范围以内的若干周边城镇、村落为节点的延伸辐射带，形成同心圆模式。其中核心区是许昌城市文化遗产的主体分布区和集中体现区，辐射带是对核心区的补充和延伸。

许昌城市文化遗产种类繁多，文化内涵丰富。在众多的许昌城市文化遗产中，民间崇拜类城市文化遗产，最为重要的，具有较高的研究价值，是民众的重要的精神文化生活，渗透于人们生活的各个方面。笔者选取了具有许昌地方特色的中王崇拜，从许昌中王崇拜的起源背景、中王爷的“人神化”、许昌一带流传的中王传说故事、中王庙宇及中王庙会等几个方面，详细深入地对中王崇拜进行了研究，总结出中王崇拜的“功利性”、“神秘性”、“地方性”、“分布地域性”等特点，并从城市文化遗产的角度对其进行解读，提出了中王崇拜在现阶段的城市发展中所应发挥的作用，并就其文化保护提出了相关建议。

关键词：城市文化遗产, 许昌, 中王崇拜

Abstract

The process of urbanization is accelerating with the overwhelming development of urban's economy. In this case, it is an inevitable question for every city with long-history, which is how to preserve its urban culture heritages when confronting with urbanization. Xu Chang city, Known as 'Capital city of Han and Wei Dynasty' and 'resort of three country period', which is a provincial scale long history city with considerable number of urban culture heritages, is also challenge with the same problem. Before solving the problem of how to protect the urban culture heritages underthrough the process of urbanization, it is better to figure out what is urban culture heritage? As well as which kinds of urban culture heritages should be preserved?

In order to do this, based on both literature reviews of current academic research results and self-understandings on this problem, the author started with re-recognition of connotation of city by giving the definition of concept of urban culture heritage. For one thing, from the perspective of regional definition of urban culture heritage, it means heritages which exist in urban cultural space, it involves with both material and non-material forms, and it also embraces the historic and cultural environment which is formed by the development of these culture heritages. In this article. The definition of the scale of urban cultural space is the area, which covers the core (the city centre), and towns and villages which are within the surrounding suburbs, offer various services with certain capacities of cultural and economic radiation. Another, as for the cultural connotation, urban culture heritage reflects the city's cultural and historical context, the production and living status of urban inhabitants (urban residents' material production and living, spiritual and cultural life and so forth) and together with the whole feature of city's history.

Given by the analysis of the formation of Xu Chang city culture heritages' environment, the author gave a clear definition of Xu Chang city's culture heritages. Xu Chang culture heritage is gradually formed during the history of Xu Chang city; it roots in the living environment of Xu Chang citizens; it created by its people, showing the development of Xu Chang city's civilization, reflecting residential's living status, representing the connotation of Xu Chang city by various cultural heritages' forms in terms of both material and non-material cultural together with the whole historical and cultural feature of Xu Chang city. From the organizational structure, thereby Xu Chang city's culture heritages could be categorized into: materialized

Xu Chang culture space which consists of aspects, such as, structures of culture heritages, city's spatial structure, location of Xu Chang's avenues and streets, and function zoning. As well as the non-materialized urban folk cultural heritage or Xu Chang culture heritages' spiritual facet, which exists inside the cultural space, including sorts of non-material aspects, like, folk religion, folk customs, festivals, folklore, folk literature, traditional commercial and industrial heritage and other items which related with this category. Therefore, the characteristics of Xu Chang city's cultural heritages could be reflected as integrity, developing, living and regional features.

Geographical definition of Xu Chang city cultural space, refers to concentric mode, which uses the city center as the center of a circle, includes towns and villages (Shangji town, Zhangpan town, Dengzhuang village, Shenjian village and Jiangguanchi town, etc.) nearby as radiation belts which are the surrounding suburbs off the city center. Here, the core area is the main distribution area and a concentrated expression of district of Xu Chang city cultural heritages, whereas, towns and villages or radiation belts are further supplement and extension of the core area.

Xu Chang city embraces a wide range of cultural heritages and rich in cultural connotations. In tremendous number of Xu Chang heritages, urban worship heritages which could be the most important one and has comparatively high research value, is an important spiritual and cultural life for the people, it penetrates all aspects of Xu Chang citizens's lives. The author firstly chose 'worship of King Zhong' as one of culture heritage with Xu Chang local characteristics for case study, then deeply explored the 'worship of King Zhong' from aspects such as, original background of 'Xu Chang King Zhong', 'deified King Zhong', circulated King Zhong's myth near Xu Chang city, King Zhong temple and King Zhong temple fair, after that, concluded features of 'worship of King Zhong' in terms of 'utilitarianism', 'mystery', 'localization', 'regional distribution', claimed the positive effects of 'worship of King Zhong' for the current development of Xu Chang city from the angle of urban culture heritage, and finally gave corresponding suggestions of preservation of 'worship of King Zhong'.

Key Words: Urban Culture Heritages, Xu Chang, Worship of King Zhong

绪 论

一. 选题意义

文化遗产的概念是在 1972 年的联合国教科文组织《保护世界自然和文化遗产公约》中正式提出的,包括文物、建筑群和遗址。之后这一概念不断得到发展,又引入文化景观和非物质遗产与之并立。文化遗产的内涵不断丰富,由最初单一的历史建筑单体,到历史建筑群,到包涵其存在环境在内的历史地段,再到人类聚居的城市本身。

近几年,随着经济的飞速发展和城市化进程的不断加快,在“旧城改造”、“城镇化建设”中,一股股“广场风”、“公园风”、“拆迁风”、“产业园区风”、“欧陆风”等风风正旺,“千城一面”的城市建设模式正在侵蚀着城市文化遗产。拆毁古建、毁坏遗址等破坏文化遗产的行为屡屡见诸报端,传统文化风俗在现代化的城市生活中逐渐绝迹……如何解决“文化遗产保护”与“城市现代化建设”、“继承”与“发展”之间的矛盾,成为每一座拥有悠久历史文化底蕴的城市在发展中,所必须面临的严峻的课题。作为河南省历史文化名城的许昌,有着历史悠久的城市文化,留存有丰富的城市文化遗产。其在城市发展中也面临着同样的问题。

要解决好城市发展与城市文化遗产保护这一难题,首先需要明确的是保护对象,即保护什么的问题。什么是城市文化遗产,在城市发展过程中需要保护的城市文化遗产有哪些,城市文化遗产有什么特色和特性,城市文化遗产在城市发展中具有什么样的功能和作用。要回答这些问题都需要对“保护什么”进行研究,只有明确了保护对象,知道了保护什么,才能有针对性的研究“怎么保护”,才能破解城市发展与城市文化遗产保护这一难题。

本文以许昌为研究的范围,包括现在行政区划的许昌市市区(魏都区、东城区、经济开发区)和许昌县大部分区域。以许昌城市文化遗产为研究对象,探讨许昌城市文化遗产的概念界定、留存现状、文化内涵及特性,并就许昌一带的中王崇拜,进行典型案例研究。解决许昌城市文化遗产保护,“保护什么”的问题,为以后进一步研究“如何保护许昌城市文化遗产”奠定研究基础。

需要对本文中提到的有关地理概念进行一下界定。本文中提到“许昌”，即包括现在行政区划的许昌市区和许昌县大部分区域。“许昌市区（城区）”，即指现在许昌市区的建成范围，包括魏都区、东城区、经济技术开发区。“许昌老城区”，即明、清、民国时期以来许昌老城范围，指魏都区中护城河以内的区域。

二. 研究综述

（一）. 关于城市文化遗产概念的研究综述

学者们对城市文化遗产的界定也是百花齐放，各有千秋。有些学者强调城市文化遗产的物质性形态即城市建筑和城市人工建成环境：有学者认为“城市文化遗产是代代的城市建造者用心血和汗水浇灌培育的文化结晶……不同时代建筑的集合将城市发展的历史清晰地记录下来。”^①突出了建筑在城市文化遗产中的重要地位，是城市历史的见证和载体；单霁翔提出“城市文化遗产是城市历史的见证，这些文化遗产既包括体现不同时期特有风貌的地上不可移动文物建筑，也包括遗留于地下反映不同时代人们生活足迹的遗迹和遗物。”将城市文化遗产从空间上分为三个层次：城市单体文保单位、具有传统历史风貌的历史街区、历史文化名城^②，点出了城市文化遗产的历史和文化价值；肖建莉认为“城市文化遗产是指存在于人类聚居环境内的，能代表历史及能反映在其中世代生活的人的一切有形的物质存在。城市文化遗产是城市的记忆，代表这一地区的过去。包括历史城市、历史文化街区、历史城镇和历史村落内的文物保护单位、历史建（构）筑物和景观等物质存在。”^③把城市文化遗产的存在地域，从文化上明确地限定为“人类聚居环境内”，突破了“城市”的政治、经济、地理意义上的界定范围，把城市文化遗产的内涵范围扩大到了为城市提供各种服务的郊区城镇、村落；“城市文化遗产通常是城市中建成的能够体现一个城市历史、科学、艺术价值的历史文化遗产，包括具有传统特色和地方特色的历史街区、历史建筑和历史环境等等。”^④突出了城市文化遗产的传统特色和地方特色。

有些学者则强调城市文化遗产的综合性，由物质文化遗产和非物质文化遗产构成。阮仪三先生认为“城市遗产是指在城市中留存的具有历史文化、科学、艺术价值的实体遗存，如：历史建筑、历史街区和历史环境等，以及非实体的但能反映城市文化、民俗

^① 丁波：《南京城市遗产保护与更新问题研究》，南京农业大学2007年硕士学位论文。

^② 单霁翔：《关于城市文化遗产保护的思考》，载于《人民论坛》，2010年27期。

^③ 肖建莉：《我国城市文化遗产管理中的利益相关者、产权结构和管理主体研究》，同济大学，博士后学位论文，2008。

^④ 房芳：《城市化进程中的文化遗产保护》，载于《枣庄学院学报》2010年6月第3期。

和城市风貌特征的遗存,像上海的海派文化,苏州的吴文化,绍兴的越文化等等。”^①准确地指出了城市文化遗产的基本内涵;还有学者认为“城市文化遗产由物质文化遗产和非物质文化遗产两部分组成。物质文化遗产指具有历史、艺术、科学价值的文化,包括古遗址、古墓葬、古建筑、石窟寺、石刻、壁画、近代现代重要史迹及代表性建筑等不可移动文物;历史上各时代的重要实物、艺术品、文献、手稿、图书资料等可移动文物;以及在建筑式样、分布均匀或与环境景色结合方面具有突出普遍价值的历史文化名城(街区、村镇)。非物质文化遗产指各种以非物质形态存在的与群众生活密切相关、时代相承的传统文化表现形式,包括口头传统、传统表演艺术、民俗活动和礼仪与节庆、有关自然界和宇宙的民间传统知识和实践、传统手工艺技能等以及与上述传统文化表现形式相关的文化空间。”^②直接套用文化遗产分类来描述城市文化遗产的内涵。

有些学者将城市文化遗产的内涵扩大为自然环境、人工建成环境和人文历史环境。“城市文化遗产就是城市特色的重要体现。从河流山脉、地形地貌、树林草地,到历史街道、文物古迹、传统民居,再到传统技能、风俗习惯、文化情操等等,这些众多的物质与非物质的文化遗产,往往是一座城市文化价值的重要体现。”^③“城市遗产就是指城市在历史发展过程中所形成的具有文化意义的各类历史环境要素的总称。文化意义是指遗产所具有的历史、艺术或科学等价值、城市历史环境要素由自然环境要素、人工环境要素和人文环境要素三部分组成。自然环境要素是指具有显著特征的城市地貌和自然景观;人工环境要素是指人们的创建活动所产生的城市物质环境,这是构成城市历史环境的主体;人文环境要素是指人们普遍的社会习惯,如衣食住行、风俗习惯、生活方式、行为规范等等。”^④

(二). 关于许昌城市文化遗产的相关研究综述

近些年来,随着城市的发展和城市化进程的不断推进,学术界针对城市文化遗产个案的研究正处于兴起发展的阶段,不断有针对某一城市的城市文化遗产的个案研究成果出现。但目前,笔者尚未见到有关于许昌城市文化遗产的研究成果。目前对许昌城市文化遗产的相关研究,主要涉及许昌城市发展历史、许昌城市城市文化(特别是汉代许昌和三国曹魏时期许昌的研究),以及对许昌某单个文化遗产的介绍、研究。

^① 阮仪三著:《城市遗产保护论》,239页,上海,上海科学技术出版社,2005年第1版。

^② 龚迪嘉:《城市文化遗产保护与特色塑造若干问题探讨》,《2008年中国城市规划年会论文集》。

^③ 李魁:《城市文化遗产保护性开发研究——以西安大唐西市项目为例》,西北大学2009年硕士学位论文。

^④ 杨新海、林林、彭锐:《基于“城市遗产”视角建构城市历史文化保护框架与发展策略》,载于《苏州科技学院学报》(工程技术版),2011年3月第1期。

1. 关于许昌城市发展历史的研究

研究许昌城市发展历史的相关论文主要有：《许国始封地望及其迁徙的历史地理问题》^①，详细论述了许国在春秋战国时期的地望及其迁徙过程。《许昌城址考》^②，作者在文中运用各种史料，详细考证了春秋许国都城、汉魏许昌城及颍阴县城的城址，指出了古代许昌城有两座：早期许昌城为许国古城、两汉许县城发展而来，成为了汉魏许都城；中期许昌城为许田城，今许田镇，为东魏时期所复置的许昌城。古颍阴城为今许昌老城的最早城址。《许昌名称的由来与变化》^③，作者分别对“许”和“昌”的得名及变化进行研究考证，指出魏文帝黄初二年，改许县为许昌，是“许昌”全称的开始。在许昌发展历史沿革中，“许”字始终不变，而“昌”字时时有时无，沿革至今，趋于稳定。《许都、魏都及其它》^④，作者在文中详细探讨了许县在东汉末年成为都城的原因，及在曹魏时期成为“五都之一”的发展过程，探讨了许昌在三国历史中的重要地位。《汉末许昌地位的变迁》^⑤，论述了东汉末年定都许县的原因和过程，指出随着邙城的发展，许昌的地位逐渐被邙城所取代。《曹魏时期许昌政治地位的变迁》^⑥，将许昌在曹魏时期的发展分为：鼎盛、转折和衰落三个时期，详细地论述了曹魏时期许昌的经济社会发展情况和许昌在当时所处的重要的政治、经济地位。《唐五代时期的许州和忠武军》^⑦，文中作者从许州的节镇建置、忠武军的作用与地位、唐末五代的许州经济三方面，论述了许州在唐五代时期的重要地位和经济社会发展情况。《“天下当朝正许昌”——兼论许昌历史发展特点与地位》^⑧，作者在文中通过对许昌自秦汉至唐宋近千年发展历史的回顾，总结出许昌行政管辖范围发展演变的特点，指出许昌在近千年的发展历史中，处于边缘政治的重要战略地位。并将许昌地域文化的发展过程划分为：西周春秋：古许国时期——奠基期、秦汉魏晋：颍川郡时期——繁荣期、五代北宋：许州时期——发扬期。《许昌历史地理三论》^⑨，作者分别研究了许昌历史的发展沿革及其演变规律特点，许昌的得名及从先秦时期到汉魏时期的许昌，探讨不同历史发展时期的许昌古城、古都。

关于许昌城市发展历史的专著，基本都是记叙性、介绍性的书籍。如李逢春主编的

^① 陈吕远《许国始封地望及其迁徙的历史地理问题》，载于《中国历史地理论丛》，1993年第4期。

^② 陈有忠《许昌城址考》，载于《中原文物》，1985年第1期。

^③ 孟德京《许昌名称的由来与变化》，载于《许昌师专学报》，1982年第1期。

^④ 王应琪《许都、魏都及其它》，载于《许昌师专学报》，1986年第4期。

^⑤ 权家玉《汉末许昌地位的变迁》，载于《信阳师范学院学报》，2008年第6期。

^⑥ 马宝记《曹魏时期许昌政治地位的变迁》，载于《许昌学院学报》，2009年第3期。

^⑦ 陈习刚《唐五代时期的许州与忠武军》，载于《唐都学刊》，2007年第4期。

^⑧ 李俊恒《“天下当朝正许昌”——兼论许昌历史发展特点与地位》，载于《许昌学院学报》，2008年第3期。

^⑨ 朱喜乐《许昌历史地理三论》，2010年郑州大学硕士学位论文。

《许昌史话》、李彬凯主编的《历史文化名城许昌》

2. 关于许昌城市文化的研究

对许昌城市文化研究的主要论文有：《汉代颍川社会研究》^①，对两汉时期颍川的经济发展、社会家庭结构、汉代颍川士人群体等进行了详细的研究论述。《新近搜集到的建安时代民谣》^②，收集了数首流传于许昌的建安民谣，为许昌汉魏文化的研究提供了宝贵史料。《论曹魏的文化建设》^③，论述了曹操在文学方面的成就和贡献，叙述了曹操在人才培养和教育方面的思想和所采取的措施。《许昌种稻史浅考》^④，文中对许昌地区水稻种植的发展历史做了初步探讨，将许昌的种稻史追溯到三国曹魏时期。《英美公司和许昌烟区史》^⑤，记述了民国时期英美烟草公司在许昌开设工厂、垄断许昌近代烟草工业的情况，为许昌近代烟草工业和许昌烟草文化的研究提供了史料。《许昌教育之沿革》及《许昌教育之沿革续》^⑥，文中叙论了许昌地区古代教育、近代社会教育、革命教育的发展情况，简述了许昌的教育发展史。《河南许昌地区的回回民族》^⑦，主要述略了许昌地区回族的形成、人口迁徙、及在许昌地区的发展历史与现状，起到了补充许昌地区回族研究史料的作用。《许昌婚俗浅析》^⑧，从订婚、结婚、拜祖坟和回门一整套过程，较为完整的记录了许昌当地的婚礼习俗。《简论许昌市历史发展中的人文传统》^⑨，作者通过对许昌人文传统的整理挖掘，提出了许昌历史发展中所形成的，包括“勤劳质朴、公忠务实”等在内的五点人文传统，肯定了许昌人文传统对许昌发展所起的巨大推动作用。《许昌古城景观格局的分析与重建》^⑩，作者从城市景观、城市规划和旅游开发角度，对许昌古城的景观形象格局进行了分析，并提出了重构许昌古城景观的原则和具体措施。

对许昌城市文化研究的主要专著，主要集中于对许昌三国曹魏文化的记述和介绍。有：禄青山编著《曹魏胜迹故事》，李逢春主编《三国民间传说》，和《许昌文史资料》、《许昌县文史资料》等。

① 林锴《汉代颍川社会研究》，2007年南开大学硕士学位论文。

② 沈建华《新近搜集到的建安时代民谣》，载于《许昌师专学报》（社会科学版），1991年第1期。

③ 欧阳健《论曹魏的文化建设》，载于《许昌学院学报》，2009年第1期。

④ 李耕五《英美烟公司和许昌烟区史》，载于《中国烟草》，1998年第2期。

⑤ 孟长根《许昌教育之沿革》，载于《许昌师专学报》（社会科学版），1996年1期。《许昌教育之沿革续》载于《许昌师专学报》（社会科学版），1997年1期。

⑥ 张玮、胡云生《河南许昌地区的回回民族》，载于《宁夏社会科学》，1995年01期。

⑦ 高红莉《许昌婚俗浅析》，载于《学术论坛》，2009年8月号。

⑧ 李俊恒《简论许昌市历史发展中的人文传统》，载于《兰台世界》，2008年20期。

⑨ 李中轩、闫慧、郭志永《许昌古城景观格局的分析与重建》，载于《许昌学院学报》，2010年第5期。

3. 对许昌某单一文化遗产个体的研究

宿白先生在《从许昌到白沙》^①一文中，记述了许昌一带，特别是许昌西部灵井一带，民居建筑的主要建筑形式和特点。《许昌关帝庙碑刻〈移集呈稿〉及其意义》^②，文中作者完整记录了《移集呈稿》的全文，并根据该碑文，探讨了许昌当地关公文化与商业经济、商业文化之间的关系。《汉魏许昌宫景福殿基址考辩》^③，通过运用大量的史料，证明了汉魏许昌宫景福殿应位于今许昌县张潘镇汉魏许都故城遗址处。《试论文峰塔》^④，介绍了许昌文峰塔的建筑形式和历史文化价值。《许昌霸陵桥》^⑤，详细的介绍了许昌霸陵桥的由来和历史文化价值。《许昌寺庙音乐文化探析》^⑥，探讨了许昌寺庙音乐的起源，详细记述了许昌省级非物质文化遗产——筹音乐的乐器及演奏等。《许昌中医药文化中的“华佗”元素及其启示》^⑦，挖掘并介绍了以华佗为代表的许昌中医文化。

还有一些关于许昌文化遗产单体的文章，收集在《中原文化大典》、《许昌文史资料》、《许昌县文史资料》等书籍中，大都是以介绍性为主。

三. 创新之处

本文通过对许昌城市发展脉络的梳理，分析了许昌城市文化遗产的形成环境。然后对许昌城市文化遗产做出明确界定，从许昌城市文化空间和许昌民间民俗类城市文化遗产两方面，对许昌城市文化遗产的现状进行了介绍和分析，提出了许昌城市文化遗产的四点特性。最后根据实地调查的情况和搜集到的材料，对许昌城市文化遗产中的中王崇拜进行了个案分析。

本文在内容上弥补了目前理论界对许昌城市文化遗产研究的不足。笔者在文中分析了许昌城市文化遗产的形成背景，梳理了许昌城市建设的历史沿革，特别是明清、民国时期许昌城市建设的发展。并在文中首次对许昌城市文化遗产进行了明确界定，并将许昌城市文化遗产的地域分布范围，即许昌城市文化空间，分为核心区和周边延伸辐射带两部分，形成同心圆模式。并对许昌城市文化遗产的现状进行了详细的介绍分析。最后对中王崇拜的案例分析，也弥补了目前对许昌民间崇拜研究和许昌中王研究的不足。

^① 宿白《从许昌到白沙》，载于《文物参考资料》，1956年04期。

^② 张淑霞《许昌关帝庙碑刻〈移集呈稿〉及其意义》，载于《许昌师专学报》（社会科学版），1997年第1期。

^③ 贾庆中《汉魏许昌宫景福殿基址考辩》，载于《许昌师专学报》（社会科学版），1993年第3期。

^④ 刘静《试论许昌文峰塔》，载于《河南省古代建筑保护研究所三十周年论文集》。

^⑤ 史友仁《许昌霸陵桥》，载于《古典文学知识》，1994年06期。

^⑥ 刘世峰《许昌寺庙音乐文化探析》，载于《大家》，2011年08期。

^⑦ 禄保平、张留巧《许昌中医药文化中的“华佗”元素及其启示》，载于《中医药导报》，2011年第2期。

理论上，丰富了我国目前对城市文化和城市文化遗产的理论研究；并结合许昌实际，明确了许昌城市文化遗产的界定，解决了许昌城市文化遗产保护中“保护什么”的难题。

第一章 许昌城市文化遗产的形成环境

许昌，古称“许地”、“许县”、“许都”，因魏文帝曹丕“汉亡于许，魏基昌于许”而得名。许昌位于河南省中部，地处中原腹地，自然条件优越，地理位置显要，城市历史悠久，人文积淀厚重，文化底蕴深厚，为许昌城市文化遗产的形成，提供了良好的自然、人文和历史文化环境。

第一节 许昌自然地理环境

自然环境优越。许昌地处中原，东接黄淮平原，西邻豫西伏牛山区。地势西北高，东南低，自西北向东南倾斜，地面坡降为千分之二点六，平均海拔约 70 米。西北部和西部多岗丘，其余为坦荡平原，由黄淮冲积而成，土层深厚，土质肥沃。

许昌属于淮河流域，境内河流众多，有颍河、清潁河、老潁河、小洪河、清泥河、石梁河等 26 条自然河流，蜿蜒东南流，汇于颍，入于淮。除自然河流外，更有人工开挖的运河、干渠纵横其间，如汉魏时期开挖的至今仍留存于市区西部的曹操许下运粮河和散布于市区附近的枣祗河、玛瑙河、高底河、灌沟等，以及贯穿市区南部的许昌至扶沟的许扶运河等。

许昌地处暖温带半湿润区，属温带大陆性季风气候。春暖，夏热，秋爽，冬寒，四季分明。夏季多偏南风，冬季多偏北风，春夏之交多出现干热风。年平均气温 14.6℃，积温 5352.6℃。降雨量夏秋多，冬季少，年平均降雨量 735.2 毫米。年平均日照 2170.2 小时，无霜期 216 天，光照充足，无霜期长。但大陆性季风气候，复杂多变，在不同年份、不同季节和时段，会形成不利的气候条件，对农业生产有制约因素。主要的自然灾害有旱、涝、大风、冰雹、干热风等。

上述这些自然环境为许昌地区农业生产与发展提供了优越的条件，适宜多种农作物的种植生长，主要粮食作物有小麦、玉米、大豆、红薯等，使得许昌自古以来就是农业生产“重地”，“土田沃衍，人民殷阜”，成为支持许昌历史发展的坚实物质基础。此外许昌烟草种植历史悠久，可追溯至清乾隆年间。晚清民国时期，随着京汉铁路的修通，许昌一带的所种植的烟叶，大都在许昌集中进行加工制作并销往外地。英美烟公司和南洋兄弟公司于 20 世纪初先后在许昌开设烤烟厂、烟草收购站等，垄断许昌烟草业，也

带动了整个许昌烟草行业的发展。1927年许昌卷烟作坊和烟厂发展到360余家。30年代更是增至900多家，并在许昌城内形成了汇聚一二十家烟行的“烟行一条街”。民国时期的许昌城已经成为了中部地区的烟草生产基地和烟叶集散中心，奠定了许昌近代烟草工业遗产和许昌“烟草文化”的基础。

许昌地处平原中部，四通八达，交通便利，地理位置显要，自古为重要战略要地。“许为中原望郡，西屏崤函，东达吴会，南控荆襄，北通燕赵，自汉唐迄五代皆为重镇，《北史》称为右辅。”^①“许州，北连梁、魏，南接衡、湘，西援嵩、洛，东联江、汉。紫云、骆岭雄峙于西南，潞水、秋湖盘折于东北，枣祗以人名河，艾城以邓志古，昔称屯田之利，今属南北之冲。”^②清人顾祖禹在《读史方輿纪要》中，更是对许昌的“地理之中”作了详细的评述，并以曹操据许而称霸北方为例，点出了许昌的战略位置之显要。“（许）州西控汝、洛，东引淮、泗；舟车辐集，转输易通；原野宽平，耕屯有赖。曹操挟天子于此，北并幽、冀，南抗吴、蜀。说者曰：自天下而言，河南为适中之地。自河南而言，许州又适中之地也。北限大河曾无溃溢之患，西控虎牢不乏山溪之阻，南通蔡、邓，实包淮、汉之防，许亦形胜之区矣。”^③许昌如此显要之重镇，成为历来的兵家必争之地，但许昌地处平原，其中许昌城区和汉魏古城张潘镇更是一马平川，地势低平，呈西北向东南的倾斜态势，周围没有高山峻岭的天然屏障，以至在战火之中许都故城几经争夺，最终毁于战火，许昌城“三迁城址”。

许昌交通发达。明清时有川楚赴京道，县赴州道，州赴省道和民间便道，无山川阻隔，堪称便利。1906年，京汉铁路通车，成立许昌车站。1912年许昌裁驿归邮，改称大道或官道。1928年，开始公路建设，除国道许昌至叶县段为新测路线外，其余在旧官道基础上进行整修，有许昌至郑州、襄县、禹县、扶沟、开封等多条公路。随着现代经济的快速发展，许昌的交通地位优势更加突出，形成了公路、铁路和航空综合性的交通运输网络。京珠高速公路与许昌至南阳、许昌至兰考到日照、许昌至登封到洛阳、许昌至扶沟到亳州的高速公路以许昌市为中心形成“米”字形的高速公路框架。京广铁路纵贯南北，更有高速公路直达机场。便达的交通条件，为许昌的商业和城镇市集的兴起、发展提供了有利条件。许昌城区形成了以南大街、西大街、天平街为中心的传统商业区。在许昌城四周也出现了尚集、张潘、五女店等中心集镇，商业发展繁荣，对周边形成了

^① 清·许州知州萧元吉撰（清道光）《许州志·序》，载于许昌县志编纂委员会编《许昌县志》985页，天津，南开大学出版社，1993年。

^② 清乾隆《钦定四库全书·钦定河南通志》卷八。

^③ 清·顾祖禹著，贺次君、施和金点校《读史方輿纪要》卷四十七，2183页，北京，中华书局，2005年3月。

一定的辐射和影响能力。

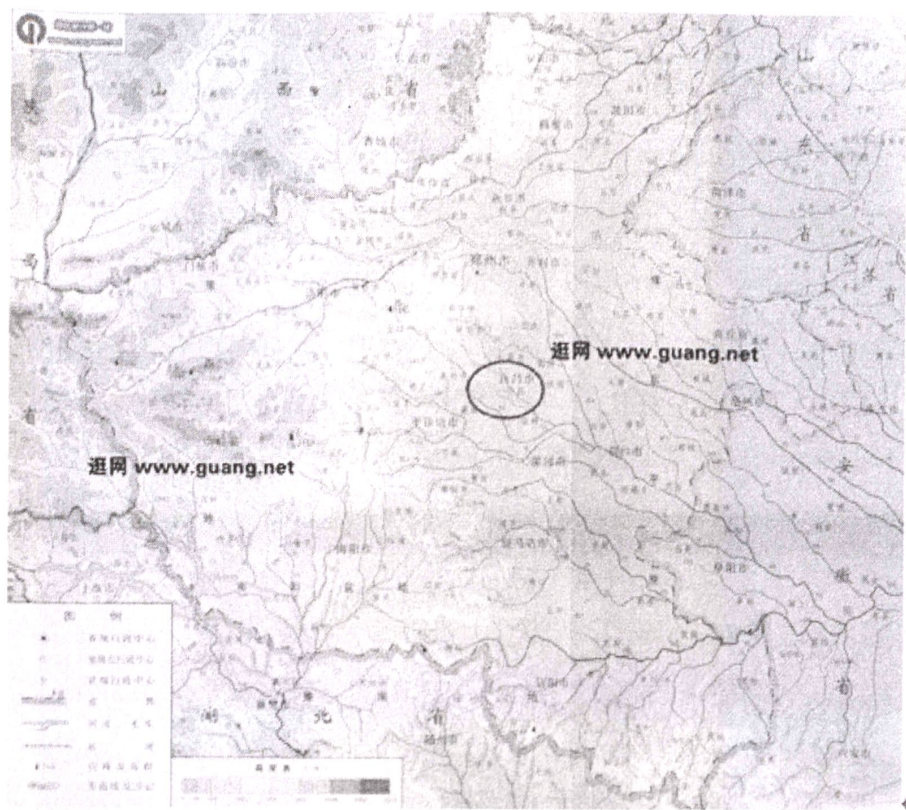


图 1-1 许昌在中原的位置图

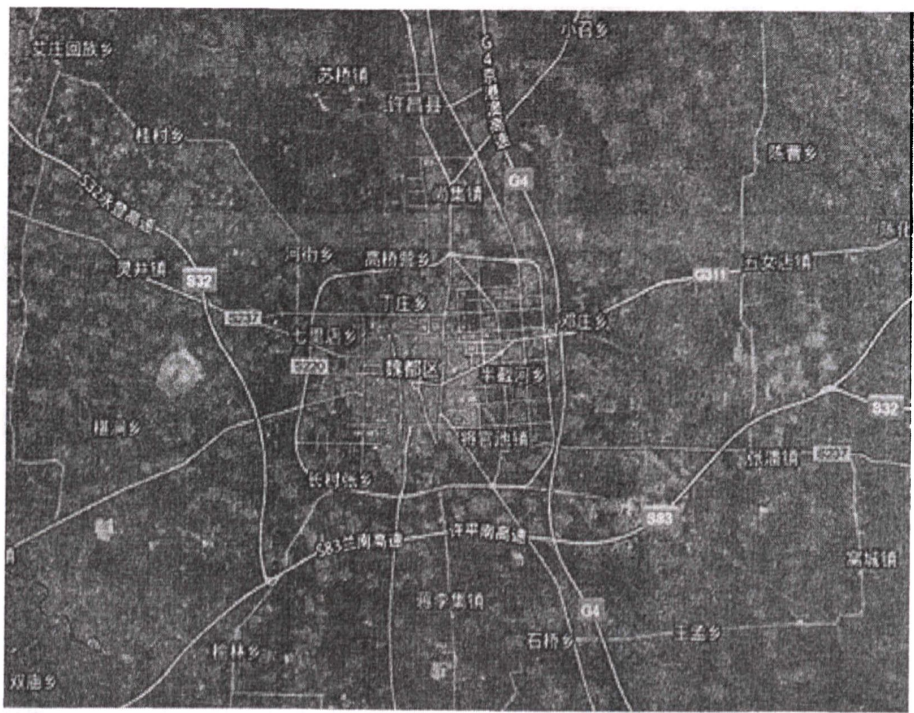


图 1-2 许昌地形图

第二节 许昌人文历史环境

一. 许昌城市发展历史沿革

“许昌”作为县名始于三国魏黄初二年(221年)，而考其沿革，则更为悠久。相传，“许”源于唐尧时，因许由牧耕此地而得名。

- ◆ 商，昆吾(今许昌县境内)
- ◆ 西周，封“许国，姜姓，男爵，尧太岳之后，武王时文叔始受封，传十一世至穆公始著于《春秋》。许穆公传僖公，僖公传昭公，皆在许”^①。据考古发掘和专家考证，许国都城在今许昌县张潘镇古城村一带，辖地以都城为中心向四周辐射，方圆约50华里左右。春秋时代，许国为郑国所灭，称其地曰“旧许”。
- ◆ 春秋，许地先后为郑、楚所据。
- ◆ 战国，许地属韩、魏之地。
- ◆ 秦，以原许国地置许县，县邑设于原许国都城，隶属于颍川郡。
- ◆ 西汉，许昌境内设有三县：许县、颍阴县、颍阳县。

高祖六年(公元前201年)，析许县西部，置颍阴县(今许昌市区)，汉高祖六年(前201年)，册封大将灌婴“食颍阴二千五百户，号曰颍阴侯。”

颍阳县，据考古证实，其县邑设在今许昌县榆林乡榆林村西南的颍河之阳，其所辖范围为今许昌县西南的榆林乡和长村张乡的许多村落，现长村张乡还保存有旧时“颍阳乡”石碑一通。

西汉时，许昌一带是当时重要的粮食产区。颍阴人灌夫“家累数千万，食客日数十百人，波池田园，宗族宾客为权利。”^②可见当时粮食产量之盛。

西汉平帝元始二年(2年)，颍川郡领县二十，“户四十三万二千四百九十一，口二百二十一万九百七十三。”^③。平均每县有人口11万左右，可见当时此地人口稠密度之高。

- ◆ 东汉，承西汉制。许昌境内有县三：许县、颍阴、颍阳。顺帝永和五年(140年)，颍川郡领十七县，“户二十六万三千四百四十，口百四十三万六千五百一十

^① 民国·张庭毅等编《许昌县志》卷1，149页，民国十二年石印本。

^② 班固著《汉书》卷52《窦田灌韩传》，2384页，北京，中华书局，1962年版。

^③ 班固著《汉书》卷28《地理志》，1560页，北京，中华书局，1962年版。

三。”^①其中，许县、颍阴约八万四千五百人。

建安元年(196 年)，汉献帝迁都许县(今许昌县张潘镇古城村，汉魏许都故城)，建许昌宫(在今汉魏许都故城遗址内)。是年“冬十月……便用枣祗、韩浩等议，始兴屯田。”^②“是岁乃募民屯田许下，得谷百万斛。”^③

现在许昌仍保留有不少当时许下屯田的历史遗迹：许昌城区及周边的许多地名，皆与屯田有关，如许昌市区内的高桥营、老吴营、洞上、碾上、屯里等；为屯田而开凿的运粮河仍穿流市区而过；民间流传有“扁豆扁、豌豆园，军民合作来种田”等反映“许下屯田”的民谣。

◆ 三国曹魏，东汉建安二十五年(220 年)初，曹丕于许县西南繁阳设坛，接受汉献帝禅让，即皇帝位，改国号魏，称魏帝，改元黄初，徙都洛阳。

魏黄初二年(221 年)，魏文帝曹丕以“汉亡于许，魏基昌于许”，改许县为许昌县。许昌为魏五都之一，“许宫室武库存焉”^④。曹丕迁都洛阳后，曾先后数次行幸许昌，留住许昌宫。

魏明帝曹叡先后六次行幸许昌，并于太和六年(232 年)“治许昌宫，起景福殿、承光殿。”^⑤建成包括景福殿、承光殿、永始台、天坛等在内的许昌宫建筑群。从时人卞兰《许昌宫赋》、何晏《景福殿赋》、玮延《景福殿赋》等可窥见出当时许昌宫建筑群之雄伟壮观。

现存汉魏许都故城遗址(许昌县张潘镇古城村一带)，故城分内城和外城。今外城遗址轮廓清晰可见，按现在的行政区划，其范围包括张潘镇的营王村、任庄村、古城村、门道张村、吴庄、刘庄、焦庄、董庄等。内城在外城东南区，呈正方形，面积约 1.44 平方公里，高出地面约 3 米，轮廓较为分明。内城的土城墙今有一部分尚存，大部分已夷平为耕地。内城包括张潘镇盆李南村、盆李北村，城角许村居于内城东北角。内城西南隅现存有毓秀台，传为汉献帝祭天之坛。经考古挖掘，基本探明内城城门和主要街道位置，出土的主要文物有战国玉璧、汉代铜鼎、铜司马将印、部曲将印和四神青石柱础、汉青石栌斗、青石方板、刻有凹槽的覆盆式青石柱础、“万世千秋”瓦当、“千秋万岁”瓦当、“万岁”瓦当等

^① 南朝·范曄著《后汉书》，3421 页，北京，中华书局，1962 年版。

^② 晋·陈寿《三国志》卷 1《魏书·武帝纪》，14 页，北京，中华书局，1959 年版。

^③ 晋·陈寿《三国志》卷 1《魏书·武帝纪》注《魏书》，14 页，北京，中华书局，1959 年版。

^④ 唐·房玄龄《晋书》卷 14《地理志上》，421 页，北京，中华书局，1974 年版。

^⑤ 晋·陈寿《三国志》卷 3《魏书·明帝纪》，99 页，北京，中华书局，1959 年版。

建筑构件。

- ◆ 西晋，沿袭魏制，废除陪都制。颍川郡治由阳翟迁至许昌，与许昌县同城理政。许昌虽不称“都”，但仍占据京师东南屏障的重要战略地位，一般由实力强盛的藩王驻守许昌。

时“颍川郡，统县九，户二万八千三百”^①，约十五万五千六百五十人。许昌境内有许昌县、颍阴县，约三万四千六百人。

- ◆ 东晋，北方十六国混战，许地先后为后赵、前燕、前秦、后燕、后秦所占。

- ◆ 南北朝，南朝宋永初二年(421年)，置许昌郡(治所在今许昌县张潘镇汉魏许都故城)。南朝宋景平元年(423年)，许昌郡城被北魏大将周儿夷为平地，汉魏许都城彻底被毁。北魏时，颍川郡治迁至长社(今长葛市东)，许昌县治迁至许田(今许昌县陈曹乡许田村)。东魏武定七年(549年)颍川郡治所与长社县治所同迁于颍阴县城(今许昌市区)，将长社县属地并入颍阴县和许昌县，即改颍阴县为长社县。东魏先后改颍川郡为颍州、郑州。北周大定元年(581年)改郑州为许州，治长社(今许昌市区)。

- ◆ 隋初，废州郡，改长社县为颍川县。开皇六年(586年)，又以原长社县地置长葛县。炀帝时，恢复州郡，改许州复称颍川郡，治颍川县(今许昌市区)。故隋时，许昌境内有县：许昌县、颍川县。

隋大业五年(609年)颍川郡“统县十四，户十九万六千五百四十”^②，约一百零七万六千二十人。许昌、颍川两县约十五万二千八百人。

- ◆ 唐，武德四年(621年)，改颍川郡为许州，改颍川县为长社县(今许昌市区)。贞观十三年(640年)，置许州都督府，治长社，辖许、唐、陈、颍四州。天宝元年(742年)，许州改称颍川郡，治长社县，属河南道。乾元元年(758年)复称许州，置节度使，号忠武军，仍治长社县。唐时，许昌地区一直作为中原重镇，占有重要地位。

“许州望”，“旧领县九，户一万五千七百一十五，口七万二千二百二十九。天宝，领县七，户七万三千三百四十七，口四十八万七千八百六十四。”^③其中许昌、长社两县，约十万八千四百人。

^① 唐·房玄龄《晋书》卷14《地理志上》，421页，北京，中华书局，1974年版。

^② 唐·魏徵《隋书》卷30《志第二十五·地理中》，828页，北京，中华书局，1973年版。

^③ 五代·刘昫《旧唐书》卷38《志第十八·地理一》，1432页，北京，中华书局，1975年版。

唐贞元二年(786年),曲环为陈许节度使,镇守许州城。相传在此期间,曲环督率人们重修城池,在城西北隅地势较高处取土筑城,城筑成,而城西北隅因取土而成洼地,“导潝水注之”,成为了今许昌城区的小西湖,为许昌一胜景。

唐时,许州城内建有文庙。“旧有唐代故碑,乃刘梦得所制之文也。”^①

◆ 五代 后梁改许州为许州匡国军。后唐、后晋、后汉、后周均称许州忠武军。后唐同光二年(924年)为避庄宗李存勖祖父李国昌的“昌”字讳,改许昌县为许田县,治所仍在许田。故五代时,许昌境内有县:长社、许田。

◆ 北宋初,改许州忠武军为许州,隶京西北路。皇佑五年(1053年)改隶京畿路,为辅郡。熙宁四年(1071年),撤销许田县并入长社县,降许田县城为镇。元丰三年(1080年),升许州为颍昌府,治长社(府治位于今许昌市区衙前街,现存许州府衙遗址),隶京西北路。崇宁四年(1105年),升为南辅,隶京畿路。大观四年(1110年)罢南辅,称许州,隶京西路。政和四年(1114年)复为辅郡,隶京畿。宣和二年(1120年),复罢辅郡,仍隶京西北路。

“崇宁,户六万六千四十一,口一十六万一百九十三。”^②其中长社县约二万二千八百八十人。城市建设:在城内创建许州府衙。太平兴国年间,在城区建兴国寺。于城北,创修玉皇阁。绍兴十年(1140年),岳飞抗金至此,于城西霸陵桥西,设坛立土祭祀“关王爷”。

五代、北宋时期,特别是北宋,许州地区靠近京畿,成为东京的西南门户,战略地位显要。所以北宋时许州建置一再变动,并一度成为辅郡,隶属京畿。北宋时许州历任知州,也大多为朝中重臣或名臣,如文彦博、司马光、叶梦得、范纯仁、韩持国等。

有宋一朝,许州成为了文风鼎盛之区,文人骚客汇聚之地。韩持国在许时,“每入春,常日设十客之具于西湖,且以郡事委僚吏,即造湖上。使吏之湖门,有士大夫过,即邀之入,满九客而止,辄与乐饮终日,不问其何人也。”^③如此多的名臣贤士、文人骚客相聚于许,也成就了一个“文昌许州”,成就了一个“人文西湖”,更是奠定了许昌“人文城市”的厚重底蕴。

◆ 金 许州改称昌武军许州,治长社(今魏都区),长社、长葛属之,隶南京路(今

^① 张金升辑《金文最·许州重修宣圣庙碑(明昌九年)》卷七十七,1129页,苏州书局,清光绪二十一年版。

^② 元·脱脱等《宋史》卷85《志第三十八·地理一》,2115页,北京,中华书局,1977年版。

^③ 朱义廉等编撰民国二十二年版《许昌县志》,709、711页,郑州,中州古籍出版社,1987年版。

开封)。

“许州，下”，“户四万五千五百八十七。”^①

明昌年间，重修城区的宣圣庙。城内宣圣庙“初置于兑隅，次则迁于震位。靖康之乱，焚灭无余。逮本朝复其疆土。又迁于邓洵仁之故宅，而僻居郭外。”^②

◆ 元 许仍为州，长社、长葛、襄城县属之，治长社。许州隶河南江北行中书省汴梁路。

元朝时，许州城区建设：创修大成文庙，至元年间“为两庑及绘七十子诸大儒、从祀诸贤之像”^③；至元年间，增修位于城西北的城隍庙；泰定年间，重修许州州治中和堂，“重理正屋三楹，东西个俱五。皆撤其旧而易之。”^④；至元年间，建七先生祠、王先生祠、常行省遗祠；至元年间，创建武安王庙，即春秋楼关帝庙，“许学东有关武安王庙，创建自元至元年”^⑤；在城内创建洪济寺、清虚宫；元末，重修城西八里桥（霸陵桥），在土祠周围增筑土垣。

◆ 明 洪武元年(1368年)，废长社县，政事直隶于许州，隶属开封府。

“洪武二十四年，户五千五百八十三，口二万九千九百四十四。弘治五年，户七千六百八十四，口五万五千五十一。嘉靖十九年，户七千九百，口六万七千七百四十七。”^⑥人口不断增加。

明朝期间许州城的格局基本得以确定（图 1-3）。许州城略呈正方形，“周围九里一百三十九步，高三丈一尺，广一十丈一尺。”“垛口一千二百三十个”。嘉靖年间，“增高三尺五寸，阔五尺。”万历间，砌为砖城。“（城）门四。外门四关，门四，俱有楼。”成化年间，“门楼左右又有二小门，以便乡民往来。”城墙上建有台六，铺舍二十七，“每舍民兵一，火夫五，随更转箭。”池，“深一丈二尺，阔二丈三尺，引潞水注之，其西通西湖。”池“环植杨柳，遍种芙蓉。”^⑦“（明）崇祯十四年，闯贼陷许城，溃儿为平地。崇祯十五年，署州事徐珩复行砌筑。”^⑧

城区内主要街道有 7 条，纵横交错：东承恩街（今东大街）、南阜民街（今南大街）、西齐礼街（今西大街）、北道德街（今北大街）、小南街、小北街、衙

^① 元·脱脱等《金史》卷 25《志第六·地理中》，594 页，北京，中华书局，1975 年版。

^② 张金吾辑《金文最·许州重修宣圣庙碑（明昌九年）》卷 77，1129 页，苏州书局，清光绪二十一年版。

^③ 明·张良知撰明嘉庆《许州志》卷 7，上海，上海古籍书店，1961 年，《天一阁藏明方志丛刊》。

^④ 李修生主编《全元文》卷 991，96 页，江苏，江苏古籍出版社，1998 年版。

^⑤ 明嘉庆三十五年（1557 年），《重修武安王庙碑记》。

^⑥ 明·张良知撰明嘉庆《许州志》卷 3，上海，上海古籍书店，1961 年，《天一阁藏明方志丛刊》。

^⑦ 明·张良知撰明嘉庆《许州志》卷 2，上海，上海古籍书店，1961 年，《天一阁藏明方志丛刊》。

^⑧ 清·萧元吉编撰《许州志》卷 2，清道光十八年。

前街。每条主要街道皆立有牌坊，共有 47 座。东、南、西、北四条大街，皆对应城门，直通外城。

城区建设：于州城中心建许州府衙；城北关外，建社稷坛；城南，建风雨雷电坛；城西，建郡厉坛；州治东南，建城隍庙；弘治五年，修建陈太丘祠；重建忠义祠、汉寿亭侯祠、文庙；于城西建中王庙；嘉靖十三年，重修位于西湖附近的西湖书院；嘉靖年间，于州治东，创建许州乡约所；宣德八年，创建清真寺；万历年间，于城东南隅创建文峰塔；崇祯二年，于州治东，敕修苏太常忠义祠；崇祯年间，于城西霸陵桥西，敕建关帝庙；嘉靖和隆庆年间，重修城内关王庙；于城东南隅，修建文昌阁。城市建筑主要为官署、寺观、坛庙等政治性、宗教性建筑。

州城经济的发展，带动周边城镇的发展。明朝时，许州城周边共有集镇 14 个，主要的有五女店、许田、张潘等。州城交通建设主要为驿站、铺的创建，明时州城附近有铺 14 所，保障了许州四通发达的交通路线的畅通。

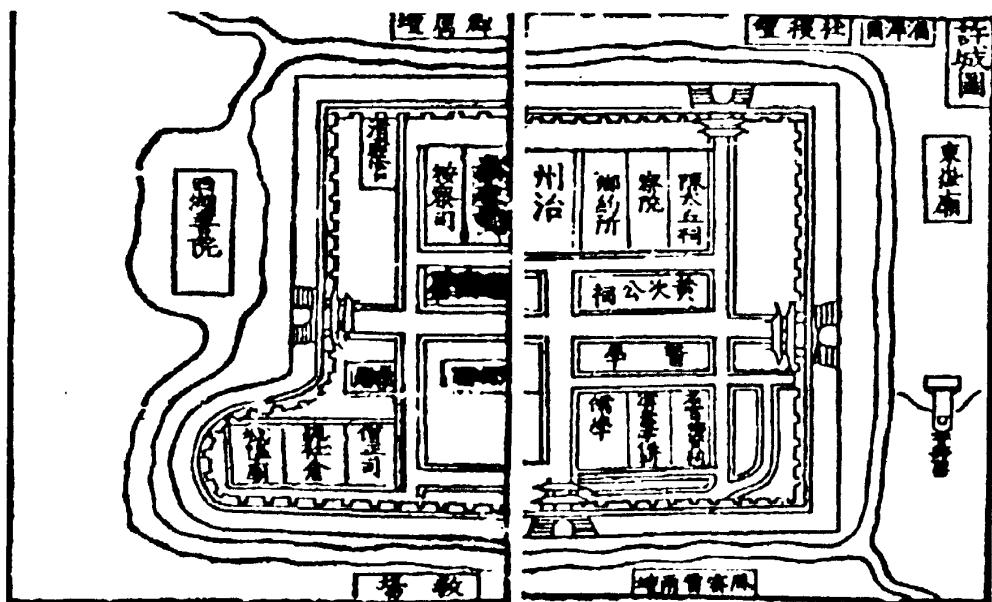


图 1-3 出自明嘉靖《许州志》许州城

◆ 清初，许州属河南省。雍正二年(1724 年)许州升为直隶州，长葛属之。雍正十二年(1734 年)升许州为府，增设石梁县为附廓。乾隆六年(1741 年)许州复为直隶州，裁撤石梁县。

清乾隆九年(1744 年)，征赋人丁一万一千四百二十八丁，约五万七千四百一十人。道光十六年(1836 年)，征赋人丁四万八千四百五十二丁，约二十四万

二千二百六十人。人口呈直线上升。

清顺治十四年、乾隆二十九年两次重修许州城墙，州城面积比明朝时有所扩大。“有门四，门上楼匾额四：东联江汉、西瞻嵩洛、南望衡湘、北拱神京。”点出了许州重要的地理位置和战略地位。“有外门四，东曰阳和，西曰扬武，南曰来熏，北曰星拱。四角有角楼四。城垣周围有敌楼三十四座。城外关门四，每关上有楼，制如门楼。”^①（图 1-4）

城区街道 24 条，坊 47 座，基本承袭了明许州城的空间布局，城市纵横轴线突出。在明许州旧有街道基础上，新建的街道有：东北太平街、小南街、衙后街、学前贤街、九曲街、黉学街、学巷街、奎楼街、彭家巷、兴隆街、蔡家巷、城隍庙街、文德街、西井巷、榆柳街、机房街、小清虚街。城区街巷数量增多，街巷布局更加紧凑合理，城内居民区不断增多并扩大，城内交通更加方便快捷。从另一个侧面，反映了许州城的人口增多，经济繁荣，城市自身得到了不断发展。

城市建设：在明许州城基础之上，清许州城又有新的发展。一方面是不断创建新的城区建筑。如顺治十四年，创建许州州治，建大门、仪门、中和堂、梅花堂、喜雨台、飞霞楼、迎旭楼等建筑；顺治十六年，于州治东，创建汪大夫遗爱祠；康熙二十八年，于城西八里桥，创建关帝庙；雍正五年，创置先农坛；雍正年间，建普济院；乾隆四十八年，于城东南隅修文昌阁；嘉庆八年，创建昭忠祠；道光年间，于城东南隅创建演武厅等等。另一方面是不断对城内已建成建筑进行维护重修。如乾隆三年，重修明伦堂；道光年间重修昭忠祠、烈女祠；道光十年，重修文庙戟门、西门、数仞宫墙；道光十六年，重修忠义祠；道光十八年，重修文昌阁、奎星楼；重修聚星书院；并在道光年间，将察院由原州治东，改建于州治东南隅，紧邻文昌阁等等。^②

许州城周边城镇在清代也有较大发展。如城北德礼镇（今尚集镇），在清朝时已发展成为羊毛和羊毛制品的重要集镇，其销路远达北京、湖广和海外。仅镇上的东西南北大街，就有制造毡类制品的驰名厂家和商号，如“德泰店”、“尚银安”等 35 家左右。还有“天元德”“润泰祥”等日用杂货店 6 家，饭店兼旅馆 4 家。可见此地经济发展之繁荣，德礼镇也成为许州五大名镇之一。

^① 清·萧元吉编撰《许州志》卷 2，清道光十八年。

^② 清·萧元吉编撰《许州志》卷 2，清道光十八年。

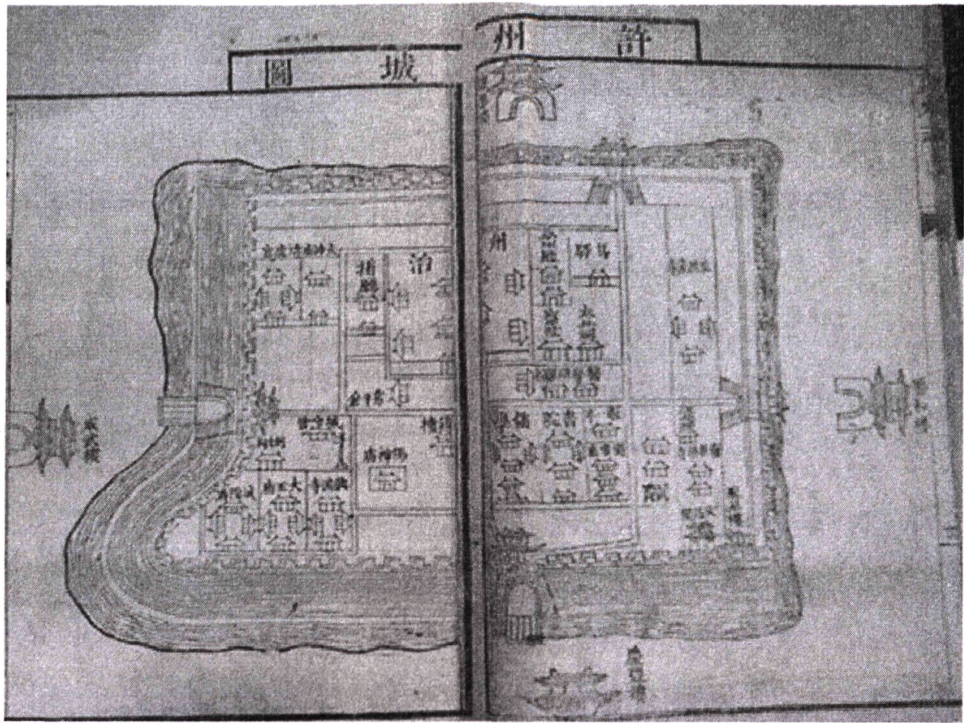


图 2-4 出自清道光《许州志》 许州城

◆ 民国时期。1913 年改许州为许昌县，与长葛县均属河南省豫东道。1926 年，废道为区，许昌为河南省第二行政区，治许昌(今魏都区)。1932 年，许昌为河南省第五行政区，督察专员公署在许昌，辖许昌、鄢陵等 9 县。1947 年 12 月 15 日，许昌解放。

民国十二年（1923 年），全县六万五千三百户，三十五万二千二十人。民国二十二年（1933 年），全县七万五千五百九十六户，四十五万八千六百八十二人。

民国时期许昌城基本沿袭了明清许州城的城市格局，但最大的变化就是 1906 年，京汉铁路通车，在许昌城外创建火车站，扩大了许昌城区范围，更加促进了许昌城市的发展。

民国时期许昌城池基本沿袭明清城池的原貌。随着经济的发展，在南城墙处新开两座小门。1929 年，在察院南面开通东南门，其方位基本与北门相对应。1933 年又开辟西南门，把城内最繁华的南大街、西大街、城隍庙市场和城外火车站相联系，更加方便了这一带的人员和商品贸易往来，沿街의饭店、店铺、戏院等应运而生，促进了这一带的进一步繁荣发展。两座城门较为简陋，门洞为横梁式，顶壁为方形，双扇薄小木门。一旦遇到紧急情况，守卫人员则用沙袋堵门，拆毁吊桥。

城内街巷布局沿袭传统模式，主要街道数量增至 45 条，特别是城外及火车站一带。新增的街道主要有：城区内的文明街、文庙街、书院街、大王庙街、寇家巷、古槐街、安怀街、新街、平定街等；城外四关的东关街、西关街、南关街、北关街；火车站一带的票房街、车站街、兴胜街、货栈街、蛋厂街、豫业街、公兴街等。从新增街巷的数量、名称及布局可以看出：许昌城区的范围进一步扩大，突破了城墙的空间限制，向城外扩展延伸；城区内人口数量进一步增加，居民区数量增多，人口稠密度增加；随着京汉铁路通车，带动了许昌近代商业和工业的兴起和繁荣发展，店铺、行会、商行等的聚集逐渐形成了一些商业街、工业街，如蛋厂街、“烟行街”、天平街（又称银行街）等，也在城区形成了相应的商业区和工业区，使城市功能区划更加复杂多样。民国时期的许昌城区街巷布局和功能分区，也奠定了现在许昌城区的基础，关于这一点将在第二章做详细论述。

城区建筑：城内的建筑种类和形式基本沿袭了明清时期，但也有较大变化。一方面是一些反映近代城市发展的建筑，逐渐在城区内得到创建。如代表西方宗教文化的天主教堂、福音信义医院；代表近代教育发展的新式学校，许昌中学初级完全师范学校、县立高等小学、县立乙等工业学校、回教学校、女子学校等纷纷建立；代表近代工业的英美烟草公司、南洋兄弟烟草公司、烤烟厂、元丰蛋厂等；代表近代商业和金融业的银行、商行、酒楼、照相馆、澡堂、西药房等。另一方面，开始出现有西洋风格的建筑形式。除了教堂等西方建筑外，很多沿街商铺、楼房也仿照西洋建筑风格装饰，特别是南大街一带。还有一点，就是各类各种形式的商店、饭店、旅馆、杂货店、茶行等数量剧增，各种行会以及崇拜行业神的庙宇如鲁班庙、祖师庙等数量增多，这些都反映了当时许昌城市商业发展的情况，和许昌近代城市社会的发展。

许昌周边城镇在许昌城区经济发展的辐射影响下，也得到了进一步的发展。如张潘镇，位于官道旁，交通便利，在二十世纪三四十年代繁荣发展。该镇主干大街，两侧建筑均为砖木结构出檐的明柱青砖瓦房，门市房后多连两进院落。镇上有金店、药铺等著名商号十余家，有粮行、烟行、杂货店、当铺、丝绸铺等 137 家。当地流传的一句口头禅，亦足见其经济繁荣程度“跑开封，闯武汉，繁华热闹数张潘，生意兴隆呀赛上海滩。”后来由于战乱，张潘镇逐渐萧条。

◆ 建国后。1949 年 2 月，成立许昌专区（专员公署驻许昌市），辖 15 个县。

1960年,撤销许昌县,并入许昌市(今魏都区)。1961年10月,恢复许昌县建制。1970年,许昌专区改称许昌地区。1986年2月,许昌地区撤销,许昌市区改为魏都区。

总之,许昌城市发展历史悠久。一方面许昌城市在发展过程中,特别是汉魏以来,一直作为该区域的重要的政治、经济、文化中心,并于东汉末年成为“许都”,一度成为北方的政治、文化中心。魏晋以来,许昌地处两大传统都城——洛阳和开封之间,地近京畿,成为京都的重要屏障,地缘政治战略地位显要。另一方面,许昌作为该区域传统的政治、文化中心,三迁城址,其统辖范围也时大时小,但中心区域相对稳定,即今许昌一带,奠定了现在许昌在该区域内的政治、文化中心地位和许昌城市文化遗产的范围。还有一点,随着许昌城市社会和经济不断发展,许昌城区范围不断扩大,许昌城市本身也在不断发展变化,在不同历史时期呈现出不同的发展特点,其城内街巷、城区建筑等,都见证了许昌城市的发展。

二. 许昌人文传统

许昌历史悠久,文化积淀深厚。早在距今10万—8万年前的旧石器时代,许昌这片土地上已经有原始先民的活动足迹,开启了许昌的文明之光。历经几万、几千年的历史发展和文化积淀,形成许昌优良的人文历史传统,是不断地哺育着许昌人们的精神食粮,是城市发展的人文动力和精神支柱,是许昌城市文化遗产形成的人文环境,奠定了许昌城市文化遗产的文化底蕴。

1. 勤劳务实,质朴忠厚。许昌地势平坦,土壤肥沃,土质优良,气候温和,是传统的农业生产区域,长期的农业生产和农业经济的发展,形成了比较固定的农耕文化,具有显著的农耕文化特质。“《汉书》曰:颍人尚忠,其弊朴野,有申、韩刻害余烈。高士宦好文学,民以贪吝、争讼、生忿为失。”^①“《风土记》曰:士风端愿,民俗勤劳,有巢、由清节之风。”^②“《隋书》曰,好尚稼蓄,重于礼文。”^③“《宋史地理志》曰,其俗重礼义,勤耕织。”^④勤劳、质朴的文化品质,是许昌区域文化特点和人文传统的基调。

2. 忠孝节义,重义守信。忠义守信,是许昌人文传统的特色,普及于民间,传承于后代,代代相承,影响并教育着一代代的许昌人。说到“忠义”,最突出的代表是关

^① 明·张良知撰明嘉庆《许州志》卷7,上海,上海古籍书店,1961年,《天一阁藏明方志丛刊》。

^② 明·张良知撰明嘉庆《许州志》卷7,上海,上海古籍书店,1961年,《天一阁藏明方志丛刊》。

^③ 明·张良知撰明嘉庆《许州志》卷7,上海,上海古籍书店,1961年,《天一阁藏明方志丛刊》。

^④ 民国·张庭馥等编撰《许昌县志》卷4,330页,民国十二年石印本。

公。关羽的忠义神勇为世人所崇圣敬重，许昌更是成就关羽忠义的“发源地”。《三国演义》小说中写道，关羽土山被困，“三约”降汉，忠于汉室王朝。在滞留许都期间，官拜偏将军，封汉寿亭侯。曹操对关羽礼遇有加，但关羽心念旧主，从许都出发千里走单骑，过五关斩六将，成就了一代武圣关羽的大忠大义。至今许昌存留有与此相关的土城三约处、关羽夜读《春秋》之春秋楼、关羽挑袍之霸陵桥等等遗迹，还有数量众多的关帝庙宇，供奉许昌人们心中忠义的化身——关羽。

另一位为人们多尊崇的是中岳大帝——张孝基，“义还田产”义举封神，民间奉祀香火不断。在第三章笔者将做详细研究论述。

还有一位至孝之人，汉孝子蔡顺，堪润拾桑，名列“二十四孝”。至今在许昌县堪润乡保留有蔡顺孝子祠、等子寺等历史遗迹。圣人贤士被世人尊崇敬奉，他们的故事传说世代传颂不断，其忠义守信的高贵品格和道德标准，使许昌百姓深受感染和熏陶，成为了人们的自觉的道德准则，成为了许昌人文传统的显著特色。

3. 尊贤尚德，笃厚善学。许昌人杰地灵，代代人才辈出，更是不乏贤德博学之士。许地开创之祖，上古贤士许由，德高望重，为躲避尧的“逊让”而隐于许地。唐·杨植所撰《许由先生庙碣》称颂许由“生人以来，避让之大未有如先生者也”，“先生所谓禀天之德，合地之式”，“箕颖之上，惟余清风”。^①许由精神的核心就是尚德尊贤，成为了许昌世世相传，承接不息的人文传统。最为突出的例子，就是汉代许昌荀氏和陈氏两大家族出的两位贤士：荀淑和陈寔。荀淑颖阴人，“少有高行，博学而不好章句”，修身养志，以高德名动于天下，“当世名贤李固、李膺等皆师宗之。莅事明理，称为神君。”^②其子八人，个个贤德，当时人称“荀氏八龙”，今市区北部留存有荀氏八龙冢。陈寔许县人，为太丘长，“修德清静，百姓以安”，“平心率物。其有争讼，辄求判正，晓譬曲直，退无怨者。”陈寔去世时，“海内赴者三万余人，制衰麻者以百数。”^③其子陈纪，“亦以至德称。兄弟孝养，闺门雍和，后进之士皆推慕其风。”他们都以堪称完备的人格和高尚的德行，而为世人所称颂敬仰，为代代之楷模。

东汉末年，曹操迎汉献帝到许县，“挟天子以令诸侯”。曹操在许期间，不断推行屯田，而且广纳贤士人才，先后颁布了四道“求贤令”，提出了“唯才是举”的用人主张，和“明君不官无功之臣，不赏不战之士”的用人原则，更是提出了“取士勿废偏短”、

^① 民国·张庭馥等编撰《许昌县志》卷四，1266页，民国十二年石印本。

^② 宋·范晔撰，唐·李贤等注《后汉书》卷62《荀韩钟陈列传第五十二》，2049页，北京，中华书局，1965年版。

^③ 民国·张庭馥等编撰《许昌县志》卷10，1375页，所载明·吕璋撰《太丘长陈先生祠堂记》，民国十二年石印本。

“举贤勿拘品行”的用人口号，“一时谋臣如雨，猛将如云”，使得“八方英杰会许都”，也奠定了许都人才鼎盛的局面和尊贤纳士的风气。

许昌历来重视教育，文风昌盛，士人笃善博学。明清时期，在城东南隅建有文昌阁，许州州牧、学正，辄率儒学生员春秋享祭，敬祀文昌帝君、紫微星座和奎星。位于许昌市区东南部的文峰塔，正是为振兴许昌文运而建，“文笔耸秀”也见证了许昌对教育的重视。明清时期，许昌地区除了州县公私学校之外，还有好几处书院、学院如西湖书院、聚星书院等，且办学质量较高，培育了一大批许昌籍的人才俊杰。明清许州城内，有进士坊、登科坊、经魁坊等十余座。据统计，从隋末到清末，许昌地区有进士 191 人，其中明朝就有 95 人之多。^①

^① 参见李俊恒著《简论许昌市历史发展中的人文传统》，载于《兰台世界》2008 年 10 下半月。

第二章 许昌城市文化遗产的现状与特性

第一节 许昌城市文化遗产的概念界定

一. 城市

什么是城市?在中国古代,“城市”是两层涵义:“城,以盛民也”^①,就是某一区域固定的人口集中居住地;“市,买卖所之也,市有垣”^②,就是人们从事以有易无、商品交换买卖的地域,一般分布在城市的街道两旁或城市的城门内外附近。两者结合在一起,“城市”就是集政治权力和商品贸易活动于一体的人口集中聚居区域。《中国大百科全书》给出的“城市”定义:“城市是以非农业活动和非农业人口为主,具有一定规模的建筑、交通、绿化及公共设施用地的聚落。城市的规模大于乡村和集镇,人口数量大、密度高、职业和需求异质性强,是一定地域范围内的政治、经济、文化中心。”^③在学者的研究看来,答案远非如此简单。

关于“城市”的内涵,中外学者运用历史学、文化学、社会学、政治学、经济学、城市规划学等多种学科知识,从经济、政治、文化、社会、城市功能、生活等多个角度出发,都给出了不同的阐述和表达。学者们给出了城市的发生定义、集聚定义、功能定义、景观定义、文化定义、生活方式定义、区域定义和系统定义等多方面的多角度的解释。^④目前关于“城市”的认识有以下几点:

1. 城市是较大规模的人类聚居地

城以盛民,城市是伴随着人类的聚居而产生的一种文化空间。从城市发展起源来看,人类从原始社会聚族而居,形成一个个的氏族部落。随着原始农业的产生,人类开始了相对稳定的定居生活,形成了地域相对固定的一处处自然村落。伴随着商品交换的不断发展和商业的兴起,人类的活动区域不断扩大,村落村落之间的交往联系不断增强,形成政治中心,和带有商业色彩意义的“集市”、“城镇”。这些“集市”“城镇”不断地发展扩大,形成成为一定区域内的政治中心、商业中心,人口不断聚居增加,就发展成为了城市。

^① 汉·许慎撰,清·段玉裁注《说文解字注》卷26,688页,郑州,中州古籍出版社,2006年。

^② 汉·许慎撰,清·段玉裁注《说文解字注》卷10,228页,郑州,中州古籍出版社,2006年。

^③ 《中国大百科全书(简明版)》,修订本,659页,北京,中国大百科全书出版社,2004年。

^④ 刘传江:《中国城市化的制度安排与创新》,24-33页,武汉,武汉大学出版社,1999年。

2. 城市是一个复杂而庞大的系统

城市是人类文明发展到一定历史时期的必然产物，是人类所创造的聚居地。城市有着自身存在的自然环境、人文环境和社会环境。城市是一群群人的聚集，居住着各种人群，如工人、商人、公务员、学生、教师等；是一座座一幢幢建筑的集聚，有着各式各样的建筑，如高楼大厦、地方民居、历史建筑、寺庙佛塔、广场公园、街道绿地等；是各种服务部门和管理机构的集聚，是一个地区的政治、服务中心，如学校、医院、商场、宾馆、政府机构等。城市不仅仅是这些物质性实体的集合，也是各种思想、文化观念的聚合。美国社会学家 R·帕克指出：“城市，它是一种心理状态，是各种礼俗和传统构成的整体，是这些礼俗中所包含、并随传统而流传的那些统一思想和感情所构成的整体。”所以，城市是一个包含着各种物质实体和精神、文化、观念的综合系统。

3. 城市是人类文明的载体，是人们的精神家园

城市是人类文明成果的聚集地，是历代政治、思想、文化、经济、艺术以及市民生活状态的沉淀积累，是一定地域范围内聚集的各种不同形态文化特质的承载体。“城市从其起源时代开始便是一种特殊的构造，它专门用来储存并流传人类的文明的成果；这种构造致密而紧凑，足以用最小的空间容纳最多的设施；同时又能扩大自身的结构，以适应不断变化的需求和社会发展更加复杂的形式，从而保存不断积累起来的社会遗产。”^①城市是一部由各种建筑物写成的活的历史书，通过城市中遗存的各个历史时期的建筑，可以清晰地描绘出城市的历史发展脉络，是城市的文脉之所在；通过城市的整体风貌和空间格局，展现着城市的文化内涵和城市特色；通过城市的一些地标性建筑，可以唤起人们对城市的记忆和怀念。

4. 市是人类的动态文化空间，承载着地方特色的城市文化

“城市是地理的织网的工艺品，是经济的组织制度的过程，是社会行为的剧场，集中统一体的美的象征。一方面，它是一般家庭及经济活动的物质基础；另一方面，它又是重大行为和表现人类高度文化的戏剧舞台。”^②城市是由无数个建筑单体、建筑群落所构成的人类的居住空间，人们在这一空间内从事着各种生产生活活动，如人们在民居内的日常起居、小商小贩在街道的叫卖、每逢节庆人们所举办的各种活动、城市管理者对城市的日常管理、学生在学校的朗朗书声等等。城市的总体风貌、建筑风格、建筑形式、市民生活、民俗娱乐等都彰显着地方的文化特色。

^① 刘易斯·芒福德著，倪文彦、宋峻岭译：《城市发展史》，23页，北京，中国建筑工业出版社，1989年。

^② 刘易斯·芒福德著，倪文彦、宋峻岭译：《城市发展史》，北京，中国建筑工业出版社，1989年。

5. 城市与周边村镇形成城乡共同体

古代城市与周边的乡村没有形成明显的泾渭分明的界限，两者是密切相关、相互依存的共同体。一方面在中国城市发展史中，古代的城市大多数是作为一个区域的政治统治中心或军事重镇而发展形成的。城市的经济功能则主要表现为“市”的存在，即人们从事商品交易的场所，使城市成为其所在的一定区域范围内的商品集散流通中心，以此对周边乡镇、村落形成经济辐射力。但城市本身并不具备独立的经济基础，需要依靠周边乡镇、村落为其提供粮食、瓜果蔬菜、肉禽蛋奶、各种能源材料等必需品和各种商品，以维持居住在城市中的人们的正常生产生活，保证城市经济的正常运转。由此从经济上讲，城市经济的存在和发展依赖于其周边的乡镇村落；而其周边的乡镇村落经济的也同样依赖于城市，需要城市这个商品经济市场，来实现商品交换流通，以有易无。在经济上形成“进城赶集”、“出城务农”的城乡经济共同体。另一方面，城市是一定区域内的政治、文化中心，对周边乡镇村落具有文化辐射影响力。经济基础决定上层建筑，城乡具有共同的经济基础，在文化上也是共通互融的。城市文化按照“优势扩散原则”会向周边乡镇村落进行扩散渗透。城乡间的人口流动，也促进了城乡之间的文化交流和互动。从而使城乡形成了一个文化共同体，在文化上互补互促共同发展。

总之，城市就是人类的聚居区域，是人类社会发展的文明成果，是人类文明的载体，是一个综合性的大系统，是人类创造的由建筑群和人类的各种生产生活活动所组成的人类的活态文化空间。从某种意义上讲，城市本身就是巨大的文化遗产。城市与其周边的乡镇村落，是一个有机的共同体，在经济和文化上共存互补。所以本文中关于城市文化空间的地域范围的界定，笔者认为是指以中心城区为核心，及延伸至周边城郊范围内的为城市提供各种服务的郊区城镇、村落。

二. 城市文化遗产的界定

什么是城市文化遗产？从组词来看，就是在文化遗产前加上了限定词——城市，即城市的文化遗产，是在“城市”所界定的范围内的文化遗产，同时也是“城市文化”的遗产。在学术界，随着学者们对文化遗产内涵认识的不断深入和扩展，对城市文化遗产的认识，也经历了一个不断深入不断深化的认识过程：从空间范围上由城市内建筑单体到历史传统建筑群，扩展到历史地段、历史街区，延伸到整个历史城区的人工建成环境，包括了建筑群、街道、空间布局等等，空间范围不断扩大，形成了建筑—历史地段—历史城市的三级体系；从内涵上由单一的物质形态文化遗产发展到包括物质形态和非物质

形态的综合性文化遗产，包括建筑群、街道空间、市民生活、民俗娱乐等等，城市文化遗产的内涵不断丰富。

笔者认为城市文化遗产，就是城市作为文化空间，在历史发展过程中逐渐形成的，由人类创造的，展现城市发展历史文脉，体现城市文化内涵的各种物质形态和非物质形态的文化遗产，以及城市整体历史风貌的综合体。从地域上界定城市文化遗产，就是指存在于城市文化空间内的文化遗产，包括物质形态和非物质形态的文化遗产，以及其在中形成的历史文化环境。此处的城市文化空间上文已经提到，地域范围的界定是指以中心城区为核心，及延伸至周边城郊范围内的为城市提供各种服务、并有一定文化和经济辐射能力的周边城镇、村落。城市文化空间是由小至单体建筑；中至建筑群、城市街区或历史城镇；大至整个城市历史风貌、空间结构布局等的组成的立体空间体系。从文化内涵上，城市文化遗产所反映的是城市的历史文化发展脉络、城市民众生产生活状态（包涵城市民众的物质生产生活和精神文化生活等）及整个城市历史文化风貌。从内容形式上城市文化遗产包括：建筑文化遗产，如公共建筑、官署建筑、宗教寺庙建筑、民居建筑、近代建筑遗产、现代城市标志性建筑（构）物等；城市历史文化风貌，如城市街道格局、功能分区、城市水系、城市空间框架等；反映城市民众生活的城市民俗文化遗产，如市民生活方式、民俗语言、居民构成、宗教信仰、民间节庆、传统竞技与杂技、民间传说、民间习俗、民间传统音乐、民间舞蹈、传统戏曲等；传统工商业和近代工业遗产，如城市传统手工技艺、传统老字号、近代城市工业遗产等。其中建筑文化遗产和城市文化风貌，构成了整个城市的人工建成空间即城市文化空间，为城市文化遗产提供了存在的文化空间和历史环境，奠定了城市文化遗产存在的物质基础，是城市文化遗产的物质存在形式。而建筑文化遗产又是城市文化遗产中最基础的文化空间单元，是城市文化遗产中基本的重要的物质性文化载体。反映城市民众生活的文化遗产和传统工商业及近代工业遗产，反映了民众在城市中的生产和生活状态，是城市的精神文化遗产，是城市文化遗产的精神层面和非物质形态，其以城市文化空间为存在载体。

城市文化遗产对于城市而言，有着重要的意义和作用。首先城市文化遗产是城市发展历程的见证，是城市文化的载体，是城市记忆的承载。城市这一文化空间内每一座建筑、每一条街道、每一栋民居都是人们世代代的创造和累积，是先民活动的历史遗存，又是今天人们的活动空间，凝聚着一代代人们的思想、智慧、生活气息和回忆，向人们展现着城市的过去，诉说着城市的古老历史和文化内涵，讲述着有关于这座城市的许多

奇闻轶事。其次城市文化遗产延续着城市文化,是城市特色的体现。城市文化遗产体现了城市市民的思维方式和文化价值,是城市文化价值的基础。城市文化遗产传承着城市厚重的文化内涵,并肩负着延续这种城市文化的重任,是联系城市过去、现在以及未来之间的纽带和链条。“城市特色是城市在产生、发展的历史渐变过程中,结合自身地域特征、民俗和文化背景,将各种要素组合在一起,经过不断继承、选择和创新,从而形成具有自己鲜明个性特征的城市精神和整体风貌。”^①城市文化遗产对城市特色的形成具有重要影响。最后城市文化遗产是城市发展的资源和源泉。文化遗产作为一种资源,具有经济价值,是经济发展的原动力。文化遗产所形成的文化产业可以发展成为城市经济的重要支柱,培育成经济发展的新的增长点。城市文化遗产也是城市的无形资产,有助于树立良好的城市形象,提升城市软实力,是提高城市竞争力的重要环节。比如对城市文化遗产的商业开发,开展遗产旅游和城市休闲旅游,形成一批具有地方特色的旅游品牌和文化品牌。在推动当地经济发展,提高城市经济发展水平的同时,也擦亮了该城市的文化名片,提升了城市的知名度和美誉度。

三. 许昌城市文化遗产的界定

许昌城市文化遗产,是在许昌城市历史发展的过程中逐渐形成的,存在于该人类聚居环境内的,由人们创造的,展现许昌城市发展历史文脉,反映城市市民生产生活状态、体现许昌城市文化内涵的各种物质形态和非物质形态的文化遗产,以及许昌城市整体历史文化风貌的综合体。从内容形式上许昌城市文化遗产可分为:许昌建筑文化遗产,如传统官式建筑、许昌民居、近代工业建筑、现代城市标志性建筑(构)物等;许昌古城历史文化风貌,如许昌老城区的街道布局、功能分区、城市水系等;反映许昌城市民众生活的文化遗产,如许昌市民生活方式、民间信仰崇拜、习俗、节庆、民间传说等;许昌城市传统工商业遗产,如许昌民间传统手工技艺、城市老字号等。从组成结构上许昌城市文化遗产可分为:由建筑类文化遗产、城市空间结构、城市街道肌理、功能分区等构成的物质形态的许昌城市文化空间,和存在于该文化空间内的由民间宗教信仰、民俗、节庆、民间传说、民间文学、传统戏曲、传统工商业遗产等构成的反映城市民众生产生活状态的非物质形态的城市民间民俗类文化遗产,即许昌城市文化遗产的精神层面。

许昌城市文化空间的地域界定,是以许昌城市中心城区为核心,延伸及许昌城郊

^① 龚迪嘉:《城市文化遗产保护与特色塑造若干问题探讨》,《生态文明视角下的城乡规划——2008年中国城市规划年会论文集》。

范围内的为城市提供各种服务,并具有一定的经济和文化影响能力的周边城镇、村落(如尚集镇、张潘镇、邓庄乡、陈曹乡、椹涧乡、将官池镇等)。即许昌城市文化遗产在地域分布上,形成以许昌中心城区为核心区,以城郊范围内的若干周边城镇、村落为节点的延伸辐射带,同心圆模式(图 2-1)。其中核心区是许昌城市文化遗产的主体分布区和集中体现区,辐射带是对核心区的补充和延伸。关于将许昌城市文化空间划分为核心区和延伸辐射区,是基于两点考虑。第一点,即上文中已经论述的“城乡共同体”,城乡具有共同的文化基础,两者存在着相互依存、相互影响的文化关系。第二点,是为了保证许昌城市文化遗产的完整性。随着城市经济的发展和城区规模的不断扩大,上世纪的“旧城改造”对城区的城市文化遗产,特别是城区的城市文化空间,造成了一定程度的破坏和影响,一些反映市民生活的地方民居、民间寺庙等在城区已留存较少,但其在城区周边的城镇村落中有大量的保留,是对城区的城市文化空间的一种补充和延伸。还有不少反映民众精神生活状态的文化遗产,如民间技艺、民间舞蹈、传统信仰等,在周边城镇和村落中都得到了保留,这些也是城市文化遗产在城区周边的延续。所以,为了保证许昌城市文化遗产在文化上、地域上的完整性,更好地研究许昌城市文化遗产的内涵,将许昌城市文化遗产所存在的城市文化空间,分为核心区和延伸辐射带。

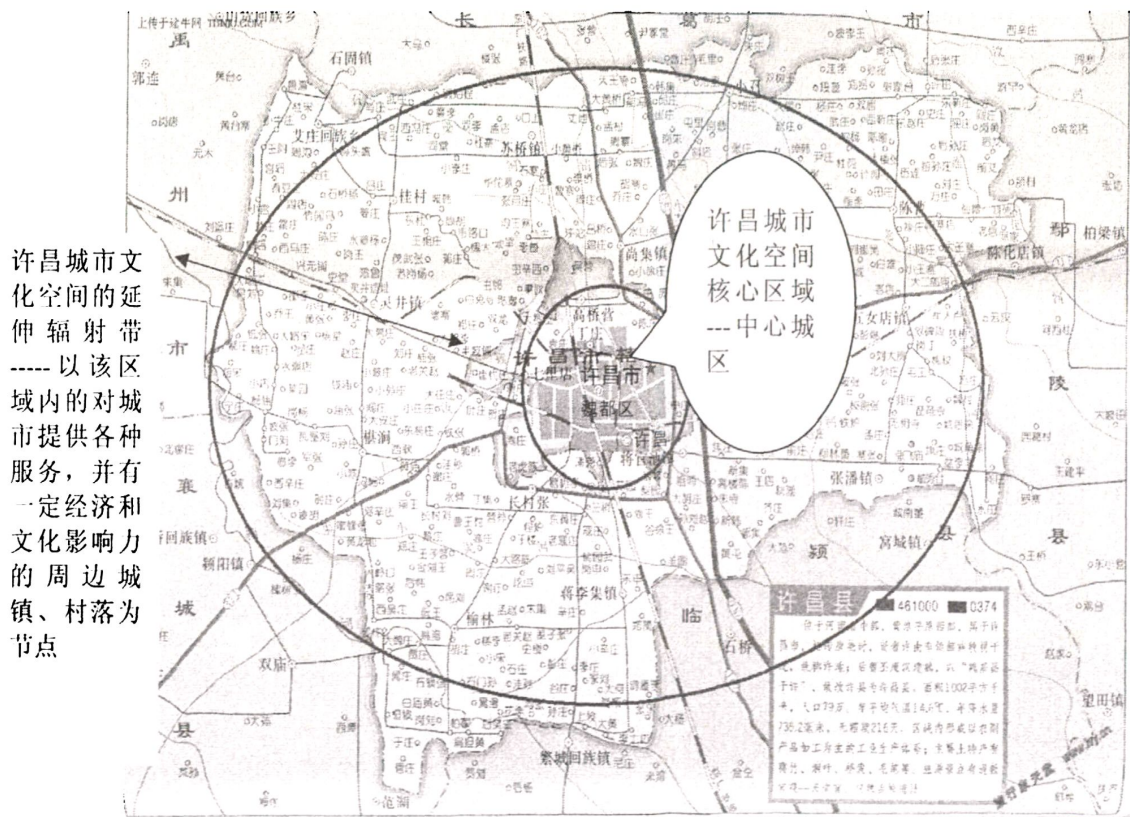


图 2-1 许昌城市文化遗产的存在空间示意图

第二节 许昌城市文化遗产现状

对于许昌城市文化遗产的现状,本文将从其物质形态和精神形态两个层面进行阐述。

一. 许昌城市文化遗产的物质形态——许昌城市文化空间

(一) 许昌城市文化空间核心区——中心城区

许昌中心城区的城市文化空间,可分为许昌城区历史文化风貌和许昌城区的文化遗产两个层次。前者是一个宏观的大的整体的城市空间环境,后者则是构成该文化空间的基本单位——建筑物(群)。

1. 许昌城区的历史文化风貌

许昌城区的历史文化风貌,主要是针对许昌老城区而言。许昌老城区(图 2-2),为汉代颍阴故城旧址,“唐以后,许州皆治于此”^①。根据历史记载和考古发掘,至迟在宋代其城址范围与现在大致相当,护城河和西湖所形成的城市水系俱已完备,并形成了“十里荷花,江湖极目”的景观,引得不少文人雅士驻足其间,营建亭台楼榭,留下千古佳作。民国时期许昌城区格局仍基本延续明清许州城之形式,形成了与现在基本相同的街道系统、功能分区和公共建制,并一直保留至今(图 2-3)。

许昌城的形状大致呈正方形,东西之长略大于南北之宽。原有城墙周长 9.5 华里,高约 3.5 丈,宽约 1.5 丈,其纵剖面为梯形。在城墙四周四角均建有角楼,环城墙建有 34 座箭楼。许昌城原有四座城门,南、东、西三门都位于每一面城墙的中心,唯独北门方位偏离城市中轴线向东一些。从四座城门分别引出城区内南大街、东大街、西大街、天平街和北大街四条主干街道,成为许昌城区的两条纵横中轴线,将城区分为四个部分,格局轮廓完整。东西大街和天平街横穿城区,分城区为南北两部分,其中天平街段为许昌城区中地势最高处。

城区北半部:北大街位于城区中心轴线偏东,这也是中国古代城市规划中,为体现城区政治统治中心“坐北朝南”的尊贵地位而特地为之。北大街将城区北部分为东西两小块。其中西部面积较大,主要为许州州治府衙、城区的多所中小学校和西湖公园所在。许州府衙是许昌自唐代至民国时期的传统行政中心,现此处已开发为丞相府苑旅游景区,使该区域成为市区新兴的曹魏文化旅游区和商业区;另一方面,该区域也是许昌近

^① 《嘉庆重修一统志》卷 218, 10655 页,北京,中华书局,《中国古代地理总志丛刊》。

代教育的兴起发展之地。许昌最早的一所中等学校，河南省立许州中学堂（1912 年创办）既创办于此。现在该区域仍聚集了市区多所中小学校，是城区内传统的教育文化区；此外，该区域内的西湖，自宋代以来就是城区的游玩休闲胜处，且有护城河围绕，荷花莲叶遍布，是城区内的休闲园林区。东部面积较小，街道密集，街巷交错，有不少以姓氏命名的胡同如大王胡同、小王胡同、臧胡同、菅胡同等分布其间，是城区的主要居民区之一，也是目前许昌城区内现存的唯一一处传统居民区。由于城市的迅速发展，中心城区“旧城改造”的推进，使得中心城区的民居没有得到很好的保留，仅仅保留了此处即安怀街——平定街一带。该处保留的民居数量较少，且大部分民居的外观及内部结构改动较大，但尚能呈现出许昌城区传统居民区的生活状态。（见图 2-2）。

城区南半部：南大街是许昌城区的纵向轴线，南起南大门，北至许州府衙（今丞相府广场）。南大街也是许昌城区内最为繁华的街道，民国期间就有“许昌小南京路”之称。民国时期，许昌城区商业中心就位于南大街一带，聚集了金银店楼、杂货店、京货布匹店、鞋帽店、茶庄、颜料点、书店、药房、照相馆等几十家老字号商店，且沿街商铺门面装饰仿西洋建筑模式，比如在平房上竖一道女墙，装饰成西式门脸，且给人一种街道两旁高楼林立的感觉，或在商店正门上端墙面上，饰以彩绘或各种立体泥塑雕像（如八仙过海、刘海戏金蟾、黄牛等），因此又有“洋街”之誉。时至今日，在南大街上，尚保留有正义茶庄、南悟真照相馆等儿处为数不多的老字号。且在南大街的南段，仍保留有一部分具有民国时期商铺店面装饰风格的建筑（图 2-4）。南大街仍作为城区内重要的传统商业街区，是许昌城市近代商业经济发展的见证，是许昌城市商业文化的承载，是许昌城市商业文化遗产的“活标本”。时至今日，仍发挥着其巨大的文化影响力和城区黄金地段的优势地位，与其东边的春秋广场商圈构成了城区的主要商业区。南大街将城区南半部分，分为东西两块。东边部分，主要是有春秋楼、文庙、文昌阁公园、察院市场等，还有城内唯一一处回民聚居区——引龙街一带。该部分于民国时期形成商业区，直至今日仍是繁华商圈，是市区一处重要的三国文化旅游区和商业区。西边部分，则是街巷纵横交错（街巷大多以姓氏命名如寇家巷、魏胡同等），人口密集，是城区内的又一居民聚居区。但未能保留传统的许昌民居风貌，基本都已改建成现代楼房建筑。（见图 2-2）

城区水系：城外有护城河，全长 4.9 公里（包括小西湖在内），深 5 丈，宽 25 丈，环城北、东、南三面。护城河引颍水注入，水域宽阔。明洪武间，许州知州“环植杨柳、

芙蓉，夏秋之际红绿交映。成化中，知州邵宝，环濠皆载荷花，称中州胜观焉。”^①城东护城河内，有明时所建“观荷亭”旧址。许昌因此又有“莲城”美称。城西小西湖，相传为唐代曲环镇守许昌时，挖土筑城而形成的。宋朝，不少文人谪臣留居许昌时，流连于西湖美景，在此筑亭建台，吟诗泼墨，留下了一处“人文西湖”，如上文提到的韩持国。又如叶梦得任颖昌知府时，与当时在许的很多名人，韩宗志、韩宗武、曾诚、苏过等，“时相从于西湖之上，辄终日忘归。酒酣赋诗，唱酬迭作，至屡返不已。”^②梅尧臣、欧阳修、苏轼、苏辙、叶梦得、韩维、宋庠等文坛巨子们都在此留下了足迹和不朽诗句，发出“西湖虽小亦西子”的赞叹。苏辙更是在西湖畔，修筑读书亭，在此赋诗写书，读经低吟，凭窗揽湖，把酒赏月。后又在西湖北边，建西湖书院，一时许州文风大盛。如今小西湖已于建国后被开辟为西湖公园，内保留近代所修建的德星亭、子由亭等文化建筑，也有大象滑梯、雷锋雕像等上世纪的公园建筑（构）物，不但承载了许昌城市的“人文之气”，也承载着许昌市民的公共记忆和童年回忆。护城河——西湖水系，现已成为许昌城区的绿化园林区和市民的休闲娱乐区。（可见图 2-2）

城区街道：城内的大街小巷大多为直道，或平行并列，或垂直交叉。老街老巷的宽度较窄，且长度较短，分布密集，呈网格状。街巷的名字也承载着城市的文化信息：有些是以建筑命名，如聚奎街、奎楼街、文昌街、文明街、文庙后街、衙前街、察院西街等；有些是以树木、花草命名，如古槐街、榆柳街等；有些是以沼泽、井泉命名，如北九曲街、南九曲街、井巷街等；有些是以姓氏命名的（多分布在居民区），如寇家巷、魏胡同、菅胡同等；有的是以街区的特点命名，如城北隅的机房街，是一条手工织机作坊集中的街道。清咸、同年间，织业鼎盛，有“机声扎扎响北城”之称；有些是取吉祥寓意的，如引龙街、文会街、兴隆街等，寓意魁星点斗、辅文会友、科第连连、振兴许昌文运之意。（可见图 2-3）

总之，许昌城区的总体历史风貌为：古城城廓格局完好、功能区分明显、城市轴线突出、街巷网格分布、城区水系完善、园林环境宜居。

^① 张庭馥等编撰《许昌县志》卷 2，189 页，民国十二年石印本。

^② 朱义廉等编撰《许昌县志》民国二十二年版，707 页，郑州，中州古籍出版社，1987 年版。

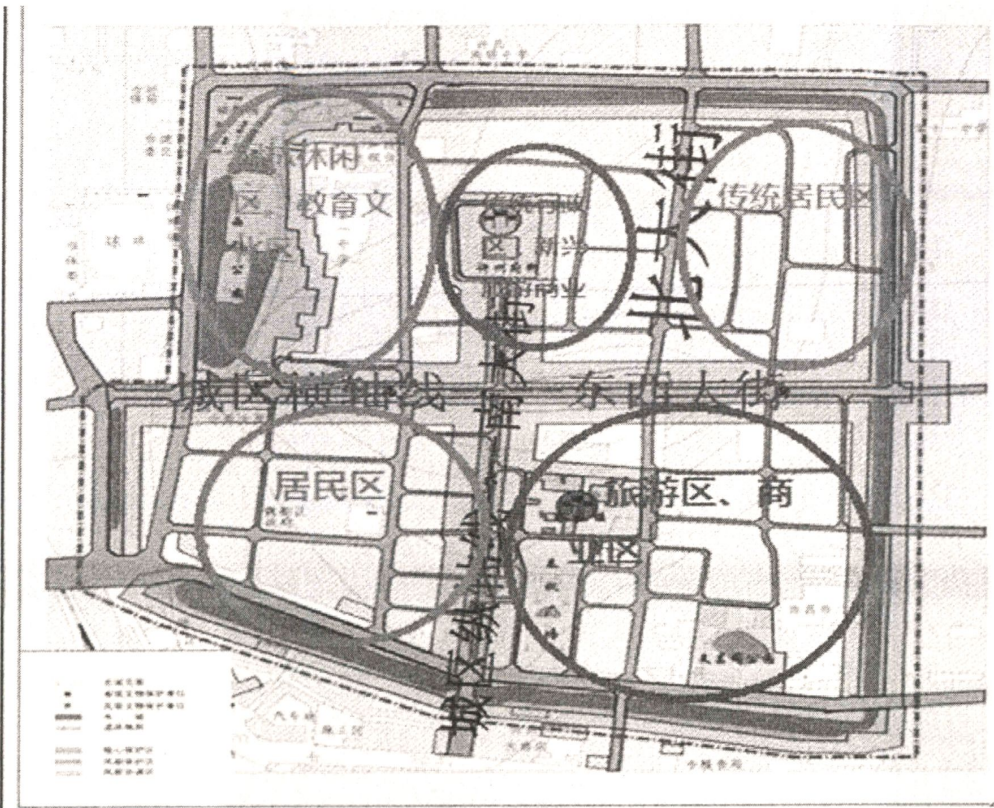


图 2-2 许昌老城区保护规划图，及老城区功能分区

注：此图出自许昌市城乡规划局《许昌老城区历史文化名城保护规划图》。其功能分区为作者自己绘制增加。

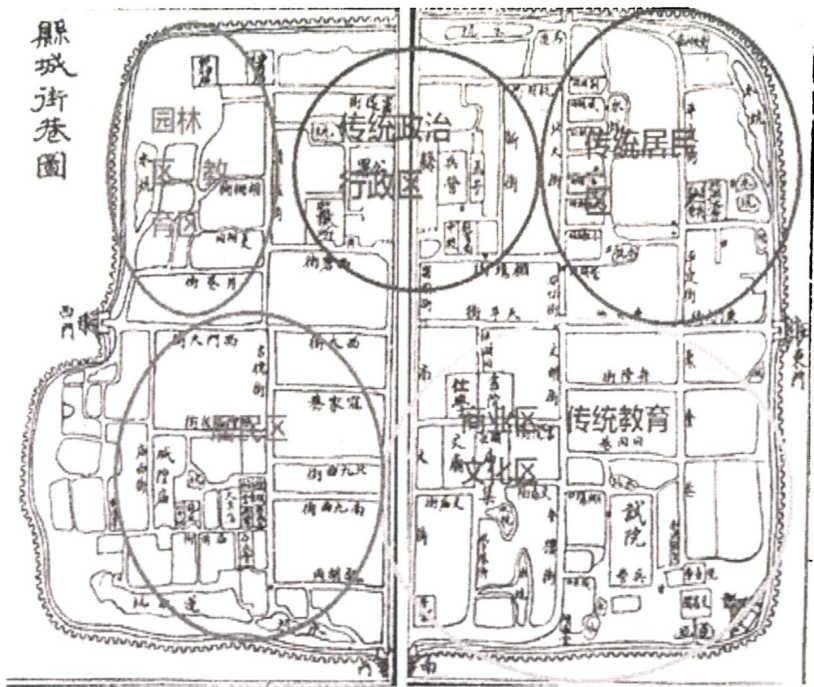


图 2-3 民国十二年《许昌县志》许昌县城，民国时期许昌老城区功能分区

注：图中功能分区为作者绘制

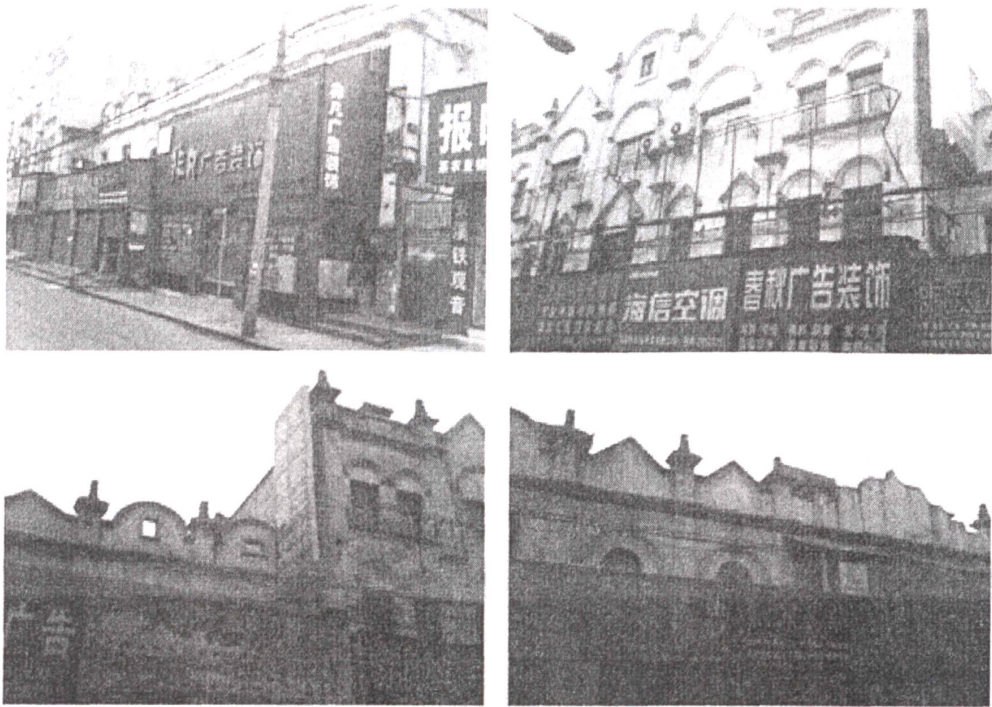


图 2-4 许昌南大街南段商铺门面

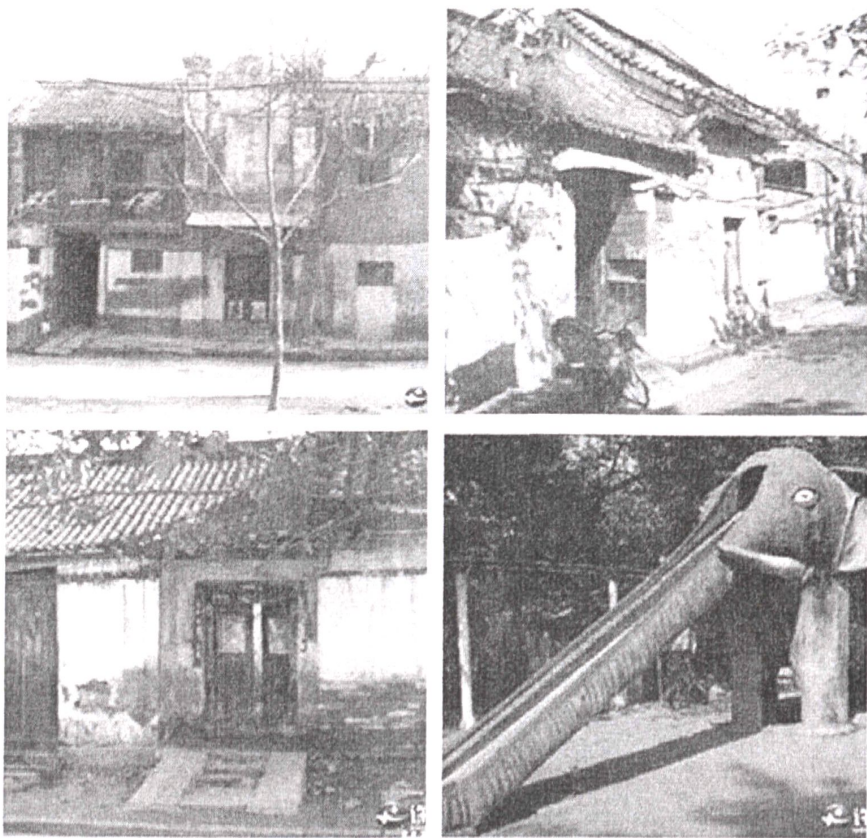


图 2-5 许昌老城老居民区街景及西湖公园内大象滑梯

2. 许昌城区内的建筑文化遗产

建筑物构成了人类的聚居地——城市，如果说水系街道是城市的骨骼框架，那么建筑就是填充于城市框架空间内的一小块肌肉。什么是城市建筑文化遗产？哪些应纳入保护范围，属于保护对象？“城市规划和改建中一般应考虑保护的历史性建筑为：1. 在城市发展史、建筑史上有重要意义的历史建筑或是某种建筑技术的代表作；2. 具有较强个性、长期以来被认为是城市的标志性建筑；3. 著名建筑师设计的，在建筑史上有一定地位的优秀建筑；4. 艺术价值较高、造型优美，对丰富城市面貌有积极意义的某种外来艺术形式的建筑；5. 代表城市发展某一历史时期传统的民居建筑、通常保留较为完整的典型街区；6. 城市历史上同某一重大历史事件或某种社会现象有关的纪念性建筑；7. 一些城市文化传统有关的街区，某些造型别致、地方色彩浓厚的建筑形式或街区。”^①笔者认为许昌城市建筑文化遗产包括文物建筑、历史性建筑和其他体现历史文化价值、建筑美学价值、承载城市文化意义和历史信息、反映许昌城市发展历史进程和某一重大历史事件、对社会生活和城市环境有重要意义的建筑物或建筑构成物。时间限度上没有明确界定，既有传统历史性建筑，也包括近代和现代的具有文化遗产价值的优秀建筑（构）物。

许昌城区目前保留有数量较多且文化内涵丰富的城市建筑类文化遗产，其中国家级文物保护单位 1 处、省级文物保护单位 5 处、市级文物保护单位 5 处。

表 2-1 许昌城区建筑文化遗产列表^②

名 称	时 代	地 址	类 别	单 体 文 物	备 注
许昌文峰塔	明万历四十四年创建（1615 年）	魏都区文峰路中段许昌塔文化博物馆院内	古建筑	古塔 1 座，附属碑刻 3 通。 平面呈八面形仿木结构楼阁式十三层砖塔，塔内供奉白衣菩萨像和文昌帝君像。 明《许州郑公创建文明寺塔记》 清同治元年《重修文明寺塔记》	国家级 2006 年(六)公布
中王庙大殿	明	魏都区延安路建安医院家属院东侧	古建筑	古建筑 4 座：大殿、东西配房和穿堂	市级 2009 年(三)公布

^① 董乔慧著《中国建筑遗产概念及其发展》，载于《中外建筑》，2003 年第 6 期。
^② 此表格为作者根据《2009 年许昌市物质文化遗产名录》和《2011 年第一批、第二批许昌城区建筑类不可移动文物名录》整理编制。

第二章 许昌城市文化遗产的现状与特性

文庙	明（始建于元代）	魏都区文庙前街中段春秋楼西邻	古建筑	古建筑 3 座：大成殿、戟门、照壁，附属碑刻 4 通。 大成殿建于月台之上，为单檐歇山式建筑，九脊六兽，绿色琉璃瓦覆顶，面阔七间，进深三间。 “麒麟瑞祥照壁”，系明代石刻照壁。其上部为庑殿式脊顶；中部为四柱三间，麒麟图案刻于中开间；下部为刻有俯仰莲花的须弥座。	省级 2000 年(三)公布
许昌城内清真寺	明	魏都区聚奎街南段路西	古建筑	礼拜大殿 1 座	未定级
许州府衙	清（含宋代府衙遗址）	魏都区衙前街	古建筑	古建筑 2 座：梅花堂（三堂）、喜雨台（后庭） 梅花堂，面阔 5 间，进深 3 间，为清式七架梁带前单步梁硬山建筑，檐下饰一斗二升斗拱。 喜雨台，面阔 5 间，进深 2 间，为清式七架梁带前单步梁硬山建筑。	省级 2008 年(五)公布
春秋楼	明、清（始建于元至年间，历代重修，现存建筑为清代所建）	魏都区文庙前街中段	古建筑	古建筑 2 座：春秋楼、山门 山门为原城隍庙山门，明代单檐歇山顶式建筑，覆绿琉璃瓦。 春秋楼为清代两层楼阁式歇山顶建筑，覆绿琉璃瓦。	省级 2000 年(三)公布
关帝庙	清康熙二十八年（1689 年）创建	魏都区许继大道西段灞陵桥景区内	古建筑群	为三进院落式清代建筑群，古建筑 11 座（有仪门、拜殿和大殿、春秋阁及左右偏殿），碑廊 1 处，附属碑刻 10 余通。	省级 2000 年(三)公布
玉皇阁	清（始建于宋）	魏都区玉皇阁路，许昌县一高院内	古建筑	古建筑 1 座，附属残碑 2 通。 玉皇阁建于高台之上，面阔九间，进深五间，为清代楼阁式重檐歇山顶建筑，覆绿琉璃瓦，	省级 2006 年（四）公布

				饰十七脊六兽。门前有 8 米宽 20 层台阶踏脚。阁下有青石方形石柱 26 根, 圆形滚龙石柱一对, 28 根木柱前后内外林立。阁分两层, 上下均带回廊, 由阁内扶梯可上楼观景。	
徐庄徐氏民居	清	经济开发区徐庄社区中部	古建筑	古民居建筑 1 座	未定级
孙庄孙氏民居	清	魏都区七里店办事处老户陈孙庄	古建筑	古民居建筑 1 座	未定级
后刘古桥	明、清	魏都区丁庄办事处后刘社区村北	古建筑	古桥一座	未定级
辛张古井	清	魏都区高桥营办事处辛张村, 许昌山水生化公司院内	古建筑	古井一口	未定级
许昌西关天主堂	1908 年	魏都区湖滨路 7 号	近现代重要史迹及代表性建筑	天主教堂 1 座	市级 2009 年(三)公布
许昌信义医院旧址	20 世纪 20 年代	魏都区解放路北段一拖许昌通用机械有限公司家属院内	近现代重要史迹及代表性建筑	近代建筑 5 座: 镇铁楼、孔雅德楼、监督楼、费爱兰楼和万美达楼。 镇铁楼原为病房楼, 该楼呈南北走向, 建筑面积约 900 平方米, 分上下两层, 砖木结构, 以坚硬的进口铁皮瓦覆顶, 大门门楣上残存有“礼义廉耻”4 个大字, 青石墙基上雕刻有“1926”字样。 其余四座建筑风格及结构与镇铁楼相仿, 曾分别由美籍人孔亚德、费爱兰、万美大及医院其他医护人员居住。如今成了通用厂部分职工的简易宿舍, 在一扇扇木门上, 带有鲜明教会特色的“十”字架仍然醒	市级 2009 年(三)公布

第二章 许昌城市文化遗产的现状与特性

				目。	
许昌英美烟公司旧址	1920年	魏都区华佗路市烟草专卖局北侧	近现代重要史迹及代表性建筑	近代建筑 5 座：英美烟公司金库和建国后许昌烟草分公司房产清查登记第 10 栋、第 12 栋、第 15 栋和第 19 栋建筑。金库为双重墙体，外层砌砖，内层混凝土浇筑，铁质门框，坚固结实。其余四栋建筑均为单层，砖木结构，红瓦覆顶，外墙用水泥石子混合物粉饰，形式与结构皆具有西式风格。现皆由许昌烟草分公司管理使用。	市级 2009 年(三)公布
屯南张中仁家老屋	20 世纪 20 年代	经济开发区屯南社区中部	近现代重要史迹及代表性建筑	近现代民居建筑 1 座	未定级
徐庄徐麟阁宅院	20 世纪 20 年代	经济开发区徐庄社区中部	近现代重要史迹及代表性建筑	近代民居建筑 1 座	未定级
俎庄龙化寺大殿	1941 年（另洒——宋明清，龙华寺遗址）	魏都区高桥营乡俎庄村东北	近现代重要史迹及代表性建筑	民国三十年建大殿 1 座。大佛殿 1 座、寮房 10 间、碑 1 通（清康熙四十三年“重修龙王大殿碑记”）现正在扩建之中，新建 3 座大殿，对民国时期所建大殿进行维修。	未定级
许昌市烈士陵园	1951 年	魏都区文峰路办事处长青街西段	近现代重要史迹及代表性建筑	烈士墓群 1 处、纪念馆 1 座、纪念碑 1 座、影壁 1 处、古墓葬 1 座（汉晁错墓）	未定级
许昌师范专科学校文科楼	1952 年	魏都区八一路中段许昌学院西校区内	近现代重要史迹及代表性建筑	文科教学楼 1 座	未定级
袁庄桥	1958 年	魏都区丁庄办事处袁庄村西南部	近现代重要史迹及代表性建筑	砖桥 1 座	未定级
仓库路石油公司水	1964 年	魏都区南关办事处仓库	近现代重要史迹及代表性建筑	水塔 1 座	未定级

塔		路南段石油公司安装队院内			
南关毛泽东塑像	1967年	魏都区南关办事处凭心社区南关街群众艺术馆内	近现代重要史迹及代表性建筑	塑像1尊	未定级
雷锋塑像	1976年	魏都区西大办事处魏武社区西湖公园东南部	近现代重要史迹及代表性建筑	塑像1尊	未定级
德星亭	1977年	魏都区劳动路西湖公园院内	近现代重要史迹及代表性建筑	亭子1座	未定级
大象滑梯	1979年	魏都区劳动路西湖公园院内	近现代重要史迹及代表性建筑	石质滑梯一座	未定级
许昌博物馆旧址	1985年	魏都区文峰路中段	近现代重要史迹及代表性建筑	西大门、南展区建筑、北展区建筑、阁、亭、长廊、南门、办公楼、文物库房等建筑	未定级

许昌城区历史悠久，文化积淀深厚。城区内所留存的建筑文化遗产，呈现出如下特点：①时间跨度大长、时间维度较为完整：从明代古建筑到近现代建筑，记录了许昌城市在不同历史时期的发展建设，较为完整而全面地呈现了许昌城区发展的历史进程；②建筑形式多样：有古代官式建筑如许州府衙、玉皇阁等，有地方民居建筑，有佛塔式建筑如文峰塔，有楼阁式建筑如春秋楼、玉皇阁，有近代西方建筑形式如天主教堂，有桥梁有古井，有雕像有滑梯等；③保存情况较好：已定级为文物保护单位的建筑，都已基本按照“四有”要求进行保护，其中有些已进行了适当的旅游开发。未定级的建筑，大都处在使用中，也能得到较好的保护和维修。且市民对建筑文化遗产的保护意识在逐渐提高。今年年初市民在报纸和论坛上，关于西湖公园改造中“大象滑梯去留”^①的热议，就很好的说明了这一点；④文化内涵丰富。

就许昌城区建筑文化遗产的丰富文化内涵，笔者着重从以下几个方面论述：

^① 参见大河网 <http://news.dahe.cn/2012/01-18/101054124.html>。

官署文化：许州府衙，为清直隶州州署，坐北朝南，“即汉唐以来旧基”^①。位于许昌古城的中轴线上，南大街的正北端，为城区中心。府衙所在地，自汉唐至建国初期，一直是许昌官署所在地，历史上长期作为许昌的政治枢纽和行政中心，见证了许昌行政区划的演变，是许昌衙署文化、行政文化的集中体现。

宗教文化：有体现佛教文化的文峰塔和龙华寺。龙华寺“每岁二月初二日，官长致祭。康熙戊子，知州郎象乾，祈雨于此，即日甘霖沛降。献匾额曰‘有求必应’。”^②龙华寺名声大盛。近几年寺庙得以扩建重修，仍香火旺盛，到寺中烧香请愿的信众规模呈扩大趋势；有体现道教文化的玉皇阁，玉皇阁本身就是清代天爷庙建筑群的一部分，是供奉玉皇大帝的文化空间。因其现处于学校之内，目前并未成为宗教场所。但有信众自发在学校围墙外的街道上，建一小间民房，供奉玉皇大帝及王母神像，香火较为旺盛；有体现伊斯兰教文化的清真寺，其地处许昌市区的传统回民聚居区，成为市区伊斯兰教众的活动中心和集会地，是市区的伊斯兰教文化中心。有体现天主教文化的教堂和信义医院旧址，西关天主堂，现在仍是许昌市区的天主教文化中心，两座建筑见证了天主教在许昌的传教历程和教会医院在许昌发展的那段历史，为许昌的城市文化注入了外来文化元素。另一方面，信义医院是许昌中心医院的前身，也是许昌近代医院的开端，奠定了许昌近代医疗卫生和医院发展的基础，是许昌医疗发展的“建筑史书”。还有对民间俗神崇拜的文化空间，如中王庙、关帝庙，将在后文中谈及。

风水文化：文峰塔是一座借用佛教建筑形式的风水塔。“许州文明寺塔，建于明万历时，太守昆陵郑公因许郡地势平衍，无高山大川幽巖奇壑，而人文之显达者亦稀，乃于郭外巽方创建斯塔，取巽为文明之象。文峰耸翠，工彻云霄，巍然巨观。”^③“文峰夕照”成为许昌十景之一，文峰塔也成为了许昌的地标性建筑和城市标志之一。

科举教育文化：留存的明代的文庙和为振兴许昌文运而建造的文峰塔。文峰塔内所供奉的文昌帝君神像，都诉说着许昌民众对文化教育的重视，都彰显着许昌浓郁的文化之象和文明之气。建于上世纪的许昌师专文科楼，则见证了许昌现代教育文化事业的发展。

忠义文化：关羽是中国传统文化中忠义的化身，在市区所留存的两座关帝庙，都直接反映和彰显了关羽的大忠大义。春秋楼为关羽夜读《春秋》处，是关羽深明“春秋

^① 张庭毅等编，民国十二年《许昌县志》卷2，199页，民国十二年石印本。

^② 张庭毅等编，民国十二年《许昌县志》卷2，214页，民国十二年石印本。

^③ 清·张承华撰《重修许州文明寺塔记》，清同治元年，见于张庭毅等编撰民国十二年《许昌县志》，1474页，民国十二年石印本。

大义”之地。“夜读春秋，一点烛光灿古今；昼思汉室，千秋正气贯神州”^①；霸陵桥，关羽挑袍辞曹处，由此踏上了“过五关斩六将”、“千里走单骑”的寻兄之路。“亦知吾故主尚存乎？从今日遍逐天涯，且休道万种千骊；曾许汝立功乃去耳，倘他日相逢岐路，岂敢忘杯酒绉袍”^②。那一幕是对关羽忠于旧主、不忘新恩、尽忠至义精神最好地诠释。这两处都是具有许昌特色，独一无二的。关羽发生在这两处的故事，都是关羽“忠义”品性集中地体现，成就了许昌关公文化、忠义文化和三国演义文化的深厚底蕴，奠定了许昌在三国文化、三国演义文化和关公文化中的地位。后人在这此两处建立庙宇，塑关羽金身圣像供奉，香火旺盛，历经数百年而不断，表达人们对关羽忠义精神的敬重和崇奉。另一位忠义精神的化身，就是中王爷张孝基，市区的中王庙大殿是许昌中王崇拜的重要文化空间。关于中王崇拜，在第三章将详细论述，此处不再多言。

烟草文化：许昌的烟叶种植和烟草生产历史悠久，明清时期就广植烟草。近代美种烤烟的传入，许昌开始大量种植烟草。城内的烟叶收购站、复烤厂、烟叶公司等竞相兴起，烟行、转运公司纷纷成立，市区在西门外一度形成烟行街。其中许昌英美烟草公司，是民国时期许昌实力最强、规模最大的烟草公司，直接或间接控制着许昌的烤烟生产，基本垄断了许昌烟叶交易和烤烟市场。许昌英美烟草公司旧址，见证了许昌近代烟草工业的兴起和发展，也是许昌烟草文化的代表，为许昌这一“烟草王国”增添了文化内涵。

市民生活文化：清代和近代的民居建筑、古井、桥梁、博物馆、公园等，都是许昌市民生活的文化空间，是日常生活的场所，记录并反映了许昌市民的生活状态。许昌民居，基本都是呈现出四合院式院落布局，院落规模有大有小，与建造者的财力相关。民居，大都为硬山式灰瓦顶砖建建筑，且砖间多嵌有汉花纹砖，或单纯的利用旧料，或有意利用花纹砖做装饰。山墙多装饰，博缝砖下施拔檐线两层，上层作细齿纹，其下影作或影塑悬鱼惹草，悬鱼惹草多用忍冬草纹。民居在室内梁架结构上，流行应用大叉手，对古建筑的研究具有较大价值。西湖公园是上世纪许昌市区唯一一处游园，是市民共同的休闲娱乐场所，园内的建筑（构）物如：德星亭、雷锋像、大象滑梯等都是市民所熟悉的建筑，承载着他们的生活回忆和美好童年，也是对城市生活的记忆。

（二）许昌城市文化空间的延伸辐射带——许昌城区周边城镇村落文化空间

位于许昌城区周边的城镇、村落，属于许昌城市文化空间的延伸辐射带区域，是许昌城市文化空间核心区的延伸，也是对许昌城市文化空间核心区的补充。许昌城区周边

^① 许昌春秋楼前楹联。

^② 许昌霸陵桥关帝庙大殿前楹联。

城镇村落的文化空间，主要是指在其地域范围内留存的建筑文化遗产，以寺庙和民间俗神庙宇为主。

据民国十二年《许昌县志》记载，城区内有文明寺、兴国寺、南北洪济寺、观音堂、白衣阁等6座寺庙；有三元宫、玄帝庙、天爷庙等7座宫观；有城隍庙、文庙等官祭庙宇；中王庙、东岳庙、火神庙、鲁班庙、祖师庙、八蜡祠、刘猛将军庙等民间俗神庙宇；陈太丘祠、黄丞相祠、邵郑二公祠、苏太常忠义祠等地方贤达祠堂。以上构成了许昌城区市民的宗教崇拜和民间俗神崇拜文化空间，是市民进行神灵崇拜活动的文化场所，反映了市民的精神生活状态。但随着城市的发展，城区空间的改建，这部分建筑大多已经消失无存。城乡之间具有共同的文化基础，两者之间是相互影响相互依存的。所以，城区周边城镇村落中存在的民间崇拜文化空间，是对城区文化空间中民间宗教和俗神崇拜空间的补充和延伸。

据2009年许昌县物质文化遗产普查情况，目前在城区周边城镇村落中，留存的寺庙和俗神庙宇主要：有开元寺、白云寺、天王寺、白兔寺、演乐寺等17座佛教寺庙。其中以主奉观世音菩萨的观音堂、白衣阁等数量较多，且其他寺庙中基本都有供奉观音菩萨的殿宇；有供奉玉皇大帝的玉皇庙、玉皇阁3座；有供奉三官神的三官庙2座；有中王庙、火神庙、白庙、龙王庙、四圣庙、送子奶奶庙等民间俗神庙宇11座；有位于许昌县张潘镇的城隍庙；还有具有许昌地方文化特色的、供奉三国时期人物的庙宇10座，如魏文帝庙、张公祠、关帝庙，其中关帝庙8座。民间庙宇规模有大有小，大的如中王庙、魏文帝庙、张公祠、天王寺等，占地面积较大，为两进或三进院落，殿宇4座以上，大殿面阔3至5间；小的如王爷庙、送子奶奶庙等，仅为路边一小间民房，内供奉小型神像。这些庙宇基本都保留较好，在信众和庙祝的参与管理下，得到了基本的保护和维修。

留存的这些庙宇都历史悠久，创建年代久远，在该区域内有一定的影响力，拥有一定范围的固定信众人群。这些庙宇中，有传说创建于汉代的，如位于张潘镇的汉张公祠，创建无考。但经考古发掘，张公祠建立在汉代遗址之上，且据考证其所在地旧为汉代许都驿站。当地流传当年刘关张三人曾留居于此，故后人建庙奉祀；有的创建于唐代，如位于桂村乡的开元寺，据考始建于唐开元年间，故名开元寺。还有位于蒋李集镇的风旋寺，据说始建于唐代，唐僧西天取经，行至此地，择之为风水宝地修建寺院，当晚突然天地昏暗刮了一阵狂风旋来，一座石佛着落此地，哄动很大，当地人筹资在此建寺，取

名风旋寺；有的创建于宋代，如位于榆林乡的白庙，据说始建于北宋庆历年间。据传颍河两岸白家庄，一位姓白的姑娘被选为娘娘。某年颍昌府大旱，白娘娘冒死进言，得到朝廷特赦，免去税赋并放赈济民，乡人得知感其功德，便捐资在中南坡地中建庙一座，以示纪念；其余庙宇的创建年代，都至少可追溯至明清时期^①。现在所留存的民间庙宇，基本都是明清时期的建筑，整体呈现出明清建筑形式风格，大都为硬山或悬山式灰瓦覆顶建筑，在檐下饰以砖雕或木雕装饰。但在这些庙宇之中，也有将近 20 处庙宇，是今人于近十多年间，在原庙宇旧址之上，或利用旧建筑存留构件，或完全运用新材料新构件，重建殿宇重塑神像金身，这也与近些年民间崇拜重新兴盛的发展态势有关。

上述这些庙宇，有些供奉单一主神，其他神灵只能偏居配殿，如中王庙、龙王庙、观音堂、玉皇庙等；有些庙宇则不分主次，诸神相处，如白云寺、天王寺、口子庙等。庙宇中所供奉的对象也各有不同，有些庙宇中供奉神灵的金妆圣像，有木胎、泥胎、汉白玉、石质雕像等；有些庙宇中所则供奉神灵牌位或画像。而庙宇中所供奉的神灵，往往是佛道杂糅，即在一座庙宇之中，既供奉有佛祖、菩萨等佛教诸神，又会供奉有玉皇大帝、三清、天上老君、龙王、药王、财神、十二老姥、送子奶奶等道教仙家，还有张飞、包拯等历史上的名臣贤士。这也充分体现出了民间崇拜“实用性”的特点，不分教派，只是惟“灵”是从。其中普遍供奉的神灵主要有：观音菩萨（有些庙宇中亦称为观音老姥，为道教人物）、玉皇大帝（民间又称“天爷”）、龙王、中岳大帝（当地民间称中王爷）、火神、土地神、送子奶奶、财神、关羽、包爷（包拯）等。

二. 许昌城市文化遗产的精神形态——许昌民间民俗类文化遗产

存在于许昌城市文化空间内的，民间崇拜、民间传说、民间故事、民间歌谣、民间音乐、民间舞蹈、民俗语言（如民间谚语俗语等）、民间手工技艺、城市传统商业老字号、民间习俗、民间节庆等反映许昌当地民众生产生活的民间民俗类文化遗产，构成了许昌城市文化遗产的精神形态。并与许昌城市文化空间，共同构成了许昌城市文化遗产的完整内涵。

许昌民间民俗类文化遗产，是许昌当地民众所创造的，并在许昌城市历史发展过程中，在许昌当地民众中，不断地形成、扩布和演变，留存至今，保留并反映了许昌民众的生产生活状态和许昌民众在语言、行为和心理上的集体习惯模式。许昌民间民俗类文化遗产，离不开当地民众的群体活动，并由这一群体不断地创造、完善、传承和保护下

^① 上述均参见 2009 年，许昌县《第三次全国文物普查不可移动文物登记表》。

来,体现了这一群体的集体心态、语言和行为模式,具有集体性;许昌民间民俗类文化遗产又是在不断地发展,一方面是在时间传衍上的连续性,即历时的纵向延续性。另一方面是在空间伸展上的蔓延性,即横向的空间传播(包括城乡间的文化传播交流)。两者结合,使该类文化遗产的传承形成了一种时空文化连续体,使城乡这一文化共同体联系更为紧密。因此,其该类文化遗产又具有传承性和扩布性;许昌民间民俗类文化遗产,在历时和共时的传承过程中,在保留其原真性的基础上,不断地进行完善和发展,不断适应周围环境而做出相应变化,具有发展性和变异性。

许昌民间民俗类文化遗产,作为许昌城市文化遗产的精神文化形态,在许昌城市发展过程中具有一定的社会功能。①教化功能。该类文化遗产在许昌城市发展中,对当地的民众起着宣传教育和模塑的作用。“圣人以神道设教,而天下服矣”,而民间崇拜就是一种传统的教化民众的重要方式,“顺民之经在明鬼神,祇山川,敬宗庙,恭祖旧。”“不明鬼神则陋民不悟,不祇山川则威令不闻,不敬宗庙则民乃上校,不恭祖旧则孝悌不备。”^①另一方面,该类文化遗产处在代代的传承之中,民众在传承的过程中潜移默化地获得知识和能力,如家庭中长辈对晚辈的教育、社区和民间组织对其成员的教育传承等。②规范功能。该类文化遗产所体现出的集体心态、语言和行为模式,对当地民众的行为、心理方式和人与人之间的关系都具有一定的规范约束作用。比如民间崇拜,通过对神灵的崇奉祭拜,利用神灵的“神性”和灵验,来规范信众的行为和心理方式,调整人与人之间的关系。③维系功能。该类文化遗产所反映的民众的行为和思想,使民众群体内的成员保持向心力和凝聚力,维系着群体的文化心理,产生文化认同感,使该类文化遗产成为群体成员认同自己所属集团的文化标志。对于一个城市来讲,可以使该城市的民众产生对城市的文化认同感和文化归属感,提升每一位城市市民的向心力和凝聚力,聚民心、汇民力。比如民间崇拜,使信众产生共同的文化信仰,具有基本相同的价值观和道德观念,形成一个相对稳定的信众人际关系圈。④调节功能。该类文化遗产中的民间音乐、传统戏曲、民间游戏、民间舞蹈、庙会等,具有娱乐、宣泄的文化功能,是民众的社会生活和心理本能得到调剂的作用。这也是现代城市文化建设的重要内容,丰富市民的精神文化生活,改善市民的精神文化风貌,提升城市的文化品位,打造城市的文化品牌。

目前许昌民间民俗类文化遗产共有 3686 个项目。其中,已申报国家级保护名录 1

^① 李山译注:《管子·牧民》,第2页,北京,中华书局,2009年出版。

项（许昌越调）；省级非物质文化遗产名录3项（筹音乐、艾庄乡铜器舞、杜寨书会）；许昌市级名录3项（独杆轿、大铜器舞、许昌陈氏皮影制作技艺），其余为县级非物质文化遗产名录及县级后备名录。许昌民间民俗类文化遗产共分为民俗语言、民间文学、民间音乐、民间舞蹈、民间戏剧、民间美术、民间手工技艺、传统体育、竞技与杂技、民间习俗、民间信仰、民间知识、其它等十四大类。其中民俗语言1108条，民间文学933条，民间音乐158条，民间舞蹈56条，民间美术69条，传统戏曲47条，传统手工技艺257条，传统体育、竞技与杂技177条，民间习俗554条，民间信仰类93条，传统医药及偏方、民间验方145条，曲艺15条，民间知识62条，城区传统商业老字号2家（南大街正义茶庄、南悟真照相馆），其他6条。^①

许昌民间民俗类文化遗产留存数量多，种类多样，文化内涵丰富，其中能体现出许昌地方特色的主要有曹魏文化、忠义文化、农耕文化、关公文化等。比如曹魏文化，在许昌当地流传着很多关于曹操、曹丕及曹魏集团的民间故事传说^②、民间歌谣^③、民俗语言、地方戏曲曲目等，以及对曹氏父子的崇奉敬拜，都体现出许昌当地民众传统的对曹操、曹丕及曹魏集团的敬重和崇拜，对曹氏父子充满了感怀之情。在许昌当地民众的心中，曹操不再是罗贯中笔下的奸臣、汉贼，而是“恩泽一方”、有胆有为、具有雄才大略的一代枭雄。

在种类众多的许昌民间民俗类文化遗产中，最为重要的和具有研究价值的，是许昌民间崇拜。民间崇拜是民众的重要的精神文化生活，渗透于人们生活的各个方面，如岁时节日、衣食住行、婚丧寿诞、家亲宗族、买卖交易、传统商业帮会等。并且民间崇拜与其他形式的城市文化遗产之间都有着密切的联系，是一个有机的整体如：与建筑文化遗产，民间的寺观庙宇是民间崇拜进行的物质基础和文化空间；与民间传说，一些民间寺观庙宇的建立往往与当地流传的传说故事有关，如上文提到的张公祠、白兔寺、白庙。还有不少关帝庙的建立，都是与当地所流传的有关关羽在该处发生的故事有关，如胡徐关帝庙，传说当年关羽降汉，被困许都时，为排遣心中对刘备的思念之情，经常到今胡徐村一带射猎钓鱼，以解愁思。另一方面，民间传说故事，特别是关于历史人物或神灵的传说，体现了民众对某位历史人物或神灵的崇拜与信服，反映了民间崇拜中所蕴

^① 参见魏都区和许昌县2009年《非物质文化遗产普查工作汇报》。

^② 如流传于许昌当地的曹操三请荀彧、曹操巡视郭现村、曹操驯马场的传说、许下屯田的故事、饮马河的传说、曹姑的传说、曹丕思泽许民等民间传说故事。参见许昌县2009年《河南省非物质文化遗产普查项目调查表》。

^③ 参见沈建华《新近搜集到的建安时代民谣》文中的建安民谣——《颂曹公》，载于《许昌师专学报》（社会科学版），1991年第1期。

含的某种文化意义。因此在民间崇拜中,其往往充当着口传“教义”的职能(此点将在第三章中论述,在此不再举例赘叙。);与民间节庆习俗,往往一些民间所崇拜的神灵或历史人物的诞辰,会成为民间的节庆日,如农历三月十八,中王爷诞辰,为中王节,会有中王庙;农历五月十三,关圣帝君诞辰,下“磨刀雨”,祭关圣帝君等等;与民间歌舞,如艾庄乡铜器舞,始于清代中叶,源于当地铜器社^①祭神祈雨时所表演的祈雨仪式;与传统商业老字号,许昌传统老字号中都会在店内,供奉武财神关羽神像,每天在开门营业前祭拜,以求开门大吉、财运亨通等等。而且民间崇拜,能够很好地体现出许昌民间民俗类文化遗产所具有的集体性、传承性、扩布性、发展性和变异性的特点,以及许昌民间民俗类文化遗产所具有的教化、规范、维系和调节的社会功能。

目前许昌民间崇拜主要是对民间俗神、佛和鬼魂的崇拜,此外还有伊斯兰教、基督教、天主教等宗教崇拜(关于宗教崇拜,本文在此处不再多做论述)。对民间俗神的崇拜,几乎每一个城镇、村落都会建有供奉神灵的庙宇,或是久远的古庙,或是新建的寺观,每逢农历初一、十五或神灵诞辰,信众们都会赶来庙中上香烧纸、口头祈祷。许昌民间普遍供奉的神有:天神即玉皇大帝、中岳大帝即中王爷、土地神、灶神、水神又称龙王爷、财神(多为武财神关羽)、关帝、门神、八仙、猴仙即齐天大圣等;对佛的崇拜,许昌供奉佛的寺院很多,如天王寺、观音堂、开元寺、白云寺等。其中许昌当地佛教崇拜中,最为信众广为崇拜的是观音菩萨。很多地方都建有观音堂、白衣阁等主奉观音菩萨的寺院;对鬼魂的崇拜,主要是对祖先的崇拜,每年的清明或祖先祭日,人们会烧香磕头,祭拜祖先。

第三节 许昌城市文化遗产的特性

许昌城市文化遗产具有城市文化遗产的一些共有特性:

1. 整体性。城市文化遗产是在城市文化空间内存在的,反映城市发展历史、展现城市文化内涵的所有文化遗产形式的有机整体。城市文化遗产不仅仅是指城市文化空间内的各种历史性建筑群、城市空间布局、城市街巷肌理等,还是指在文化空间内的整个人们的城市生活和所从事的各项文化活动,二者是密切相关、相互联系的有机整体。前者为后者提供了活动存在的物质空间;后者丰富了前者的文化内涵,并影响了前者的形成、发展、规划布局。因此,对许昌城市文化遗产的研究和保护,要坚持并遵循整体性

^① 许昌县艾庄乡,在古时,当地村民为祭神祈雨而自发成立的组织。

原则。如许昌一带中王崇拜现象，作为许昌城市文化遗产的一部分，属于民间俗神崇拜类城市文化遗产。对其的研究和保护就涉及到其他类别的文化遗产，作为崇拜活动存在的物质空间的建筑类文化遗产——中王庙宇，作为其该崇拜活动的口头传承“教义”的民间传说类城市文化遗产——中王爷相关传说，民间崇拜类城市文化遗产——中王庙会以及其存在区域的历史人文环境等。

2. 发展性。城市是一个活的机体，不断地与周边环境进行着新陈代谢，处于不断地发展之中。存在于其文化空间内的城市文化遗产，也是在处在一种发展状态之中。一方面城市文化遗产是城市发展历史的反映，是城市文脉的延续。一个城市的城市文化遗产既向人们诉说着城市过去的辉煌历史，又向人们展现了城市如今的面貌，和城市未来的发展方向。所以许昌城市文化遗产的时间跨度是从古代一直延续到未来，是一条完整的历史长河。比如许昌城市的建筑文化遗产，就是一部由土木石块写成的许昌城市发展史，既有始建于宋代、重建于明清的许州府衙、创建于元代的春秋楼关帝庙、明代的中王庙大殿、清代的关帝庙和玉皇阁等、晚清民国的许昌民居等等，又有建于 1951 年的许昌烈士陵园、1979 年建的西湖公园大象滑梯、现代城市地标性建筑等等，较为完整地记录了许昌城市的发展历程，成为回忆城市生活的见证。另一方面，城市文化遗产作为文化遗产，其本身也是出于发展之中。比如建筑文化遗产，从被匠人创建之后，历经岁月的剥蚀，被历代后人不断的重修重建，得以延续至今，建筑本身就经历了不断维护、不断维修、不断使用的发展过程，并且建筑自身也较为完整地记录下了这一历程的历史信息。从这点意义上讲，历史文化建筑就是创建、修复、重建这些“过程”的集合体，是这些“过程”的历史信息的集合体和载体。所以，对于建筑文化遗产，保护的目的在于将其继续延续下去，使这些土木石块的史书得以“延年益寿”。对于反映市民生活的非物质形态的文化遗产而言，随着城市社会的不断发展变化，人们生活方式的改变，其表现形式、文化功能、存在方式等都会有新的发展变化，但其文化内涵始终保留其“真实性”。如许昌一带的中王崇拜，流传延续了几百年，发展到现在，其信众规模已远不及以前的繁盛，庙宇规模也不及以前的宏大，中王爷有了新的社会职掌，庙会突出了新的社会交往功能等等，这些都是中王崇拜发展到现今社会的新变化、新现象。但中王爷的传说至今传唱，中王崇拜的精神内涵——忠孝大义的文化精神始终影响着一代代的人们。

3. 活态性。城市文化遗产是围绕“人”的文化遗产，是反映聚居于城市的人的城市

生活的文化遗产。人的城市生活是由一系列的人在城市这个聚居空间内的活动所构成的，是动态的，所以城市文化遗产同样也具有动态性。由建筑（构）物所构成的城市空间，相对而言是静态的，是不可移动的，但有了在该空间内生活、活动的人，有了各种形式的人类活动，整个相对静止的城市建筑空间，就成为了活态的人类的文化空间，就是城市文化遗产。所以，对城市文化遗产研究与保护，离不开生活于城市空间内的人，离不开城市中的人类从事的各种活动。比如，许昌一带的中王崇拜，其固定的活动空间就是中王庙宇，信众们在庙宇中从事对中王爷的祭拜、烧香、请愿、还愿、献祭等活动。离开了这些崇拜活动，中王庙宇作为宗教寺庙建筑，就失去了其存在的文化意义；而离开了中王庙宇，这些崇拜活动也失去了其存在的物质空间和精神文化场所，中王崇拜都将无法长久地存在并延续至今。

4. 地域性。城市是一定区域内的经济、政治、文化中心。由于受到当地的自然环境和历史文化环境的影响，城市在长期的发展过程中会形成具有地方特色的文化传统，慢慢的积累沉淀，以文化遗产的形式留存下来，成为了具有地域性特色的城市文化遗产。许昌城市文化遗产具有很强的地域性特色，是由其自身的历史文化环境所决定的。关于这一点在第三章《许昌一带的中王崇拜》论述中王崇拜的地方性特色中将得到体现。

目前许昌保留的城市文化遗产文化内涵丰富，涉及内容众多，在上文中已经做了详细地论述。为了对许昌城市文化遗产的文化内涵、留存现状、社会功能等进行更为深入、具体地研究，笔者根据上述许昌城市文化遗产的“整体性”、“发展性”、“活态性”和“地域性”的特性，结合笔者进行实地考察的情况，选取了许昌城市文化遗产中具有代表性的民间中王崇拜作为研究对象，对许昌一带的中王崇拜进行个案研究。

第三章 许昌一带的中王崇拜

“忠孝节义”是中国传统社会的至高道德准则，也是历代王朝所推崇和宣扬的道德教化标杆，能做全做好此四点的“完人”，往往会被官方敕封或民间“自封”为一方神灵，在地方上广建庙宇奉祀，形成某一地区的民间俗神崇拜。许昌，作为汉魏古都、曹魏文化的胜地，关圣帝君的忠义千秋被广为传颂，随处可见大大小小的关帝庙历来香火旺盛，奉祀不断。其实在许昌还有另一位至孝至义的“中岳帝君”，被当地百姓建庙奉祀，并形成了具有许昌地区特色的中王崇拜，那就是中王爷——张孝基。

在许昌当地，特别是在许昌城东邓庄乡和许昌东南部张潘镇一带，中王爷张孝基“义还田产”、“以身相替保忠臣”、“封神称帝”等传说在当地民间广为流传，当地尚保留有中王故里、中王张孝基之墓、张孝基义还田产处等多处与中王爷相关的历史遗迹，邓庄乡桑树许村中王庙、张潘镇校尉张村中王家祠等相关庙宇至今仍香火旺盛，每逢中王爷和中王奶奶的诞辰，当地举办有较大规模的中王庙会，其影响力和辐射范围都远远超过了所在乡镇的地域界限。中王爷所具有的大忠大义精神品格成为其家乡人的一种骄傲和自豪，中王爷更成为家乡人心中的护佑神灵，成为许昌一带独具地方特色的一位民间俗神，形成了包括有关中王爷的各种文献记载和传说故事、中王庙宇、中王庙会等在内的，具有许昌地方特色的中王崇拜。形成了以张潘镇校尉张村和邓庄乡桑树许村为中心，向四周辐射整个许昌县境内及周边鄢陵、临颍、周口等部分地区的中王崇拜区域。

第一节 许昌一带中王崇拜的起源背景

民间的俗神崇拜是民间信仰文化的一个重要方面，“是普通民众所具有的神灵信仰，包括围绕这些信仰而建立的各种仪式活动。”^①中国民间的俗神崇拜主要来源于原始的宗教信仰、原始自然崇拜和原始鬼魂崇拜。其中原始自然崇拜就是原始先民在“物我混同”和“万物有灵论”的原始思维下，形成的对感官所能感觉到的自然界的动植物、自然力及自然现象的崇拜，是人类社会发展历史上最普遍的共同信仰形式，它是产生时间最早、延续时间最长、且与人们的生产生活的联系最为密切的一种崇拜形式。原始自然崇拜包括有动植物崇拜、山神崇拜、水神崇拜、火神崇拜、天地崇拜及天体崇拜、星象崇拜等。

山神崇拜在中国的民间起源较早且影响较广，原始先民在生产水平十分低下的条

^① 赵世瑜：《狂欢与日常——明清以来的庙会与民间社会》，13页，北京：三联书店，2002年。

件下，最早的时候一般都生活在地势较高的山林之中或山岗之上，以躲避自然界可能发生的水患等较大的灾患。先民们面对着巍峨高耸的群山峻岭，在他们内心会心生敬畏之感；望着耸入云端的山顶，对幻想着某位神灵仙人居住在此，在对“天”崇拜的同时也对与之接近的高山产生了崇拜；山上山林密布各种野生动植物分布其间，为原始先民们提供了可供他们打猎和采集的生活资源，也使得先民们相信是山神在保佑并养育着一方百姓。原始先民对嵩山的崇拜更是由来已久，《诗经·大雅·嵩高》“嵩高维岳，峻极于天。维岳降神，生甫及申。维申及甫，维周之翰。四国于蕃，四方于宣。”极言嵩山之高，高于四岳，“峻极于天”。《山海经·中山经》中关于嵩山的记载：“又东三十里，曰泰室^①之山。其上有木焉，叶状如梨而赤理，其名曰栟木，服者不妒。有草焉，其状如术，白华黑实，泽如蓂莢，其名曰口草，服之不昧。上多美石。”^②并有关于嵩山山神和对其祭祀的描述：“其十六神者，皆豕身而人面。其祠：毛牯用一羊羞，婴用一藻玉瘞。苦山、少室、太室皆豕也。其祠之：太牢之具，婴以吉玉。其神状皆人面而三首，其余属皆豕身人面也。”说明当时在嵩山一带，先民们就已经产生了对嵩山山神的崇拜祭祀，而山神的形象尚处于一种“人物混同”的状态——“豕身人面”。秦朝时，“太室，嵩高也……春以脯酒为岁祠，因泮冻，秋涸冻，冬塞祷祠。其牲用牛犊各一，牢具珪币各异。”^③汉朝、魏晋南北朝均在嵩山举行有祭祀活动，西晋时郭璞作《嵩山太室赞》：“嵩维岳宗，华岱恒衡。气通元漠，神洞幽明。巍然中立，众山之英。”随之道教的兴起和发展，道教将嵩山作为道教的一处重要道场，并将嵩山山神纳入了道教的神仙体系，成为道教的中岳大神，随着道教信仰在全国范围内的传播而传播。特别是一代女皇武则天封禅嵩山，封嵩山山神为“天中王”，开启了朝廷对嵩山官封称号。以后的历朝历代都不断的创建、重修中岳庙，中岳“天中王”的称号也最终升级为“中岳中天崇圣帝”。在道教和朝廷的推动下，中岳嵩山崇拜得以延续和进一步的发展，嵩山山神的形象也不断的进行着变化，由最初的自然崇拜的观念型山神，发展演变为人格化、人身化的道教神，并最终成为一位民间所信奉崇拜的俗神。

许昌一带人们所崇拜的中王爷，就是当地人们心中的中岳大帝，就是中岳嵩山的山神。所以许昌一带的中王崇拜的实质，最初原型就是对中岳嵩山的山神崇拜。从地理位置上看，许昌位于嵩山的东南方，属于嵩山山系的范围之内，许昌境内及附近的山川如

^① 袁珂：《山海经校注》郭璞注曰：“即中岳嵩高山也，今在阳城县西。”

^② 袁珂：《山海经校注》，四川：巴蜀书社，177页，1992年。

^③ 汉·司马迁《史记·封禅书第六》卷二十八 上海：中华书局，1371页，1959年第一版。

熊耳山、首山等均属于嵩山山系，境内的河流如颍河、清颍河等均发源于嵩山一带。从文化区域上来讲，许昌属于嵩山文化圈。“嵩山文化圈是嵩山地域文化名称，指嵩山与其附近孕育中原古文化的核心地带及其传播地区。依据与嵩山远近、文化关联程度疏密，将其分为核心区、边沿区和影响区。其中嵩山文化核心区……东界华北冲积平原，西接豫西谷地，北邻黄河，南抵淮河。”^①《尚书·禹贡》分天下九州，许地与嵩山同属豫州之境，东周战国时期又同为韩国领地，秦始皇一统六国后划为颍川郡，“本韩之分野，豫之渊薮。其于天官：上当角亢之宿，下禀嵩少之灵，受岳渎之精”^②。正是由于人们的原始山神崇拜的思想和思维方式，以及许昌与嵩山在地域、文化上的相近、同属关系，所以造就了许昌一带人们对嵩山山神的崇拜，也是许昌一带中王崇拜产生兴起的思想根源和背景。

第二节 许昌一带中王爷的“人神化”及中王爷其人

民间俗神的渊源可分为两大类，一类是源于原始自然崇拜的“自然神”，另一类则是源于亡人鬼魂的“人鬼神”。在民间俗神崇拜的发展过程中，民间俗神的形象要经历一个“人神化”的过程，特别是源于原始自然崇拜的“自然神”。随着后世的发展演变，人类生产力不断进步，使得人们改造自然、利用自然的能力不断增强，人们对周围的生存环境、自然现象、自然界的各种事物也经历了从心生敬畏、害怕到逐渐熟悉、认识的过程。特别是原始农业的产生，使人们有了较为稳定的食物来源和生存环境，过上了安稳的定居生活，人与人之间的交往更为频繁，人际关系更为复杂多样，社会中人与人的联系更为密切和重要，人们自然会将更多的关注目光由原来的自然界转而投向了人类现实社会和人间事物，人们心中也就有了更多的反映人际关系、切身利益、人间事物等方面的愿望和需求。这一变化反映在民间俗神崇拜上，首先就是俗神形象的“人神化”，即原先的怪兽状、概念化的“自然神”形象，被依附于某些历史人物或当地的名人贤士，以具体的人神的形象被人们所崇拜供奉。需要指出的是，在俗神形象的“人神化”过程中，随着某一地区经济的繁荣发展、当地人们的地区意识的增强，往往会将当地有名的儒生贤士或执政于当地的清官廉吏依附于神灵之上，形成不少地方性的俗神。其次是民间俗神的“社会化”，即诸多神灵在被依附于一些历史人物的同时，也被赋予了新的一系列的社会属性和人事职掌，会被人们不断的增加新的社会职能，这与人们日益增加的

^① 周昆叔等著：《论嵩山文化圈》，《中原文物》2005年第1期。

^② 宋·晁载之编《续谈助·卷四·殷芸小说》，83页，王云五主编《丛书集成初编》，商务印书馆，1939年初版。

社会性的需求和愿望有关。与此同时，诸神之间的关系也会被“社会化”，与社会、人事关系密切的“社会神”的地位，相对较为单纯的“自然神”而言会逐渐上升。神灵之间的关系也会被人们比照现实社会的人事关系而做出相应的安排和调整，神灵本身也会被“娶妻”“携子”，组成一个新的“家庭”。民间俗神“人神化”和“社会化”的发展演变是一个长期而持续的过程，会随着社会的发展进步、人们不断产生的新的诉求和愿望而继续其“社会化”的过程。

许昌一带的中王崇拜其最初的原型应该是对嵩山山神的崇拜，其最初的神灵形象应该是如《山海经》所载“豕身人面”的半兽人形象，这一点在上文中已经提到，并且从有关中王爷的传说故事中也能看出这一点。而现在许昌一带人们所崇拜供奉的中王爷姓张、名孝基、许昌人士，且身服黄袍，戴黄玉太乙冠，佩神宗阳和印，俨然一副帝王之像。表明许昌一带人们所崇拜的中王爷的形象发生了演变，经过了“人神化”、“社会化”的过程。

首先需要了解的是中王爷张孝基其人，即中王爷这一“人神”形象的形成。据文献记载和许昌当地民间传说，许昌地区所信奉的中王爷，姓张名孝基，许昌人士。就目前笔者所查阅到的文献资料来看，记载有许昌士人张孝基及其相关事迹的著作主要有笔记小说和方志两大类，其中笔记小说主要有宋·李元纲撰《厚德录》、宋·方勺著《泊宅编》、宋·赵善璵撰《自警编》、宋·张鎡撰《仕学规范》、元·胡炳文撰《纯正蒙求》、元·张光祖撰《言行龟鉴》、明·彭大翼撰《山堂肆考》、明·冯梦龙纂辑《醒世恒言》、明·陶宗仪编纂《说郛》、清·陆寿名编纂《续太平广记》、清·康熙《御定渊鉴类函》；方志有明嘉靖《许州志·人物》、清道光《许州志·卷八》、民国十二年《许昌县志·卷十二·人物中·长厚》。此十四部书中所载均为“许昌士人张孝基义还田产”，后成为嵩山之神的故事，关于故事情节的叙述基本一致。只有《醒世恒言》一书中将此故事展开，做了不少艺术性的故事性的加工，将故事进一步丰富成为了一篇短篇小说。

其中最早记载有“中王爷张孝基”的著作是宋·方勺所著《泊宅编》。“许昌士人张孝基娶同里富人女，富人只一子，不肖，斥逐之。富人病且死，尽以家财付孝基，与治后事如礼（“与治后事如礼”据影印淳佑左氏百泉学海厚德录卷一引《泊宅编》，“与”字上有“孝基”二字）。久之，其子勾于途，孝基见之，惻然谓曰：汝能灌园乎？答曰：如得灌园以就食，何幸！孝基使灌园，其子稍自力。孝基怪之，复谓曰：汝能管库乎？答曰：得灌园已出望外，况管库，又何幸也！孝基使管库，其子颇驯谨，无他过。孝基

徐察之，知其能自新，不复有故态，遂以其父所委财产归之。此似法华穷子之事。其子自此治家励操，为乡闾善士。不数年，孝基卒，其友数辈游嵩山，忽见旌幢骝御满野，如守土大臣，窃视专车者，乃孝基也。惊喜前揖，询其所以致此，孝基曰：吾以还财之事，上帝命主此山。言讫不见。”^①“《宋史·艺文志》载勺《泊宅编》十卷，此本仅三卷，乃明商浚录入稗海中者，盖刊刻时已有所合并矣，所载皆元佑迄政和间朝野旧事。”^②该书大概成书于北宋后期即哲宗朝以后，所载旧事的时间的下限应为北宋后期。

宋人笔记的另三部著作均为南宋前期成书，年代上稍晚于《泊宅编》。《厚德录》著者李元纲，“字国纪，钱塘人，孝宗时上庠生”^③。《仕学规范》“是书分为学行、己莅、官阴、德作、作诗六类，统载宋儒臣事状并着出典，所采九朝名臣传诸书，俱为修史者所依据，故多与史合且可补其遗缺。”^④《自警编》“宋赵善璵撰，善璵，太宗七世孙，家南海端平中尝知江州，其书乃编次宋代名臣大儒嘉言懿行之可为法则者。”^⑤“善璵，生南宋之季，而所载至靖康而止”^⑥。且《仕学规范》标注出处“出《泊宅编》”，对比此三部所述内容，大致皆与《泊宅编》相同，可能均出自《泊宅编》。元·胡炳文纂编《纯正蒙求》明确记载“宋张孝基许昌士人”^⑦。所以对于张孝基的生活年代，下限可以推断为北宋后期。至于方志中所载“元张孝基”^⑧之说，应为误记。

从文献记载看，可以从中得出五点：第一，中王爷张孝基的神话原型为嵩山山神，“上帝命主此山”。此点在上文论及中王崇拜的起源时已有所论述；第二，张孝基的生活年代的下限为北宋晚期，也就是可以认为，许昌一带民间将“许昌士人张孝基”依附为嵩山山神的年代下限为北宋晚期，即最晚在北宋晚期嵩山山神已“人神化”为许昌一带的民间俗神；第三，张孝基平民出身，因其“义还田产”的至孝、大信、大义的精神品格，而被当地人们依附为一方神灵，说明许昌一带所崇拜的中王爷“出身平民化”。关于这一点“出身平民化”符合当时大的历史文化背景：唐宋时期社会阶层及社会阶级关系发生变迁，自魏晋以来占据社会统治地位的门阀士族阶层逐渐退出历史舞台，取而代之的是一大批寒门庶族、以科举中第出身的官僚阶层，并且随着工商业的不断发展繁

① 宋·方勺：《泊宅编》，卷6，北京：中华书局，33页，1983年7月第一版。

② 纪昀主编《四库全书总目提要》卷141《子部十五·小说家类二》，1194页，北京，中华书局，1965年版。

③ 纪昀主编《四库全书总目提要》卷195《子部五·儒家类存目一》，805页，北京，中华书局，1965年版。

④ 纪昀主编《四库全书总目提要》卷123《子部三十三·杂家类七》，1061页，北京，中华书局，1965年版。

⑤ 纪昀主编《四库全书总目提要》卷123《子部三十三·杂家类七》，1061页，北京，中华书局，1965年版。

⑥ 纪昀主编《四库全书总目提要》卷123《子部三十三·杂家类七》，1061页，北京，中华书局，1965年版。

⑦ 金冲霖主编《四库全书子部精要·下册·类书类·纯正蒙求》，266页，天津古籍出版社、中国世界语出版社，1998年。

⑧ 明嘉靖《许州志·人物》、清道光《许州志》卷8、民国十二年《许昌县志》卷12《人物中·长厚》。

荣，

工商阶层不仅摆脱了贱民身份，而且日益赢得与其他社会阶层相同的法律与社会地位。由此，家世出身的重要性被削弱，社会呈现“平民化”的特点；第四，张孝基以嵩山显灵的方式告知家乡父老封神之事；第五，张孝基为“许昌士人”，是许昌当地一位贤士，死后因其品德而被当地人们依附为中王爷，成为许昌一带所崇拜供奉的地方民间俗神，具有地方性的特点。

另据许昌民间流传的“张孝基义还田产”的传说，传张孝基为汉朝人士^①，为许昌县张潘镇校尉张村人，家中排行老五，人称“五郎”。此民间“汉朝说”可能与当地的历史文化背景有关，张孝基故里许昌县张潘镇校尉张村，位于汉魏许昌古城（今许昌县张潘镇古城村一带）西北处，属汉魏时期的许昌范围之内，该地区汉魏文化底蕴深厚，汉魏古都的辉煌深刻在人们的记忆中，几乎村村有汉魏遗迹，人人能讲汉魏故事，汉魏时期的名人轶事更是不可胜数，民间流传的传说也大多言称“汉魏”，在这样浓厚的汉魏文化氛围下，将张孝基演义成汉魏时期的人也属“情理之中”。

第三节 许昌一带所流传的关于中王爷的事迹传说

出自民间的历史人物往往因其言行出众，且符合当时社会所推崇的道德准则和主流价值观而被著书记述并在民间口耳相传，流传千古不朽，进而成为人们奉祀和崇拜的对象。中王张孝基就是这样的一位历史人物，关于张孝基的种种故事和当地传说，构成了当地中王崇拜的精神层面，特别是民间的传说，形成了极具当地文化特点的许昌中王崇拜。

民间俗神崇拜不同于一般的宗教信仰崇拜，其中一点不同就是民间俗神崇拜没有形成固定的成文的教义、教规。民间俗神崇拜的基本信条如何得到传递？就是通过在民间口耳相传的关于某俗神的传说故事、显灵神示以及信众之间相互交流谈论的某俗神的一些灵验故事，以此来传递和传承着对某俗神的敬畏崇拜、某种道德品格标准、某种心理需求和某种社会教化。它们肩负并承担着向下一代或更多的人们传承某种俗神崇拜心理和教义的重任，对广大信众起着满足心理需求、社会教化、道德引导的作用。这些传说故事有些被当地的文人士绅撰写入碑文或庙记或笔记小说之中，特别是关于某俗神的显圣灵验事迹，尚能得到较为原始完整的保留，而还有较大一部分则在民间的信众之间口

^① 2009年许昌县非物质文化遗产普查，民间文学类Ⅱ—222，讲述人张首任，许昌县张潘镇校尉张村人，男，1955年出生，汉族，初中文化程度。

口相传，不断地进行着加工和丰富，但其基本的精神内核始终蕴于之间。许昌一带关于中王爷张孝基的传说、事迹，大都保留于民间的口头流传之中，其中以许昌县张潘镇校尉张村和东城区邓庄乡桑树许村为中心，流传着较为完整而丰富的中王爷传说体系。

在漫长的流传和传播过程中，人物形象不断丰富，关于该人物的故事也经历着由简到繁、由一到多的演变过程，故事情节更加丰富、曲折而富有戏剧性，形成关于该历史人物的一个传说故事体系。万变不离其宗，最原始的故事仍是该故事体系的核心和本体，一切的发展都是围绕这一故事本体展开的。

一. 张孝基“义还田产”

张孝基作为一介布衣，能够死后封神，“晋封”中王爷，主要是因为他生前孝事岳父、教化妻舅、义还田产、封神嵩山的故事，因为他的“至孝至义”。“义还田产”就是关于中王张孝基的整个故事体系的核心，是中王爷故事传说发展演变的本位。

《泊宅编》较为完整的记述了张孝基“义还田产”故事，其重点就是张孝基不贪岳父之遗产，并如何教育“不肖”妻舅，终使得浪子回头，最后将家产尽数归还妻舅。因其义举感动上天，使得张孝基得以封为嵩山之神。整个故事情节简单而不单调，突出了张孝基的“大义”，以此来教警生育世人，最后以嵩山显灵的方式告之故人以成神之事，给故事增添了几分神秘而富有戏剧性的色彩，使世人心生敬畏。

上文中已提到，《自警编》、《仕学规范》、《厚德录》三部书中所记，均与《泊宅编》中内容无异，《说郭》、《续太平广记》、民国十二年《许昌县志》也均采录了上述记载。《纯正蒙求》、《言行龜鉴》两部元代著作，以及《山堂肆考》、《古今事文类编》、《御定渊鉴类函》、明嘉庆《许州志》中，均未记述“张孝基嵩山显灵”的神异部分，只保留了张孝基教育妻舅的部分，将其作为“大义”的典范加以记述，对张孝基“义还田产”的故事没有进一步的发展演变。

冯梦龙《醒世恒言》卷十七“张孝基陈留认舅”，将故事演义得更为丰富曲折。增加了其妻舅纨绔浪荡的败家行径，以至“浪子”被赶出走流落陈留街头。孝基孝事岳父养老送终，操持家业护家产，在陈留街头认出妻舅，并将其带回家中，让其通过自食其力改过自新，最后将全部家产归还妻舅，而自己领着妻儿过着平淡幸福的生活。孝基因其还产的大义之举，被当地向朝廷举其孝廉，但因当时曹丕篡汉位，孝基不肯就辟，朝廷五招而未果，最终夫妻二人寿终成神，其二子在晋武帝时举孝廉为官。经过演义，张孝基还产的“大义”之举得到了更好的展现，增加的孝基“辞不受招”、忠于正统王朝

的故事，则完善了张孝基“大义”“大忠”的高贵品格，丰富了张孝基完美、忠义双全的人物形象，同时也使故事情节更具有戏剧性，有利于故事在民间的广为传颂，使得中王爷忠义的形象深入人心，起到了对民众进行宣传教化的作用。笔者在当地所听到的关于中王爷“义还田产”的故事也证明了这一点。

古典文献中对“义还田产”故事的记述，主要出于记述先儒贤士之风，以图教化民众的目的，所以在叙述上多言简意赅、突出主题。而民间流传的传说，则更为生动形象，地方性特色突出，讲述者则如数家珍般，讲述着发生在自己家乡的故事，给听者以亲切感，他们会清楚明确地告诉你：

“中王爷姓张，名孝基，在家排行老五，汉魏时期咱许昌人，他家就在现在张潘乡校尉张村，为家中独子，家境一般。当时，家住今天城东桑树许庄村东的王员外，是当时那一带的富人家。他有一儿一女，儿子叫福如，整日不务正业，游手好闲，女儿叫桂英，乖巧懂事，大家闺秀。张孝基为人忠厚，人品甚好，相邻无不称赞，传到王员外耳中，员外就想这儿子不争气，得找个好女婿养老啊，便找人去上门提亲，想招为上门女婿。而孝基为家中独子，不能当这个上门女婿，为此他想了两全之策，即白天去王员外家干活，操持家务，晚上和王桂英一起回到自己家中，这样两边都尽到了孝心。王员外那个不肖的儿子，因浪荡成性，被员外赶出了家门。后来张孝基‘陈留认舅’，教育好小舅子后，‘义还田产’。自己领着桂英和两个儿子，回到自己的家中，过着平淡的生活。后来张孝基离家出走了，最终‘嵩山显圣封神’。张孝基成嵩山之神的消息一经传播开，家乡人纷纷为他建庙立祠，香火供奉。”^①有了中王爷的护佑，心愿皆成，灵验之极。在家乡人们心中，张孝基是“自己家中走出去的大神”，同时也是一村中人们共同的宗祖。校尉张村中只有一座中王庙宇，再无其他神灵庙宇安身于此，各路神灵只能居于中王庙的偏殿之中接受供奉，用当地张老汉^②的话讲，“中王爷在此诸神不敢再来，只有中王爷最灵验”，可见在中王故里的人们心中中王爷的至高的地位。时至今日，在中王故里校尉张村，人们对中王爷不敢对其直呼其名，有不少人们都自称为中王爷张孝基的后人。

二. 许昌当地流传的其他有关中王爷的传说

张孝基能荣升中王爷，除了“义”之外，肯定是“完人”一位，是“忠义双全”“大孝大忠”之人，所以在民间传说中，还有关于表现中王爷“大忠”的故事。

^① 2009年许昌县非物质文化遗产普查，民间文学类Ⅱ—222，讲述人张首任，许昌县张潘镇校尉张村人，男，1955年出生，汉族，初中文化程度。

^② 受访人张首任，许昌县张潘镇校尉张村人，男，1955年出生，汉族，初中文化程度。

在中王故里就流传着中王爷“辞不受招”的故事^①，与《醒世恒言》中所述相似。讲的就是魏文帝曹丕，闻张孝基之德，甚为欣赏，欲征召其入朝为官，但孝基因耻与篡汉贼子同朝，以孝亲为由推辞。孝基双亲过世后，当地官员又先后五次举其孝廉，孝基仍坚决辞不入朝，以表其对汉朝正统之忠。后来因感其孝义，乡邻就命其乡为“义感乡”，命其村为“孝义张”（即今天的校尉张），以示对张孝基的敬重和怀念。据笔者分析，此传说很可能是明朝以后，受当时朝廷所宣传的正统思想及《醒世恒言》小说的影响而形成的，并非是在当地形成的“原生”传说。因为中王故里所在地，位于汉魏许昌城西北处，地处京师附近，当地深受曹魏文化的影响，民间对曹魏政权从感情上是拥护的，当地百姓时时会念起曹氏父子当政时期的惠政，对曹氏父子有感怀之情，“帝受汉禅，鼎峙三分，建都于许，恩泽多及许民，是以建庙立祠堂。”时至今日当地人们仍少有“贬曹”“抑曹”的思想倾向，这点可以从当地所流传的曹魏时期民谣、曹魏传说故事及现存的仍香火不断的魏文帝庙、曹氏家庙、曹姑寺等庙宇得到证明。位于许昌县将官池镇郭集乡的魏文帝庙（与张潘镇相邻）中所立《创建玉皇阁》^②碑文所记“西，文帝殿三楹。一日，州侯于公过而览之曰：‘魏篡汉，统天下，后世尚有遗议，兹又设像设殿者何？’遂令撤其像，易为玄帝殿。”该段记载，从侧面说明了官方和民间对曹魏政权的而不同看法，及官方对民间思想的管理引导，在民间民众中树立“尊刘贬曹”的正统思想。所以，这段“辞不受招”的故事，有可能也是明朝后期官方对民间进行思想观念引导的产物。

在当地，还流传有另一版本的中王爷“佑君王保忠臣”的故事^③：张孝基归还田产后，离家从军报效国家，在军中当了个军医。孝基所在部队的将领有个儿子，与张孝基长得十分相像，将军有“见孝基如见儿”之感，对孝基倍感亲切，时间一长两人交情不错。后来这位忠心报国的老将军，因遭朝中奸佞小人的谗言陷害，而被打入天牢，被判满门抄斩，张孝基当时尚在军中效力，当他听到这个消息后，心中很是难受，恨奸臣当朝，忠臣遭诛，不由心生一计，他以自己来替换老将军的儿子，以求保住忠臣之后，为国保留一员大将，就这样，张孝基为国尽忠了。

笔者在中王故里校尉张村的调查中发现，该村中还有一位历史名人，名为张鸾，明

^① 2009年许昌县非物质文化遗产普查，民间文学类Ⅱ—222，讲述人张首任，许昌县张潘镇校尉张村人，男，1955年出生，汉族，初中文化程度。

^② 明万历四十二年（公元一六一四年）所立。

^③ 2009年许昌县非物质文化遗产普查，民间文学类Ⅱ—222，讲述人张首任，许昌县张潘镇校尉张村人，男，1955年出生，汉族，初中文化程度。

朝人，因救主有功，晋升为周定王府校尉。后来明惠帝继位周王府被废，张鸾也回到家乡，因他文武兼备、为人宽厚仁慈、又身为王府校尉，明正德年间有人为他立碑纪念，现碑立于村西张鸾墓前，因年久风蚀，字迹斑驳难辨，唯有“张氏元莹”“明正德周府校尉”历历在目，村名也由孝义张改为校尉张，沿用至今。关于张鸾，笔者也查阅了相关文献，但尚未查阅到关于此人的记载，在此笔者有一假想：张鸾的生活年代在张孝基生活年代之后，在传说漫长的流传过程中，当地人们会不会将张孝基和张鸾二人的事迹进行某种“嫁接”，从而形成关于张孝基的新的传说——比如上述的“孝基保忠臣”传说。那么在现在所流传的某些张孝基传说故事中，就又多了一位故事人物的原型——明周王府校尉张鸾。张鸾的人物形象也很可能被后人融入到了张孝基的神灵形象之中，将一些张鸾的历史遗存依附为中王爷的历史遗迹，比如在校尉张村西头，张鸾墓前有一通新碑为2003年9月所立，上书碑文为“中天崇圣大帝之陵”“帝本出张氏讳孝基”，已将张鸾墓“讹化”为了中天王之陵。关于此假想，还有待进一步的研究考证。

三. 中王奶奶的传说

中王奶奶是中王爷的夫人，关于她的传说当地也流传有不少，是中王爷传说故事体系的重要组成部分。

“中王奶奶姓王名桂英，是桑树许庄王员外家的千金。现在的桑树许庄，在村民中仍然流传着“桑叶青、桑叶黄”的传说：王桂英和在她家中干活的张孝基情投意合，但只与孝基定亲尚未完婚。孝基在桑树许庄，向王桂英她哥归还完家产后就走了，临走前对桂英说一定要回来八抬大轿的娶她。自此之后王桂英便每日都到村口的大桑树下，等着孝基来娶她。她一边等一边唱“桑叶青，桑叶黄，我嫁中王当娘娘；桑叶黄，桑叶青，我给中王做正宫”。桂英的大嫂总是挖苦她，说像你这样又黑又丑咋能给中王当娘娘呢，别做梦了。桂英不屑对她嫂说，我不但要当娘娘，而且我出嫁那天还要踩着你的肩膀上轿。她大嫂不信。忽有一日，桂英正在家中干活，突然感到一些异样，马上喊她大嫂，让她熬一碗小米汤，里面还要放上绿豆。大嫂把汤端到桂英面前，忽听见门外鞭炮齐鸣、锣鼓喧天、煞是排场热闹，桂英边接过碗边说，这是中王孝基来娶我了。说罢喝了一口汤，随即向前面一吐，只见满地的金豆滚落。大嫂赶忙弯腰去捡，就在此时，桂英一个箭步上前，踩着大嫂的肩膀就上了花轿。喧闹的迎亲队伍消失，王桂英就这样肉

身成神，和中王爷张孝基做了阴世夫妻，夫妻二人共理朝政。”^⑩中王奶奶便成为该村的守护之神，灵佑家乡父老，有求必应，至今村中流传有不少中王奶奶显圣的故事。就以现在村东新修的中王庙来说，就是庙祝在村中宣讲说中王奶奶托梦与他，说想要回家乡看看，但发现原庙宇已不存，无栖身之所，故要在家乡再新建庙宇一所。这段传说有种神异神怪之感，给中王爷又披上了一层神秘的外衣，应为后人附会之作。其中也融入了很多当地人们现实生活的元素，如新娘出嫁前要喝一碗小米汤、姑嫂之间的小矛盾等，让人听后既有对仙神的神秘感和敬畏感，又有一种亲切感和现实感。

在五郎庙和张潘等地，则又流传着别样的故事。在传说中，中王爷不再是只有一房正宫的“士人”张孝基，而是拥有三位娘娘的一方帝王。正宫娘娘仍然是上文中提到的中王奶奶王桂英；二娘娘是现在鄢陵马栏镇人。现镇上的太平兴国寺传说原为娘娘庙，即为纪念这位中王娘娘所建，后改为寺庙为太平兴国寺。这只是民间的一种说法，尚未有文献和碑文记载佐证；第三位娘娘为陕西人，无姓氏可考。此种传说明显为后人附会想象之作，其创作依据即“古代帝王都有‘三宫六院’”的这种普遍说法，是一种民间人们根据自己有限的知识范围而进行的朴素的推想。

第四节 许昌一带的中王崇拜及庙会状况

一. 许昌一带的中王庙宇及神像

民间的俗神崇拜都有其特定的、具有当地特色的崇拜对象，信众人群在一定的活动场所——某俗神庙宇，对所崇拜的俗神进行祭拜、奉祀、烧香、许愿、还愿等崇拜活动。其中俗神庙宇是民间俗神崇拜的重要的文化空间，是民间俗神的栖身之所，是信众进行祭祀崇拜活动的主要场所，为信众的俗神崇拜提供了一个文化空间，是该俗神崇拜存在并得以传播的物质空间基础，是民间该俗神崇拜体系的重要的物质组成部分。中王庙宇就是中王崇拜的特定的文化空间，在这个文化空间中，信众从事着与中王崇拜相关的各种活动，如在清朝民国时期官方进行的对中王爷的祭祀活动；信众每逢阴历初一、十五或有求于中王爷时进庙烧香许愿祈福、向神灵还愿献祭；庙祝向信众宣讲与该崇拜有关的各种传说故事，对信众进行思想上的引导和规劝；每逢中王爷、中王奶奶寿辰之日——阴历三月十八、十月初十，在庙祝的主持下进行祭祀活动，并在庙中举行大型庙会等。另一方面，庙宇作为俗神崇拜

^⑩ 2009年许昌县非物质文化遗产普查，民间文学II—221，传承人：马书平。

的文化空间，其整个的建筑装饰都以该神灵为主题，处处突出对神灵的崇拜敬畏。中王庙宇是中王爷金身之所在，是中王神灵之所驻，在中王庙宇整体的建筑布局和装饰上，都凸显着中王爷的“大孝大义”、中王神灵的神秘莫测和信众对中王的奉祀敬畏。比如张潘镇校尉张村的中王家祠，中王大殿面阔三间，在前檐廊左右次间的阑额枋上都绘画着中王爷张孝基“义还田产”“嵩山封神”的故事。在明间门楣和东次间窗户上方，分别挂着两块信众的还愿匾额，一为1987年周口人许素校所献“德大无边”，另一为壬午年弓永敏敬献“神福济世”；邓庄乡桑树许村的中岳庙，正中中岳殿供奉中王爷和中王奶奶神像，殿内四周壁画叙述了中王爷“义还田产封神嵩山”和村中流传的中王奶奶“桑叶青、桑叶黄”的故事，东墙壁上书写着“桑叶青，桑叶黄，我嫁中王当娘娘；桑叶黄，桑叶青，我给中王做正宫”的歌谣。

俗神庙宇也是信众与神灵“互通”交流的空间。信众与神灵之间彼此的交流沟通，就是通过这些在庙宇中进行各种崇拜活动而实现的。中国民间俗神崇拜是一个信众与神灵之间“互动”“互通”的过程，其信仰动机和行为目的的一个显著特点就是功利性，就是为了求助神灵以达到个人的某种心理需求或某种美好愿景。这种功利性也是民间崇拜“人神互通”的心理基础和主要内容，其体现在信众为达到某种目的或愿望而在庙宇中进行各种贿神媚神的崇拜活动中。社会学家对此有很形象的解释“我们对鬼神也很实际，供奉他们为的是风调雨顺，为的是免灾逃祸。我们的祭祀有点像请客、疏通、贿赂。我们的祈祷是请愿、哀乞。”^①在民间，信众为了实现某种愿望，去庙宇中向神灵祈祷，烧香献祭祈求神灵显圣帮助完成心愿。同时也会向神灵许下诺言，若心愿达成，则必会报答神灵之语，如向神灵献祭贡品香火、增修扩建庙宇、重塑神灵金身圣妆、请戏班为神灵献戏、请人撰文刻碑以传神灵之神迹等。假以时日若求神之事灵验，则必依前言来回报神灵，即还愿。如此一请一还之间，信众和神灵在庙宇的这一空间内，实现了“共存”“互通”的交流。信众通过“贿赂”媚神以求神灵相助达成心愿，神灵则通过信众的“还愿”显示其“有求必应”的灵验神通，加深了信众对其崇拜信奉，强化了该神灵在信众中的心理存在。在民间民众对某神灵的崇拜信奉，其关键在于神灵的灵验程度，这也是民间俗神崇拜功利性的体现。所以，民间某神灵崇拜的情况，取决于神灵的灵验程度，它直接形象地体现在了神灵庙宇的规模大小、庙宇的重新修建次数、神灵金身的塑造

^① 费孝通：《美国与美国人》110页，三联书店，1985年版。

等方面。

俗神庙宇是民间俗神崇拜的特定的文化空间，也是信众与神灵“共存”“互通”交流的空间，所以俗神庙宇是研究民间某俗神崇拜现象的切入口和观察点。通过对许昌一带中王庙宇的考察，特别是对庙宇建筑创建和重修情况、庙中碑记记载、庙宇规模、庙宇中供奉神像、庙会等情况的考察，可以较为真实而全面地反映许昌一带的中王崇拜现象。

上文中已提到，中王爷张孝基的生活年代下限为北宋晚期，即中王爷依附于张孝基之上，完成其“人神化”的时间下限为北宋晚期。应该在北宋以后，许昌民间就会出现有中王庙宇祭祀中王爷，从目前所查阅到的文献史料看，有明确记载或现存有实物的最早的中王庙宇为明代时期建筑，符合所做推断。至于在明朝之前，许昌地区是否存在有中王庙宇或中王崇拜的规模程度如何，因缺少文献和实物史料而无从考证。目前对许昌一带中王崇拜历史的考察，历史上限只能追溯到明朝时期。笔者查阅明嘉靖《许州志》，并无关于中王庙宇的相关记载。清道光《许州志》载“中岳庙，俗名五郎庙，在州西北五里。道光十六年三月十八日，州牧萧始诣祀之。”^①由此可以推断，许昌地区官方对中王爷张孝基的祭祀，是从清道光十六年开始的，即在此之前许昌一带的中王崇拜仅为民间崇拜祭祀，并未得到官方认可，故在清道光之前的方志中，无任何记载。所以，在明朝及清朝道光年间之前的很长一段时期，许昌一带的中王崇拜可能仅为民间崇拜。清道光十六年以后，得到官方的认可取得了合法地位，更加推动和加强了民间的中王崇拜。

目前许昌境内现存最早的中王庙宇，为明朝时期的中王庙大殿（图3-1），位于许昌市城西七里店办事处五郎庙社区，已于2009年公布为许昌市级文物保护单位。中王庙又称中岳行祠、中王行宫，现存为四合院式建筑，有庙门、左右两偏殿和中王庙大殿。大殿为清代硬山顶式建筑，面阔五间，檐下施单出昂三踩斗拱，前檐出廊立有五根大红立柱。大殿前左右偏殿为近代建筑，面阔三间，原为医院库房所占。据碑刻记载和庙祝介绍，以前的中岳行祠规格较高称为“行宫”，建筑规模宏大，为三进院落，建有山门、天王殿、中王殿、中王寝宫、左右偏殿、五凤楼等。据庙祝介绍，已计划先对大殿进行修缮，然后准备对庙宇进行扩建，恢复一些祭拜、法事活动。今庙宇所在地五郎庙亦因庙宇而得名，“郡西五里旧有中岳行祠，旧又称为五郎庙，俗以尊神，许人姓张行五故

^① 清·道光《许州志》卷2，28页。

称之。”^①“中岳庙，俗名五郎庙，在州西北五里。道光十六年三月十八日，州牧萧始诣祀之。”^②从另一个侧面也反映了五郎庙一带，在明清时期对中王的崇拜信奉之盛、信众之广、影响范围之大。许州州牧亲往祭祀，将中王奉祀上升为官方行为，可见该中岳行祠在当时的众多中王庙宇中的地位之高之重，在当时整个许昌中王崇拜之中具有中心的地位和作用。当如今的中王行祠，因刚刚被重新开放为宗教场所不久，又地处某医院家属院内，前来烧香许愿、消灾祈福的信众不是很多，大多数为当地一带的居民。但毕竟也是一座老庙，其在信众之中还是具有一定的影响力和“知名度”，也有外地闻名而来的信众香客，在笔者去实地调查时，就碰到过两位，一位来自襄城县，一位来自临颍县，都是慕名而来向中王爷祈福请愿。



图 3-1 五郎庙中王庙大殿

笔者通过查阅方志、地方文献和实地调查，还有中王庙宇八处，现将许昌一带的中王庙宇情况整理成表格，因笔者能力有限，难免有所纰漏，有待进一步补充考证。如下：

^① 清乾隆十年《中岳庙修大殿记》，现存放于许昌魏都区五郎庙社区院内。

^② 清·道光《许州志》卷2，28页。

表 3-1 许昌一带中王庙列表

寺庙名称	创建年代	重修情况	崇拜对象	庙宇规模	庙会	地点
五郎庙中王行祠。 其中王大殿于 2009 年被公布为许昌市级文物保护单位 ^①	明 朝 (据 2009 年许昌市物质文化遗产名录)	“郡西五里旧有中岳行祠…历代以来,殿宇三楹” ^② 清朝“定鼎之初,创修大殿□□两廊五凤楼等” ^③ 清乾隆九年重修大殿 清乾隆十年《中岳庙修大殿记》	现供奉中王爷、中王奶奶神像。同时供奉大圣爷神像。	现存有庙门、左右厢房、中王大殿。 原规模为三进院落,依次有山门、天王殿、中王殿、中王寝宫,现存建筑为第二进院落。另据《中岳庙修大殿记》“迨我朝定鼎之初,创修大殿□□两廊五凤楼等,乃焕然成大刹矣。乾隆十年……臣所遗砖木得金买地十五亩,以增住持香火之用” ^④	农历三月十八中王诞辰,有中王庙会。该庙宇原先被医院所占,重新作为宗教开放场所不久,庙会规模不大,影响力有限。	位于许昌市区西部,七里店办事处五郎庙社区。
桑树许村中岳庙 现为许昌市道教协会所在	据庙祝介绍及庙宇内简介,建于明朝	遭受战火焚毁,经多次重修,但无碑刻记载。 2005 年底因修 107 国道中岳庙被冲掉。 2006 年在当地村民的捐助下	供奉中王爷、中王奶奶神像。在大殿内西同时供奉大圣爷神像。 因重建中岳庙与三关庙合并,还供奉佛祖、玉皇大	据庙内简介,原中岳庙占地 21 亩,殿宇二十多间。 现重建中岳庙与三关庙合并,规划占地 30 亩,大殿一座,偏殿 21 间。	农历十月初十中王奶奶诞辰,举办中岳庙会。	位于许昌市区东部,邓庄乡桑树许村。地处张潘镇校尉张村中王家祠西北部

① 许昌市物质文化遗产(不可移动文物)名录,2009 年 7 月 31 日。

② 清乾隆十年《中岳庙修大殿记》,现存放于许昌魏都区五郎庙社区院内。

③ 清乾隆十年《中岳庙修大殿记》,现存放于许昌魏都区五郎庙社区院内。

④ 清乾隆十年《中岳庙修大殿记》,现存放于许昌魏都区五郎庙社区院内。

许昌城市文化遗产研究--以中王崇拜为例

		于桑树许村东头重建中王庙	帝、三清、火神、广生大帝、老君、雷神、关羽、包公等神像，共 35 尊			
中王家祠 2005 年公布为许昌县级文物保护单位	创建于民国二十七年。 院内所立民国二十七年《创建中王□□□》	院内所立民国碑刻四通，应为重修碑记，但经风雨剥蚀，字迹难辨。 现庙宇正处于扩建之中，新建中王寝宫一座。新立捐助功德碑数十通，其中万元碑三通。	正殿供奉有中王爷、中王奶奶、大圣爷神像，左厢房供奉送子奶奶，右厢房供奉火神、制药童子、关羽、关平、周仓、龙王、人祖、财神等神像 庙宇内还供奉有左右神将	中王家庙为民居式四合院建筑。现有山门、左右厢房、中王大殿。 正在扩建之中，新建面阔五间的中王寝宫一座	农历三月十八中王爷诞辰，举办中王庙会。庙会历时七天左右，正会为三月十八。 庙会规模较大，影响范围颇广，辐射许昌一带，甚至影响到周口、尉氏、新郑、长葛、鄢陵等地。	位于许昌市区东南部，许昌县张潘镇校尉张村。距离市区不到二十公里
老信庄中岳庙	创建无考	无碑刻记载可考	无庙宇神像	现庙宇无存，仅存仅存碑座一个，碑额一个，残碑一通（从中间断开），碑刻字迹较清晰，为“大清康熙三年岁次甲辰季春谷日”立的“创建中岳庙后寝宫记”碑。 2005 年当地人捐资在遗址上新建两座大殿	农历三月十五为中王庙会	位于许昌市区东部，许昌县陈曹乡老信庄村西

第三章 许昌一带的中王崇拜

张庄中岳庙	创建无考	无碑刻记载可考	无庙宇神像	现庙宇无存	农历十月初十中王庙会	位于许昌市区北部，许昌县尚集镇张庄
黄桥中岳庙	创建无考	无碑刻记载可考	无庙宇神像	现庙宇无存	农历三月十八中王庙会	位于许昌市区西北，许昌县苏桥镇黄桥
傅庄中岳庙	创建无考	无碑刻记载	无庙宇神像	现庙宇无存	农历六月十九中王庙会	位于许昌市区西，许昌县河街乡傅庄
茅坡河中岳庙	创建无考	无碑刻记载	无庙宇神像	现庙宇无存	农历三月十八中王庙会	位于许昌市区南，许昌县蒋李集镇茅坡河
口子庙	清朝	同治九年《重修口子全庙碑记》，《重修三仙殿神像碑记》，两通石碑字迹模糊难辨，内容难考。现正在扩建之中，新建殿宇五座	中王殿中供奉中王木质牌位	现在当地村民的捐助下，处于重建扩建之中，新建殿宇三间	农历二月十六	位于许昌市区东南，东城区邓庄乡张湾、田庄、塔湾郭交界处

通过上表，可以看出许昌一带的中王庙宇分布范围广泛，遍及市区及周边区域，且有东西两中心，即西---五郎庙中岳行祠，东---校尉张中王家祠和桑树许中岳庙；新旧两中心，旧中心---五郎庙中岳行祠，新中心---中王故里校尉张中王家祠。如今许昌一带中王崇拜，以中王故里为中心，向四周发展辐射，延续传承并发展着对中王爷的崇拜信奉（图 3-2）。自明清以来，民间的中王崇拜一直延续至今，几乎未曾间断，且庙宇经历了历代的重修扩建，香火传承旺盛，中王爷的神性灵验也是深得信众信服敬拜。时至今日，在社会经济得到了较快较好发展

的大好形势下，中王庙宇再次被当地信众捐款扩修重建建，反映了当今时代下，民众在物质生活得到满足的情况下，对精神心理的需求和追求不断增加，出现了“盛世修庙”的现象。也是现在民众借助超自然神灵的力量寻求精神寄托的一种表现，是传统文化在人们脑中潜移默化影响的结果，当人们在现实生活中遇到困难、挫折逆境时，会迷茫会困惑，受祖祖辈辈传下的“传统”影响，很自然的会向具有超自然力量的神灵，寻求精神寄托和安慰，找寻精神力量。从另一方面也反映出，处于新的发展阶段的民间中王崇拜，需要进行引导，以有助于这一传统的民间俗神崇拜得到更好的继承和发展。

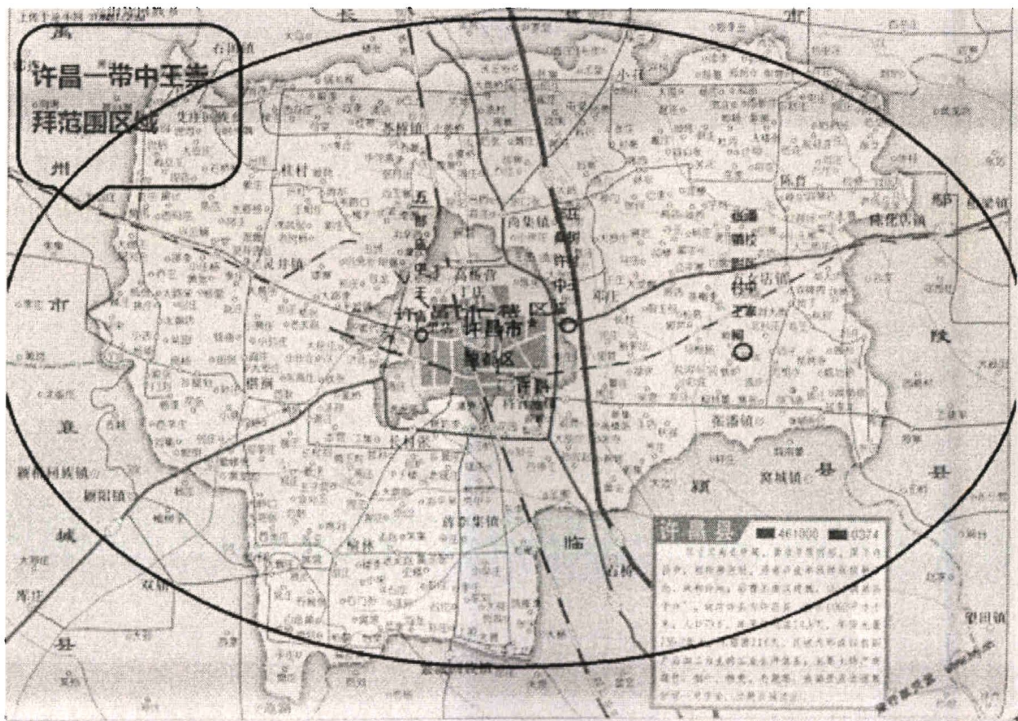


图 3-2 许昌一带中王崇拜范围区域

神像是信众的崇拜的具体对象，是神灵在信众心中的具体形象，在民间崇拜中具有不可取代的地位。通过表 3-1 可以看出，许昌一带中王庙宇中大多供奉中王爷及中王奶奶的金身神像。中王神像一般均为身服龙袍、头戴“黄玉太乙冠”、手持玉版，一副帝王之象。中王奶奶亦身披霞帔，绫罗满身，头戴凤冠，一副娘娘之容。只有少数在建的庙宇如口子庙，因庙宇尚在重建之中，尚未塑金身神像，只能先以木质中王牌位供奉，占信众的说法是“先让中王爷占个位”。在信众的观念中，神像就是神灵，具有神灵的神性灵气，是中王爷的神气所在。信众每逢农历初一、十五或遇到大事、难事时，都会带着供品，供奉在中王爷神像之前，烧

香磕头对着神像祈福祷告，希望神像内的中王爷，能听到自己的祷告显圣相助。也有信众为神像披风加衣，口中还念叨“天凉了，给中王披个披风”。庙祝也是经常为神像打理卫生，拂土去尘，是神像始终保持清洁神圣庄严之相。在信众心中，若使神像蒙尘，或神像破败不堪，则是对中王神灵的大不敬，视为心不诚，直接影响到中王显圣的灵验程度，所以在碑记中总能见到“重塑金妆圣像”之类记载。对神像不敬是犯大忌的，笔者在校尉张村调查时，听当地的老者^①讲到，“以前的中王家祠中供奉的中王爷，是檀香木质的中王坐像。文革时期破四旧，要拆毁中王庙宇捣毁神像，庙中几个人为保护中王神像，将其埋在了大殿内的地下。后来被发现，挖出神像烧毁，中王家祠也改成了学校。自从中王神像被烧毁后，学校里每到夜晚就会听到屋角云板哗哗作响，更为奇怪的是，学校的一连几任校长，先后去世，一时村里传的沸沸扬扬，说这是中王爷回来找金身了、回来夺地方了，中王看到自己的神像被烧，生气愤怒了等等。”可见信众对中王神像的敬重。张潘校尉张村，有不少村民从中王家祠中请中王神像，供奉于家中，农历每月初一、十五，三月十八，十月初十烧香上供品祭拜。以上信众对神像的种种观念认识，是对中王神灵认识和理解反映。信众根据自己的经验及其对人类动机的理解，来理解神灵对待神像，比如求中王时要烧香上供品，“贿赂”中王；天凉了会给中王神像加衣披风等，也是信众与神灵之间的“沟通交流”。

二. 中王庙会——张潘校尉张村中王庙会

表 3-1 中也反映出了许昌一带中王庙会的情况，许昌一带有文献记载的中王庙会有 8 处，大多数的庙会日期都为中王爷诞辰农历三月十八，其中规模较大、影响范围广的为张潘镇校尉张村中王家祠举办的中王庙会。“庙会的实质就是群体性的祭祀，是一种围绕着神庙而进行的集体活动，常通过歌舞和供奉等礼仪行为来实现人神相通的目的。”^②庙会的构成要素一般会有，“一是神灵与庙宇，最主要的还是庙宇。二是祭祀仪式，包括固定的祭祀行为、供品种类、祈祷语言，以及礼仪主持者，这是操作系统的具体内容。三是“社”或称之“会”，是庙会作为一种社会活动的发生系统。第四点就是时间单位。”^③庙会除了其祭祀的本质意义外，

^① 受访者为村中一位张姓老者，年近 80，年轻时曾在村中中王家祠中管理庙宇。

^② 高有鹏著：《沉重的祭典：中原古庙会文化分析》第 1 页，开封，河南大学出版社，2000 年。

^③ 高有鹏著：《沉重的祭典：中原古庙会文化分析》第 1 页，开封，河南大学出版社，2000 年。

在现代社会，庙会更多的发挥着其商品交易的经济意义，以及人与人、信众之间沟通交流的社会交往和信息交流的意义。校尉张的中王庙会一般为期为7天左右，从农历三月十三开始，三月十八为正会，地点就位于村中的中王家祠。

中王家祠又称中王家庙，是目前张潘地区唯一的一座中王庙，2005年公布为许昌县文物保护单位。中王家祠为民居式四合院落。该四合院由山门、东西厢房和正房围合而成。山门和西厢房都是现代建筑，正房和东厢房建于民国年间，属明清建筑风格。东厢房面阔四间进深七架，北边三间相通，南头为单独一间，属四间两所的建筑形式。东厢房为硬山式建筑覆灰瓦顶，出前檐廊，廊下为清水墙。檐廊进深特别小，只有七十多厘米，几乎失去了供人在廊下遮风避雨的功能。（图3-3）左右两侧墀头均饰以砖雕，墀头砖雕上层为三面仿屋檐式雕刻；中间为三面镂空雕刻，正面为犀牛望月和狮子戏绳图案，两边雕有荷花莲叶图案；下层为三面须弥座式样的四方体座。两侧墀头砖雕的上方，又分别雕刻“福”“禄”二字。（图3-4）

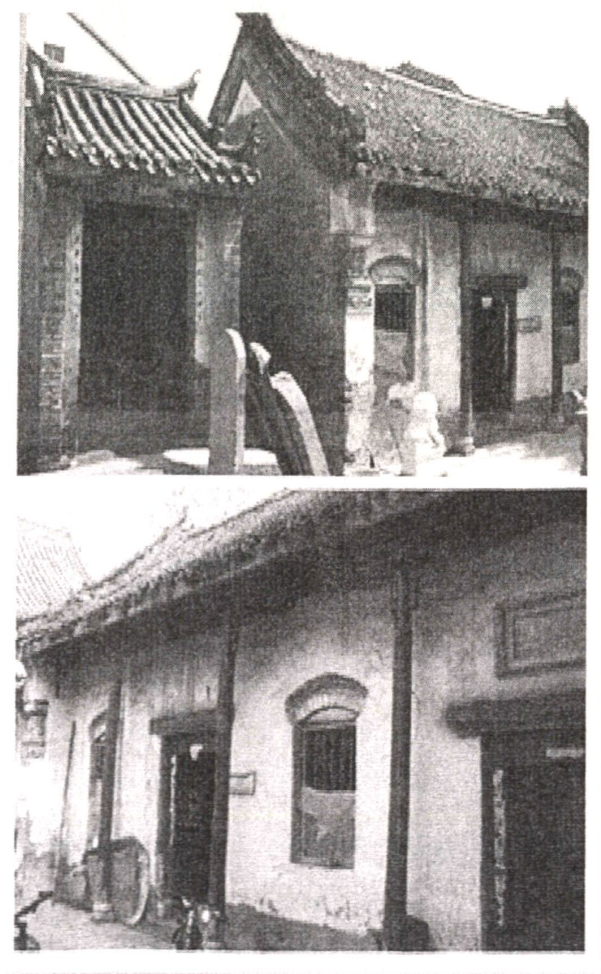


图 3-3 中王家祠东厢房

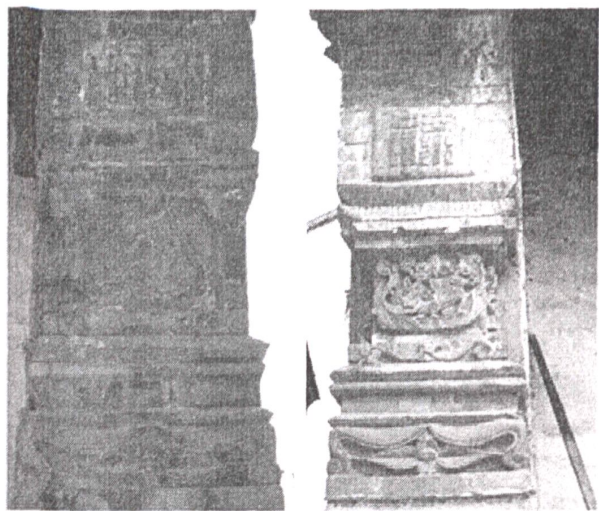


图 3-4 中王家祠东厢房两侧墀头

正房即中王大殿，为明三暗五的两层楼房，平面凹字形。通面阔 10.7 米，通进深 7.05 米。三间明间处为前檐廊，通体一层。两次间为两层楼房。殿内有檐柱、廊柱及后金柱各一对，柱子直径为 0.35 米，柱础高 0.3 米，金柱通高 5.1 米。两次间的前檐墙退后山墙 0.2 米这种结构为此房所独有。梁架为抬梁式结构，大柁为七架梁，三层梁架，前后金柱两侧各有一抱头梁，进深九步架。脊檩用瓜柱和叉手支撑固定。廊下为通体砖砌墙面，明间处一双扇房门，左右一对铁栅栏窗。三间明间的山墙靠近前檐墙的位置各有一个 0.9 米宽的双扇门，为进入两次间的屋门。后金柱后面靠近西山的位置有一砖砌的楼梯通往西次间的二层，楼梯像是后来加上去的，和空间很不协调，未见东次间的楼梯。估计两次间的二层原为堆放杂物所用，并未设置固定楼梯，利用活动木梯随上随用。大殿前檐廊左右次间的阑额枋以绘画装饰。在明间门楣和东次间窗户上方，分别挂着两块信众的还愿匾额。左右两侧墀头均饰以砖雕，墀头砖雕上层为三面仿屋檐式雕刻，檐下雕有仿垂花罩；中间为三面镂空雕刻，正面为琴剑书画图案，两边雕有荷花莲叶和菊花图案；下层为三面须弥座式样的四方体座。两侧墀头砖雕的上方，各有一块犀牛望月图案的正方形砖雕。前檐廊的前面有一进深 3.1 米，宽 7.45 米的月台。月台沿全用石条垒砌，台前正中有一宽 2.05 米的垂带式踏跺。（图 3-5）大殿明间正中供奉中王爷冠冕白玉坐像，高 1.5 米，粉面朱唇，乌云黑髻，栩栩如生。明间西侧，供奉大圣爷——孙悟空中型坐像。明间东侧墙壁挂有四面锦旗，分别为许昌县邓庄乡、长村张乡、许昌县利民路、周口的信众还愿感谢中王爷所赠。大殿东次间为中王寝宫，供奉中王爷和中王奶奶木胎坐像。大殿前月台上，左右两小偏殿，供奉二位护法大将。中王家祠的庙祝

为许昌县道教协会副会长张宪亭，平常不在庙中。庙中日常事务管理由村中几位老人，轮流到庙中值班负责，如遇大事需由庙祝召集，集体商量决定。庙中日常的维护管理由庙祝和值班的村民负责，庙内开支一般由村民信众捐助，如送些米、面、油等生活用品或捐款增修庙宇等，往往是以中王显灵或托梦之说为由，也反映了信众对中王的信奉之诚、中王之灵。据庙中张老汉讲，有一位家住长葛的女信众，来到庙中送了一袋面，说是中王爷托梦给她，让她来庙中送些面，以备庙中之用。

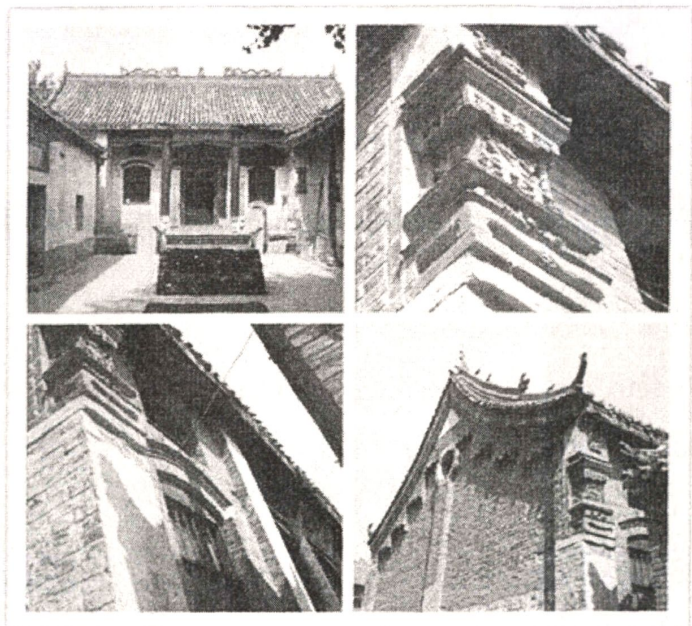


图 3-5 中王家祠中王大殿

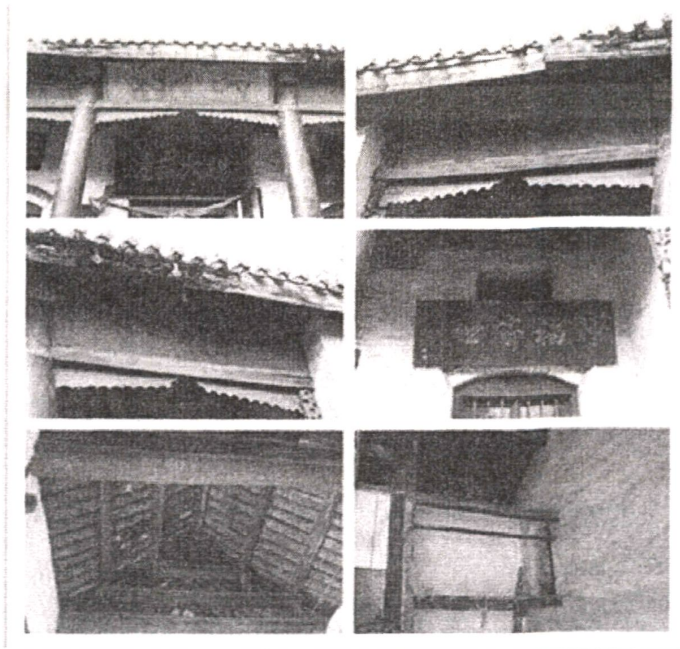


图 3-6 中王家祠中王大殿檐下装饰及内部结构

中王庙会由中王家祠举办，庙会从农历三月十三开始，历时 7 天，三月十八为正会。前两三天主要为准备期，村中老人会来庙中，帮忙准备庙会所需的各类物品，如祭祀时的供品、鞭炮、香火、饭食等，所需物品大部分由村民和信众捐助，交与庙中。也有信众来庙中，烧香祈愿捐助香火钱，以资庙会。三月十五庙会正式开始，由庙中出面请来戏班（通常会请长葛的戏班），在庙宇山门前搭建戏台，唱三台大戏。正会的前两天的晚上开始唱戏，俗称“扎戏”。演戏前，由鼓乐伴奏着到庙宇“迎神”烧香，意思为请神去看戏。以后两天，每天 3 场戏。其一天叫“背会”或“偏会”，第二天叫“正会”。戏台前两侧，以车辆和凳子搭成看台，名叫“花场”，赶会的人们立于台前翘首观看。庙会期间，四乡村民、商旅以及周围数十里内的小商小贩，来赶会的很多，一般以老人小孩居多。在以前有推车的、挑担的、结伴步行的、驾马车的等。现在则大多数人还是骑车或步行来赶会，一般为周围几十里地内的居民，也有从长葛、鄢陵、襄县、临颖、周口、尉氏等地赶来的。庙会期间庙宇前街道两边挤满了商贩们摆的摊位，叫卖声不绝于耳，卖的物品小至儿童玩具、日常家具用品、笔墨文具，大至服装鞋帽、骡马猪羊等种类齐全。在过去，经济不甚发达，乡村的商店数量比较少，人们赶会的一大内容是买卖日常的生活用品等，基本赶一趟庙会，就可以把需要的商品购置齐全。

三月十八正会当天，还要举行祭拜仪式。当天上午吉时，由庙祝率领村中老少（一般为村中各家各户男丁，各家出一代表），按照辈分大小排立于庙内大殿之前。鸣放鞭炮，后以庙祝为首，向大殿中王神像供奉供品（猪头、卤肉、馒头、水果等），进香磕头祭拜。按照传统惯例，届时会有中王奶奶的“娘家人”，即邓庄乡桑树许村的几位老人作为代表，来中王家祠祭拜。祭拜中王后，要留远道来的中王奶奶的“娘家人”于庙中吃午饭，由庙祝和村中的几位老人作陪。作为回礼，农历十月初十，中王奶奶诞辰时，校尉张村也要派几位老人作为代表，到桑树许村参加中王庙会，祭拜中王奶奶。通过这样的“互访”加强两村的“联姻”关系，公共纪念和缅怀二位先祖大神，在族中和村中加强对中王张孝基和中王奶奶的崇敬和信仰，强化族人和村民的内部凝聚力。在校尉张村，除了每年的中王庙会要共同祭拜中王外，每年的大年初一、十五，庙祝也要率领全村老少，到庙中祭拜中王，祭拜这位“祖先”。

庙会还有一项重要的内容，就是信众来庙中烧香许愿。庙会期间，中王家祠的香火旺盛，凡是前来赶庙会的人们，都会进庙给中王爷烧柱香请个愿。特别是想要还愿的信众，会特地在庙会期间来庙中还愿，以谢中王显圣相帮，如为中王请戏、为中王送扁、为中王送锦旗、为中王送衣、从庙中请中王回家供奉等，现中王大殿内放有两块牌匾、四面锦旗。在信众观念中，中王爷职掌甚多，无所不能，有事尽可来求。家中有学生的，来求中王保佑高考高中、金榜题名；家中做生意的，来求中王保佑生意兴隆、日进斗金；逢年过节，来求中王保佑家中平平安安、顺心如意等等。其中中王爷最突出的职掌，是治愈疾病。笔者在调查时注意到，很多信众来求中王显灵，驱除病魔，治愈顽疾。在殿内东墙所挂锦旗中，有一面是邓庄乡马庄村马申亭信众所赠，他身患肝病，来中王家祠向中王烧香送供，祈求中王显灵治愈他的肝病，以解除病痛。来庙中烧了三次香后，肝病治愈。马某即来庙中还愿，给中王送来“元宝”“金箔”和锦旗，为扩建庙宇捐款。中王治病之灵验，早有声名传播在外，据说以前长葛、鄢陵、新郑、尉氏、新乡、上蔡、洪洞等地，都有人跑来求拜中王爷，显灵治病。^①

在校尉张村，中王爷作为全村张姓的祖先，还有一项特殊职掌——审案断案。据村民介绍^②，村中有种习俗，若是村中邻里或家庭内有矛盾纠纷，属“原告”一方的村民会在庙中，向中王烧柱香，在中王面前状告“被告”方种种行为，希望中王爷做主评判。然后去到庙门前再，大声将刚才所诉再说一遍，说完回家，等着理亏一方前来道歉说合。如若不见人来，则再去庙中向中王控诉，如是二三，直到理亏一方自行道歉为止。如村中一家，孙子偷了爷爷的钱，不但不还更不承认，爷爷就到庙中在中王爷处将孙子告了。结果不出两天，孙子自己到爷爷家中认错赔钱，事情得到圆满解决。中王爷的此项断案职掌，只有在校尉张村中存在，这也是与其在村中的“祖先”身份有关，充当了一大家族中族长的角色。也体现了中王崇拜作为一项民间民俗类文化遗产，所具有的教化和规范功能。并且时至今日，仍然有其积极的现实意义，有助于村中邻里关系的和睦，营造和谐祥和的生活氛围；有助于教育民众，规范自身的心理和行为方式，增强对自身的道德约束能力，提高民众的文明程度和道德素养。

庙会也是传播和传承中王崇拜的有利时机和场所。赶庙会是民间特别是乡村

^① 受访者为村中一位张姓老者，年近 80，年轻时曾在村中中王家祠中管理庙宇。

^② 受访者为村中一位张姓老者，年近 80，年轻时曾在村中中王家祠中管理庙宇。

居民的一项重要娱乐活动，往往是由老人领着家中的小孩赶会，感受庙会的热闹场面和喜庆气氛。家人领着孩子进庙烧香叩拜中王，庙祝向往来信众讲述中王的传说故事，言说中王的灵验神迹，等等这些都是在传播延续着中王崇拜的传统，并将这一传统融入人们的观念之中，传承与下代儿孙。这也体现了许昌中王崇拜的传播方式，即长辈对晚辈所进行的耳濡目染的经验传承和通过讲述中王传说故事的心理传播。

随着社会经济的发展，庙会的形式延续传承了下来，其文化内涵和意义，则随着社会的发展而有了新的发展。如今的中王庙会，除了继承了传统庙会的文化传统和商品贸易的经济内涵外，又突出了人际交往的社会内涵。现在乡村的交通日益便利，经济发展迅猛，每个乡村都有了商店、超市等，已不再单一的通过逛庙会来满足人们的商业需求。如今的庙会，成为了人们之间联络感情的一种方式，村民们互赶庙会更多的目的是走亲访友，利用赶庙会的机会和亲朋好友相聚叙旧，联络彼此之间的感情。

第五节 对许昌一带中王崇拜的总结

一. 许昌一带中王崇拜的特点

中王崇拜是许昌一带形成的具有许昌地方特色的地方性民间俗神崇拜，呈现出“功利性”、“神秘性”、“地方性”、“分布的地域性”的特点。

1. “功利性”：中国民间俗崇拜的一大特点就是“功利性”，许昌一带的中王崇拜也不例外。信众向中王烧香叩拜，向中王献祭上供，是出于对自身现实生活中具体利益的追求，是向中王这位具有超自然神力的神灵寻求精神寄托，是一种心理需求，是对神灵出于一种实用目的的崇拜行为，如向中王求福、求财、求平平安安、求金榜题名、求祛除病痛等。中王通过还愿信众口中所讲述的种种灵验之事，强化了其在信众心中的崇拜地位，加深了信众的崇拜程度，使得中王庙宇香火鼎盛，中王饱受香火供奉。信众与中王神灵达到“互惠双赢”的结果。

2. “神秘性”：中王爷是一方神灵，拥有超自然力量的神性，能够在冥冥之中护佑人们，完成常人无法完成的事情，这也是人们信奉中王的直接原因。中王崇拜的神秘性，最直接地体现在民间所流传的有关中王显圣的故事之中。比如张潘镇校尉张村中王家祠的修建，民国二十六年（1937年），在校尉张村忽一日有大旋风从村西沿街向东，又折

向西消散。大风刮至现在中王家祠所在地时，突然间起大火，有两个人被困于火中，火灭，火中两人竟安然无事，头发衣服均完好无损。次日桑树许村派人去说，“你村祖宗回来了，还不快去迎接。”从此在村中起火处建中王家祠，供奉中王，香火延续至今。^①中王显圣的神秘性，增强了信众对中王灵验的可信度，加深了信众对中王的崇拜程度。这种神秘，有一定的迷信色彩成分，但不能因噎废食，就此认为中王崇拜所宣传是迷信思想。从客观上讲，中王崇拜实质是信众所寻求的一种精神寄托和精神安慰，和现在心理学中的所讲的“心理暗示”，起到的效果应该是一样的。如上文所说，中王爷能治病，其实也是给那些疾病患者一种积极的心理暗示：病情不严重，是可以治好的。这有力地辅助了临床的科学治疗，起到了心理治疗的效果。所以，对于中王崇拜中所蕴含的“神秘性”，应该科学辩证的看待，加以积极正确的引导，发挥中王崇拜现象的积极作用——劝人为善、调节矛盾、至孝至义。

3. “地方性”：关于中岳大帝的名号及名称，历来说法不一。“中岳嵩山君，姓角讳普生。”^②又《古今图书集成·神异典》卷二五引《五岳真形图》载：“中岳挥现。东方朔《神异经》云：神姓浑、讳善。”^③唯独许昌一带所崇拜的中岳大帝为“许昌士人张孝基”，具有非常显著的地方性特点。张孝基作为许地的一介布衣，因其德义而被广为传颂，以至后来封神嵩山。从笔记小说记述看，只有张孝基嵩山显灵，告友人自己被封为嵩山之主，后来被民间传为中岳大帝，官方并无明确表述，是典型的民间自下而上所封之神。

有很强的亲切感和家乡感，这也是许昌中王崇拜“地方性”特点的体现。张孝基是从许昌出来的中岳大帝，一直被家乡人视为骄傲。在邓庄乡桑树许庄，人们按当地的风俗，亲切的称呼中王爷和中王奶奶为“老姑爷和老姑奶”；在五郎庙，因张孝基在家排行老五，所以人们唤为张五郎或五郎，当地的中王行宫也被称为五郎庙，当地的地名也因此而来；在张潘中王故里，人们更是将张孝基视为宗祖，至今村中尚有自称为中王后人的人家，在村中也流传着这样的说法，凡是张潘的人到嵩山中岳庙，庙中道长皆会道“中王家里的人来了”，而且作为中王爷的家里人，还有一项“特权”，可以摸中王爷塑像的后背，表现出了宗亲间的那种亲切。

张孝基成为具有地方特色的地域性民间俗神，为许昌一带的人们所崇拜奉祀，可能

^① 受访者为村中一位张姓老者，年近80，年轻时曾在村中中王家祠中管理庙宇。

^② 《古今图书集成》卷25《神异典》，中华书局影印版。

^③ 《古今图书集成》卷25《神异典》，中华书局影印版。

与历史上该地区的社会经济发展和当地人们的地域意识的形成有关。明清时期,张潘镇是当时许昌地区有名的商业重镇,明嘉靖《许州志》载,当时张潘已有集市。“吾潘为颍北巨镇,当南北之冲。南方赴省便道也,中口四不周围有缠护,人文居民较他村为繁盛。”^①“张潘镇地势口秀,土脉丰厚,楼阁巍峨,居民繁盛,固颖北之胜地也。”^②民国十二年《许昌县志》“张潘镇商业繁盛,列为许昌四镇之一。”正是由于当地经济的繁荣发展,增强了当地居民的地域意识,希望有一位地方性的神灵来保佑自己生活的一方土地。有了一定的经济实力基础,和当地居民的这种心理需求,更加推动和加深了对当地俗神——中王爷的崇拜。这一点可以从当地现存清朝《重修中岳火星等庙碑记》、民国二十七年《创建中王□□□》和三通民国时期重修碑记,得到反映和佐证。

4. “分布的地域性”:许昌一带中王崇拜呈现地域性分布。许昌一带流传的民间中王传说,主要流传于“两故里”;张潘镇校尉张村和邓庄乡桑树许村。许昌一带的中王庙宇分布范围广泛,遍及市区及周边区域,且有东西两中心,即西——五郎庙中岳行祠,东——校尉张中王家祠和桑树许中岳庙;新旧两中心,旧中心——五郎庙中岳行祠,新中心——中王故里校尉张中王家祠。许昌一带的中王庙会,以张潘镇校尉张村中王庙会为典型,影响力波及周围数十里内的乡村,远至长葛、鄢陵、襄县、临颖、尉氏、周口等地。由此,许昌一带的中王崇拜以张潘镇校尉张村和邓庄乡桑树许村一带为中心,向四周辐射延伸,影响周边乡村,覆盖整个许昌境内及周边的长葛、鄢陵、尉氏、临颖、周口等地区,信众范围较广。

二. 城市文化遗产视角下的许昌中王崇拜

许昌一带的中王崇拜是许昌一带民间所流传的具有当地特色的俗神崇拜,是反映许昌一带人们精神信仰的一项文化遗产,是存在于许昌城市文化空间之内的一项反映人们精神生活的文化遗产,是许昌城市文化遗产的精神层面。从城市文化遗产角度来看,许昌一带的中王崇拜是一项整体性的活态的文化遗产,是存在一定物质文化空间之内的反映民间神灵崇拜的动态的民间崇拜类城市文化遗产。在这项城市文化遗产内包涵了:物质空间层面的建筑文化遗产——中王庙宇及其附属物(碑刻、神像等),作为其存在和活动的物质文化空间;精神层面的民间文学类城市文化遗产——中王爷相关民间传说,作为其传承延续的口头“教义”和精神

^① 大清《重修中岳火星等庙碑记》,碑刻现存于张潘镇张四村火神庙内。

^② 大清咸丰元年《重修关帝庙、三义庙、三仙殿、二廊庙、瘟神殿、广生殿、裴口殿、阎王殿暨口门垣墙并金妆神像碑记》,碑刻现存于张潘镇张四村关帝庙前。

基础；活态的民俗类城市文化遗产——中王庙会和中王崇拜活动。

中王庙宇属于物质层面的建筑文化遗产。这些中王庙宇及其附属的历代的碑刻题记和神像雕塑，用土木和石块记录了中王崇拜在许昌一带的发展历史，诉说着许昌一带人们对本地神灵——中王爷的信奉之诚和崇敬之情，保留着许昌一带中王崇拜的文化空间。目前许昌现存的中王庙宇作为建筑文化遗产，都已经列入了许昌建筑文化遗产普查名录之内。其中两座已分别成为市级和县级文物保护单位，划定了保护范围，树立了保护单位标示，安排有专门的保护人员，基本做到了“四有”的要求。目前现存的三座中王庙宇的日常管理，均为当地的居民代表轮流在庙中承担，因管理人员不具备基本的文化遗产保护知识，没有进行过与建筑遗产保护相关的专业培训，在日常的管理维护中不能对建筑遗产本身进行很好地保护与维修。同时还存在着专项维护经费短缺，相关保护制度不健全，当地居民自发的重建或修复，对建筑遗产造成了不可逆转的损毁和破坏等问题。面对这些存在的问题，一方面需要文物行政管理部门，加大保护力度；完善相关保护制度；对管理人员进行基本的专业知识培训；提供维护经费；根据城市文化遗产的特性，树立科学的保护观念，对建筑遗产进行整体性、动态性和发展性保护；对地方民众自发的重建或修复行为进行积极地引导和监督等。另一方面，也需要加大文化遗产保护的宣传力度和广度，扩大民众对文化遗产保护的参与度。

中王爷相关民间传说，作为许昌的民间文学类城市文化遗产，流传于许昌的城市文化空间内，许昌民众世代代的口耳相传，生动而形象地向一代代的人们诉说着中王爷“义还田产”的故事，在人们心中树立起并代代流传着中王爷大孝大义的形象，反映了许昌民众对忠孝节义、至孝至义的精神品格的向往和尊崇，也以此激励并教育着一代代的人们，成为了许昌城市文化中的一种人文精神，在一定程度上充当了中王崇拜的“口头教义”，并且成为中王崇拜的一种重要传播方式。在流传的中王爷相关传说中，也保留了不少当地的民间习俗和传统观念，是对当地民众生活状态的一种“口头”记录。通过文化部门进行的非物质文化遗产普查，已经将许昌一带流传的中王爷相关传说故事登录《许昌县非物质文化遗产普查名录》，确定了传说故事的民间传承人，并将其由“口头”形式转变为文字形式记录，得以长久保存和流传。

在中王庙宇的文化空间内所进行的各种崇拜活动，如烧香、献祭、上供等，

以及在中王庙举办的中王庙会都是属于民众的精神生活，是中王崇拜作为许昌城市文化遗产的活态性特性的具体体现。对中王爷的崇拜活动，是民众心中祈福避灾、趋吉避害的美好愿景的反映，是民众追求幸福生活、祈求福禄安康、渴求飞黄腾达等心理诉求的表达，在一定程度上起到了心理安慰、精神寄托、心理暗示等的作用。对中王爷的崇拜，使人们常怀敬畏之心，也起到了自我约束、自我监督的作用。中王庙会则成为集文化、商业、人际交往等多种职能为一体的，民间大型集会活动，是民众文化生活的一顿丰盛大餐。

所以，中王崇拜作为许昌城市文化遗产的精神层面，是具有当地特色的民俗活动，属于许昌民间民俗类文化遗产，是许昌当地民众的精神文化生活的重要内容。在当今社会，中王崇拜仍然发挥着其作为民间民俗类文化遗产所具有的社会功能，对其崇拜人群和当地民众进行着有关忠义文化的教育，通过中王爷传说故事的流传和对中王爷的祭拜请愿等活动，在潜移默化中执行着教化功能；中王爷的“断案职能”和各种灵验故事，都在心理上对人们的心理和行为方式进行道德约束，用道德和中王爷的“灵性”使人们自觉地规范自身的心理和行为方式；对中王爷和中王奶奶的定期集体祭拜，使广大信众增强了对两位神灵心理上的认同感和文化上的归属感，加强了他们之间在文化上联系的密切性。以及庙会期间，亲朋好友、邻里街坊之间的相互拜访、互相走动，都起到了中王崇拜作为一项民间民俗类文化遗产所具有的维系功能；中王庙会上的集市买卖、唱戏、杂耍等民间娱乐活动，使人们受到传统文化的熏陶和感染，放松了人们的身心，有助缓解现代生活所带来的压力，体现了中王崇拜的调节功能。在现代社会，许昌中王崇拜的传播主要是依靠人与人之间耳濡目染的经验传承和中王传说故事的心理传播两种方式。其信众范围和繁盛程度，从目前情况来看，较之以前民国时期有所衰减。但近几年，从各地纷纷重建扩建庙宇、举办大型庙会的情况看，又有重新兴盛的新的发展态势，需要进行引导，使中王崇拜积极发挥其劝善惩恶、心理安慰、精神寄托等作用，以有助于这一传统的民间俗神崇拜得到更好的继承和发展。

对于许昌一带中王崇拜的保护，应坚持城市文化遗产保护的“整体性”、“真实性”和“活态发展性”的原则，形成以政府为主导、以专家学者为支撑、社会民众共同参与的保护机制。政府的主要职责是制定相关的保护制度、将中王崇拜登录入许昌城市文化遗产名录、运用摄像、录音、拍摄、记录等技术手段完整纪

录中王崇拜这一城市文化遗产项目、向许昌民众普及宣传中王崇拜文化遗产、提高民众的文化遗产保护意识、编制中王崇拜保护规划、培训保护实施人员的职业技能和文化素养、提供保护经费和保护技术支持、监督保护工作的实施，在“最小干预”的原则下组织民众对中王崇拜这一城市文化遗产实施“整体活态”保护。在保护的同时，也可适度进行商业开发，将张潘镇校尉张村的中王家祠与周边的一些反映许昌忠义文化、关公文化、三国曹魏文化的城市文化遗产联合开发为文化旅游景区。使中王崇拜这一许昌城市文化遗产，在许昌现代城市发展建设中，继续发挥其积极作用和社会功能，为许昌城市文化的大繁荣、大发展再放异彩。

结 语

许昌地处中原，自然环境优越，气候适宜，光照充足，土壤肥沃，自古为农业生产“重地”；许昌地势平坦，地处中原中部腹地，交通便利，地理位置显要，自古为战略要地；许昌城市发展历史悠久，人文底蕴深重，形成了“勤劳务实，质朴厚重”、“忠孝节义，重义守信”、“尊贤尚德，笃厚善学”的人文传统。许昌的自然地理环境和人文历史环境，孕育了许昌这座历史文化城市所特有的城市文化遗产。许昌城市文化遗产留存数量多且文化内涵丰富。在城市化发展进程加快的今天，对许昌城市文化遗产的保护更显得尤为突出重要。对许昌城市文化遗产的认识和理解，是许昌在保护城市文化遗产过程中，所面对和需要解决的首要问题。

许昌城市文化遗产，是在许昌城市历史发展的过程中逐渐形成的，存在于该人类聚居环境内的，由人们创造的，展现许昌城市发展历史文脉，反映城市市民生产生活状态、体现许昌城市文化内涵的各种物质形态和非物质形态的文化遗产，以及许昌城市整体历史文化风貌的综合体。从组成结构上许昌城市文化遗产可分为：由建筑类文化遗产、城市空间结构、城市街道肌理、功能分区等构成的物质形态的许昌城市文化空间，和存在于该文化空间内的由民间宗教信仰、民俗、节庆、民间传说、民间文学、传统戏曲、传统工商业遗产等构成的反映城市民众生产生活状态的非物质形态的城市民间民俗类文化遗产，即许昌城市文化遗产的精神层面。许昌城市文化遗产具有城市文化遗产的共有特性：整体性、发展性、活态性和地域性。

许昌城市文化遗产丰富。许昌城市文化遗产的物质形态即许昌城市文化空间，由核心区和延伸辐射带组成（即以许昌城市中心城区为核心区，以许昌城郊范围内的为城市提供各种服务，并具有一定的经济和文化影响能力的周边城镇、村落为节点的延伸辐射带），其中核心区是许昌城市文化遗产的主体分布区和集中体现区，辐射带是对核心区的补充和延伸。许昌城市文化空间核心区整体呈现出：古城城廓格局完好、功能分区明显、城市轴线突出、街巷网络分布、城区水系完善、园林环境宜居的历史文化风貌。存留于许昌城市文化空间核心区内的建筑文化遗产，则呈现出：时间跨度大、时间维度较为完整、建筑形式风格多样、保存情况良好、文化内涵丰富（主要有官署文化、忠义文化、宗教文化、风水文化、科举教育文化、烟草文化、市民生活文化等）的特点。许昌

城市文化空间延伸辐射带,即许昌城区周边城镇村落文化空间,则主要是以民间寺庙和俗神庙宇为主,是对城区文化空间中民间宗教和俗神崇拜文化空间的延伸和补充。许昌城市文化遗产的精神形态,即许昌民间民俗类文化遗产,留存数量多(共有3686个项目),种类多样(如民间文学、民间音乐舞蹈、民间崇拜、传统手工技艺、传统商业老字号等),文化内涵丰富(如三国文化、曹魏文化、忠义文化、关公文化等)。许昌民间民俗类文化遗产,保留并反映了许昌民众的生产生活状态和许昌民众在语言、行为和心理上的集体习惯模式,具有集体性、传承性、扩布性、发展性和变异性的特性,并具有教化、规范、维系、调节等社会功能。在许昌民间民俗类文化遗产中,最为重要和具有研究价值的是许昌民间崇拜。民间崇拜是民众的重要精神生活,渗透于生活的方方面面,且与其他形式的城市文化遗产之间联系密切,是一个有机的整体。

许昌一带的中王崇拜,是许昌一带民间所流传的,将以许昌当地的古代贤士——张孝基为原型的中王爷(中岳大帝)作为崇拜对象的民间俗神崇拜,呈现出“功利性”、“神秘性”、“地方性”、“分布地域性”的特点。许昌一带的中王崇拜是存在于一定的物质文化空间之内的反映民间神灵崇拜的动态的民间崇拜类城市文化遗产,是一项整体性的活态的城市文化遗产,也是极具许昌地方特色的许昌城市文化遗产的典型代表。该项许昌城市文化遗产包涵了:城市文化空间层面的建筑文化遗产——中王庙宇及其附属物(碑刻、神像等),作为其存在和活动的物质文化空间;精神层面的中王爷的相关民间传说,作为其传承延续的口头“教义”和精神基础;精神层面的活态的民俗类城市文化遗产——中王庙会和中王崇拜活动。在当今社会,中王崇拜通过经验传播和心理传播两种方式,继续流传于民众之间。并发挥着其作为许昌城市文化遗产所具有的社会功能,对当地民众进行着忠义文化的熏陶和教育,在心理上对人们的心理和行为方式进行内在的道德约束,一定程度上对信众起着心愿表达、心理安慰、精神寄托、心理暗示等作用,联系民众之间、信众之间的人际交往和感情维系。更需要形成以政府为主导,以民众为主体的保护机制,更好地保护和传承这一项城市文化遗产,使其继续发挥积极作用。

因笔者理论水平有限,加上在写作过程中所收集的史料有限,在本文的研究中会有一些分析不够深入之处,需继续进行完善。另一方面,本文只是对许昌城市文化遗产的概念进行了界定,对许昌城市文化遗产的现状及文化内涵进行了介绍和分析,回答了“保护什么”的问题。但对于“怎么保护”的研究涉及不多,存在进一步研究的空间,可做进一步深入扩展研究。

参考文献

一、古籍文献及地方志史料

- [1]. 【汉】司马迁.《史记》.北京:中华书局,1959年版.
- [2]. 【汉】班固.《汉书》.北京:中华书局,1962年版.
- [3]. 【南朝】范晔.《后汉书》.北京:中华书局,1962年版.
- [4]. 【晋】陈寿.《三国志》.北京:中华书局,1959年版.
- [5]. 【唐】房玄龄等.《晋书》.北京:中华书局,1974年版.
- [6]. 【唐】魏徵等.《隋书》.北京:中华书局,1973年版.
- [7]. 【五代】刘昫.《旧唐书》.北京:中华书局,1975年版.
- [8]. 【元】脱脱等.《宋史》.北京:中华书局,1977年版.
- [9]. 【元】脱脱等.《金史》.北京:中华书局,1975年版.
- [10]. 【汉】许慎撰.【清】段玉裁注.《说文解字注》.郑州:中州古籍出版社,2006年.
- [11]. 【宋】方勺.《泊宅编》.北京:中华书局,1983年版.
- [12]. 【清】顾祖禹.《读史方輿纪要》.北京:中华书局,2005年版.
- [13]. 张金吾辑.《金文最》.苏州:苏州书局,清光绪二十一年版.
- [14]. 【清】纪昀主编.《四库全书总目提要》.北京:中华书局,1965年版.
- [15]. 《古今图书集成》.北京:中华书局,中华书局影印版.
- [16]. 李修生主编.《全元文》.江苏:江苏古籍出版社,1998年版.
- [17]. 金沛霖主编.《四库全书子部精要》.天津:天津古籍出版社,1998年版.
- [18]. 王云五主编.《丛书集成初编》.北京:商务印书馆,1939年版.
- [19]. 袁珂.《山海经校注》.四川:巴蜀出版社,1992年版.
- [20]. 李山译注.《管子》.北京:中华书局,2009年版.
- [21]. 清乾隆《钦定河南通志》.
- [22]. 《嘉庆重修一统志》.北京:中华书局.
- [23]. 【明】张良知.嘉庆《许州志》.上海:上海古籍书店,1961年,《天一阁藏明方志丛刊》.
- [24]. 【清】萧元吉.道光《许州志》.清道光十八年版.
- [25]. 【民国】张庭馥等.《许昌县志》.民国十二年石印本.
- [26]. 朱义廉等.《许昌县志》(民国二十二年).郑州:中州古籍出版社,1987年版.
- [27]. 许昌县志编纂委员会编.《许昌县志》.天津:南开大学出版社,1993年.
- [28]. 许昌市政协文史委员会编.许昌文史资料.
- [29]. 许昌县政协文史委员会编.许昌县文史资料.

- [30]. 魏都区政协文史委员会编. 魏都区文史资料.
- [31]. 2009 年许昌县物质文化遗产普查登记表.
- [32]. 2009 年许昌市《非物质文化遗产普查工作汇报》.
- [33]. 2009 年许昌市物质文化遗产名录.
- [34]. 2011 年许昌市区不可移动文物名录.
- [35]. 2011 年许昌市第一、二批许昌城区建筑类不可移动文物名录.

二. 期刊论文

- [1]. 房芳.《城市化进程中的文化遗产保护》.《枣庄学院学报》,2010 年第 3 期.
- [2]. 单霁翔.《关于城市文化遗产保护的思考》.《人民论坛》,2010 年 27 期.
- [3]. 龚迪嘉.《城市文化遗产保护与特色塑造若干问题探讨》,《生态文明视角下的城乡规划——2008 年中国城市规划年会论文集》.
- [4]. 杨新海、林林、彭锐.《基于‘城市遗产’视角建构城市历史文化保护框架与发展策略》.《苏州科技学院学报》(工程技术版),2011 年第 1 期.
- [5]. 阮仪三、林林.《城市文化遗产保护的原真性》.《城乡建设》,2004 年第 4 期.
- [6]. 付莉莉.《20 世纪城市遗产保护的思考》.《山西建筑》,2011 年第 19 期.
- [7]. 刘庆.《城市遗产整体性保护论》.《城市问题》,2010 年第 2 期.
- [8]. 陈蔚、胡斌.《当代城市历史遗产的保护》.《重庆建筑大学学报》,2005 年第 5 期.
- [9]. 孙齐.《价值的重现——城市历史遗产的再利用》.《城市环境设计》,2008 年 01 期.
- [10]. 陈昌远.《许国始封地望及其迁徙的历史地理问题》.《中国历史地理论丛》,1993 年第 4 期.
- [11]. 陈有忠.《许昌城址考》.《中原文物》,1985 年第 1 期.
- [12]. 孟德京.《许昌名称的由来与变化》.《许昌师专学报》,1982 年第 1 期.
- [13]. 王应琪.《许都、魏都及其它》.《许昌师专学报》,1986 年第 4 期.
- [14]. 权家玉.《汉末许昌地位的变迁》.《信阳师范学院学报》,2008 年第 6 期.
- [15]. 马宝记.《曹魏时期许昌政治地位的变迁》.《许昌学院学报》,2009 年第 3 期.
- [16]. 陈习刚.《唐五代时期的许州与忠武军》.《唐都学刊》,2007 年第 4 期.
- [17]. 李俊恒.《“天下当朝正许昌”——兼论许昌历史发展特点与地位》.《许昌学院学报》,2008 年第 3 期.
- [18]. 沈建华.《新近搜集到的建安时代民谣》.《许昌师专学报》(社会科学版),1991 年第 1 期.
- [19]. 欧阳健.《论曹魏的文化建设》.《许昌学院学报》,2009 年第 1 期.
- [20]. 李耕五.《英美烟公司和许昌烟区史》.《中国烟草》,1998 年第 2 期.
- [21]. 孟长根.《许昌教育之沿革》.《许昌师专学报》(社会科学版),1996 年 1 期;《许昌教育

- 之沿革续》.《许昌师专学报》(社会科学版),1997年1期.
- [22].张玮、胡云生.《河南许昌地区的回回民族》.《宁夏社会科学》,1995年01期.
- [23].高红莉.《许昌婚俗浅析》.《学术论坛》,2009年8月号.
- [24].李俊恒.《简论许昌市历史发展中的人文传统》.《兰台世界》,2008年20期.
- [25].李中轩、闫慧、郭志永.《许昌古城景观格局的分析与重建》.《许昌学院学报》,2010年第5期.
- [26].宿白.《从许昌到白沙》.《文物参考资料》,1956年04期.
- [27].张淑霞.《许昌关帝庙碑刻〈移集呈稿〉及其意义》.《许昌师专学报》(社会科学版),1997年第1期.
- [28].贾庆申.《汉魏许昌宫景福殿基址考辩》.《许昌师专学报》(社会科学版),1993年第3期.
- [29].史友仁.《许昌霸陵桥》.《古典文学知识》,1994年06期.
- [30].刘世嵘.《许昌寺庙音乐文化探析》.《大家》,2011年08期.
- [31].禄保平、张留巧.《许昌中医药文化中的“华佗”元素及其启示》.《中医药导报》,2011年第2期.
- [32].刘静.《试论许昌文峰塔》.《河南省古代建筑保护研究所三十周年论文集》.
- [33].董乔慧.《中国建筑遗产概念及其发展》.《中外建筑》,2003年第6期.
- [34].周昆叔等.《论嵩山文化圈》.《中原文物》2005年第1期.
- [35].丁波.《南京城市遗产保护与更新问题研究》.南京:南京农业大学,2007年硕士学位论文.
- [36].肖建莉.《我国城市文化遗产管理中的利益相关者、产权结构和管理主体研究》.上海:同济大学,2008年博士后学位论文.
- [37].李魁.《城市文化遗产保护性开发研究——以西安大唐西市项目为例》.西安:西北大学,2009年硕士学位论文.
- [38].朱喜乐.《许昌历史地理三论》.郑州:郑州大学,2009年硕士学位论文.
- [39].林锴.《汉代颍川社会研究》.天津:南开大学,2007年硕士学位论文.
- 三.专著
- [1].阮仪三.《城市遗产保护论》.上海:上海科学技术出版社,2005年第1版.
- [2].《中国大百科全书(简明版)》修订本.北京:中国大百科全书出版社,2004年.
- [3].刘传江.《中国城市化的制度安排与创新》.武汉:武汉大学出版社,1999年.
- [4].刘易斯·芒福德著.倪文彦、宋峻岭译.《城市发展史》.北京:中国建筑工业出版社,1989.
- [5].赵世瑜.《狂欢与日常——明清以来的庙会与民间社会》.北京:三联书店,2002年.
- [6].费孝通.《美国与美国人》.上海:三联书店,1985年版.

- [7]. 高有鹏.《沉重的祭典：中原古庙会文化分析》.开封：河南大学出版社，2000 年.
- [8]. 范荧.《上海民间信仰研究》.上海：上海人民出版社，2006 年.
- [9]. 单霁翔.《城市化发展与文化遗产保护》.天津：天津大学出版社，2006 年.
- [10]. 单霁翔.《从“功能城市”走向“文化城市”》.天津：天津大学出版社，2007 年.
- [11]. 张松.《历史城市保护学导论——文化遗产和历史环境保护的一种整体性方法》.上海：上海科学技术出版社，2001 年.
- [12]. 乌丙安.《中国民间信仰》.上海：上海人民出版社，1995 年.
- [13]. 李逢春.《许昌史话》.郑州：中州古籍出版社，1998 年.