

石景山绿色广场规划建设纪事

刘秀晨

中图分类号 TU985

文献标识码: B

文章编号 1000-6664(2001)05-0026-01

2000年初,北京市石景山区的领导找我商讨,想把1985年建成的石景山雕塑公园改建为绿化广场。我认为这个公园从设计到建成开放在当时都较有影响,园貌挺不错的,不必花大气力推倒重来。不如用这笔钱新建一个广场。明智的区领导欣然接受,于是促成了石景山绿色广场的完成。

石景山广场实际上是石景山游乐园的前庭广场,又是长安街西延长线上(石景山区)的一块公共绿地,它把游乐园和长安街连成一体。由于石景山路与游乐园的标高有近5m的高差,把广场分为靠近路边的上广场和靠近游乐园的下广场。曾经设想把上广场挖低,使广场大部分放在下广场的标高上。这样做可以在石景山路上看游乐园一览无余,但土方量太大,且这种“一览无余”过于直白和暴露。另一种办法是“欲露先藏”——即形成两个不同高程的广场:上广场与石景山路相联系,融于街景。只有走进下广场,才能“豁然开朗”地体验游乐园的现代气氛。这一点,不是某些人讲的是设计疏忽,而是一种设计思路的展示(如下图)。

广场占地6.6hm²。东起西五环路,西到八角立交,南临石景山路,北到游乐园。这块地原为游乐园的停车场,改造前集市嘈杂、车流无序。这次改做广场的同时,把停车场有机地组织在广场西侧。广场与游乐园大门在

一条轴线上,突出是游乐园的广场。同时与周边的松林公园、八角公园、老山风景区连为一体,形成大片连续的城市绿地系统。

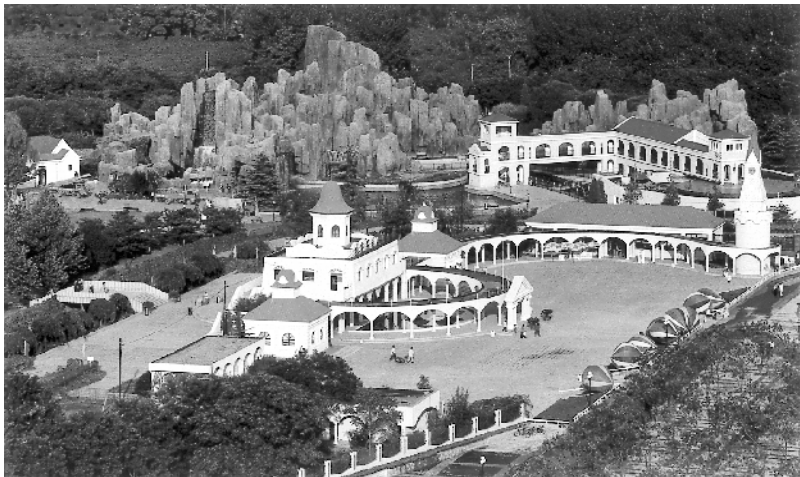
上广场为“嬉水迎宾”、“华灯初上”和“绿波流霞”三个景区。位于轴线上的由可进入水拱喷泉构成的“嬉水迎宾”是入口区,一开始就把人带入一个互动的笑区。而“华灯初上”则与石景山路街景融为一体:由大型广场灯与银杏、国槐、白皮松、玉兰等林下铺装构成。值得一提的是长达200m、高差5m的斜坡,用树木、草坪和大型色带精心修饰,取名“绿波流霞”景区,形成上下广场的重要过渡带。“奏”出了广场的“时代旋律”。

下广场则由环绕全园的红色沥青机动车道围合成一个大椭圆。轴线交汇处是直径30m的下沉广场:由石材拼合的菊花图案和周边矮牵牛组成的月季花(两者均为市花)图案,交织为“姐妹花”主庭。成为广场集散中心和演艺舞台。西侧的矩形平面由30度的斜向路面和七座拱门(有人戏称为“时光隧道”)分割成两半。一半为树荫,留给纳凉的游人。一半为花坛,恭候赏彩的花客。而花坛由于采用了不同色彩逐步退晕的矮牵牛花,宛如一块斑斓的“大花布”,别致而新颖。加上花期较长,“五一”到“十一”花事不断。

石景山绿色广场除了具备一般广场的功能和手段外,风格力求明快、现代和独特。所采取的个性手段是:利用高差、斜轴、色韵、虚实、大线条和大树荫。广场落成后每天游人如织。朱镕基总理、贾庆林书记等领导同志专程视察了广场建设并给予充分肯定。应该说已被领导、业内人士和群众认同,并评为北京市园林设计一等奖。

作者简介:

刘秀晨/1944年生/男/回族/1965年毕业于北京林业大学园林系/全国政协委员、北京市政协常委、九三学社北京市副主委、九三学社中央委员/中国风景园林学会常务理事、北京园林学会副理事长/高级工程师、北京市园林局副局长/北京市劳动模范/北京市绿化模范。



收稿日期 2001-08-31 修回日期 2001-09-20