

在毕业生招聘会上,一些学生围在一个企业展台向人事部门的有关人士咨询企业情况。有的学生一看广告牌上的介绍,这家企业是国有企业就挤出了人群。有的学生问的直截了当:能解决户口吗?而对面的外企展台则格外热闹。这些是笔者的亲眼所见。曾经在计划经济体制下立下汗马功劳的国有企业在市场经济下为何竟遭此冷遇?在吸引人才方面,国有企业还有无优势可言?记者带着这些问题采访了首钢集团组织人事部科技干部处处长高峰炳。

## 国有企业引才优势何在?

众所周知,首钢是我国钢铁行业中的知名企业,前些年对高校毕业生具有较强的吸引力,而近两年在吸引人才方面面临不少困难。对此,高峰炳处长发表了自己的观点,他认为,象首钢公司这样的大型国有企业在引进人才方面还有一定的优势。作为一家经营了几十年的老企业,工作环境的稳定性比较好,有良好的品牌知名度,信誉比较可靠。地处首都得天独厚的地理位置,广阔的市场,毕业生发展的机会非常多。

首钢近几年的发展呈波浪式前进。1993年以前钢铁产业占主导,1993年产业调整后人才需求处于下降趋势。每年大学生的需求量达1000人左右;2001年集团的发展由传统产业向高新技术产业转型,各类技术项目的投入有几百亿人民币。对高新技术人才需求大大增加。1994-1995年的人才需求只有200-300人,2000年增加至500人。科技人才在首钢将会大有用武之地。

事实证明也是如此。一些毕业生来到首钢后因为待遇等问题纷纷跳槽,但也有一些人坚持不懈地认真工作,在工作实践中成为技术骨干或重要的管理人才。五年前曾经有一名毕业生进入首钢,当时还曾向高处长请教是下基层锻炼,还是直接进科室。出于培养人才的考虑,高处长建议他从基层干起。这名年轻人今天已经担当起某分公司的厂长职务了。这种机会不论是在外企还是私营企业都不容易得到。

## 拓宽引进人才的思路

2001年是首钢的转型期。这个时期,公司对微电子专业、计算机专业的人才需求大大增加。2001年需求人数达800多人,其中高科技产业部分的需求有200多人。在这800人中,从地区来看,北京学生不超过5%,大部分是外地生源;从

## 发挥地区优势

# 培养国际人才

——访首钢集团组织人事部科技干部处处长 高峰炳

学历构成来看,研究生的比例不超过10%。

首钢面对竞争激烈的人才市场制定了新的策略,目前将引进人才的重点由知名重点院校转向一般院校。同时在这些院校中加强企业宣传,提高企业在学生中的知名度,让学生更真实地了解企业优势所在,争取吸引更多的人才。

为进一步引进高素质人才,首钢公司采取了相关的措施。比如,提高研究生岗位的待遇。将研究生学历的职工津贴提至1000元,这些职工的月工资可以达到2000多元。针对研究生人才设立定向人才奖。2001年3月出台,准备在上海交大、西安交大等校进行试点。具体做法是针对急缺的专业人才在相应的学校和专业设定奖项。对在校的研究生给予每年6000元的资助,受助人需要拿到学位,毕业后在首钢工作,双方就此签订协议。应届毕业急缺专业的研究生,公司给予一定的资助,资助金额1万元。

在人才培养方面,首钢也下了一番工夫。该公司与东北大学、北京科技大学等院校合作共同培养工程硕士,到目前为止,已向这些学校输送了近百人。该项目的培养对象在全厂公开招生,通过统考进行选拔。除了培养高水平的技术人才,公司同时还与清华大学MBA专业合作培养综合性管理人才。从1999年开始,首钢派出公费出国留学人员,力争与国际水平接轨,培养出具有国际先进水平的管理人才。

我们期待未来的首钢成为高新技术成长的乐园。

## 企业简介

首钢集团是从事钢铁冶炼、采矿、机械、电子、建筑、房地产、服务业、海外贸易等多种行业,跨地区、跨所有制、跨国经营的大型企业集团。

首钢集团以首钢总公司为母公司,下属北京首钢股份有限公司、北京首钢新钢有限责任公司、北京首钢高新技术有限公司、北京首钢机电有限公司、中国首钢国际贸易工程公司、北京首钢房地产开发有限公司等12个子公司,在香港有4家上市公司,在南美洲有首钢秘鲁铁矿等海外企业,集团成员单位共计79家。

全集团拥有专业技术人员28495人,其中博士学历19人;硕士学历229人;大学本科5878人;大学专科10263人;中专7850人。

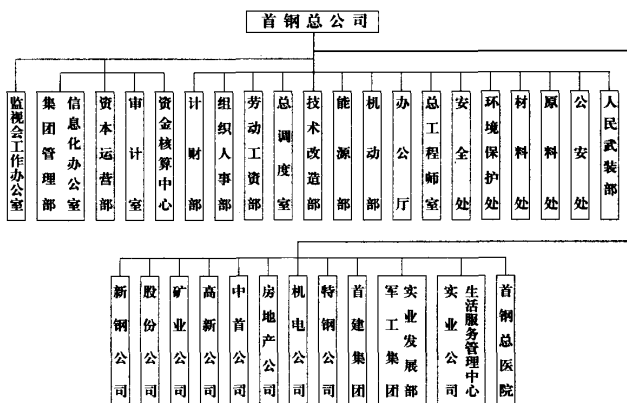
2000年首钢集团销售收入351亿元,其中非钢产业销售收入和海外营业额176亿元,占集团

销售收入总额的50.1%。集团国有资产总额571亿元,控制资产总额718亿元。

当前,首钢以面向新世纪,建设新首钢为发展目标,积极推进战略性结构调整,由传统产业向高新技术产业转型,实施三大发展战略,即大力发展高新技术产业、房地产业和服务业,用高新技术改造钢铁业、机械业和建筑业,积极发展首钢的海外事业。在面向新世纪,建设新首钢的伟大战

略调整过程中,每年需要大批不同层次的高校毕业生,主要集中在电子类、电气类、冶金类、材料类、机械类专业。到2010年,高新技术产业销售收入将达到集团销售收入总额的50%以上,首钢将成为以高新技术产业为主体的大型企业集团。

首钢在新的发展中,热诚欢迎高校应届毕业生加盟,共创美好的明天。



## 招“才”进“宝”有新招

### 首钢设立“定向人才奖”简介

从现在起,具有硕士研究生以上学历的应届毕业生进首钢工作将得到一笔奖金,这是首钢为适应市场经济环境下的人才竞争而制定的新政策。

由于处在从传统产业向高新技术产业转型的关键时期,近年来,首钢对高学历人才的需求量很大,特别是对诸如集成电路芯片、计算机软、硬件等高新技术,以及科研开发、资本运营等准备大力发展的行业和领域,需求更加迫切。面对竞争日益激烈的人才市场,首钢意识到必须加大招“才”进“宝”的力度,以增强首钢对高学历人才的吸引力。刚刚设立的“首钢定向人才奖”,就是一系列相关措施之一。

按照首钢的奖励办法规定:应届毕业硕士生来首钢工作,每人奖励1万元,博士生每人奖励1.5万元。尚在学习的研究生如果

签了来首钢工作的“三方”(本人、校方和首钢)协议,其在校期间每年也可得到一笔可观的奖金。其中,硕士生每人每年6千元,博士生每人每年1万元。此外,每签订一名硕士以上研究生(应届和在读),学生所在高校可

得到5千元奖金。设奖的具体专业每年将按实际需要进行调整。

“士为知己者用”,“首钢定向人才奖”的设立体现了首钢求贤若渴的心情,而其优厚的政策,也将会对各方才子产生巨大的吸引力。

## 企业经营数据

全年销售额	230 亿元	年度员工流动率	8%
员工总人数	195758 人	员工学历比例	研究生及以上 0.13% 大学本科 3.4% 大学专科 8.8% 中专 47% 初中及以下 40.32%
招聘性别比例	男:女=7:1	员工平均年龄	42

## 大学生数据

本科新员工平均工资	1400	去年招聘高级人才总数	10
研究生新员工平均工资	2600	去年招聘大学生总数	544
福利占工资的比率	15.2%	招聘大学生的渠道	自荐、双选会
户口指标	可以解决	是否提供住房	可以提供
上年度录用的学生的毕业院校前三名	吉林大学、合肥工业大学、包头钢铁学院	上年度招收学生最多的前三个专业	1.工业电器自动化 2.计算机应用 3.微电子技术