

《冬雪》是我国著名作曲家高为杰先生创作的一首钢琴曲，也是先生的作品《四季》套曲的最后一首。作品完成于2006年，在给套曲《四季》划上圆满句号的同时，也是高为杰先生音级集合配套技法的完美体现。

“千山鸟飞绝，万径人踪灭。孤舟蓑笠翁，独钓寒江雪。”

柳宗元的这首千古绝唱《江雪》是千百年来文人雅士备加推崇的作品，寥寥数行，就表达了用散文语言或许连篇累牍也表达不尽的内涵。作曲家正是从柳氏的诗中得到了感悟，和一代大师做了一次心灵的对话。

高为杰先生曾于2004年发表过关于“音级集合配套”的论文。该文系统地归纳总结了音级集合整体配套的全部可能性，并提出局部配套与自由配套等新概念，以及在音乐中应用的各种可能。尤其有趣的是，在论文最后的附录里，高为杰先生特别提到了两个集合——[0, 1, 4, 6]与[0, 1, 3, 7]，并且把它们称为“绝配”。这两个集合的神奇之处在于它们是两个无独有偶的“全音程集合”。钢琴小品《冬雪》正是以这两个集合为基本素材并加以组合配套的实际体现。

诗《江雪》表达了极致的静谧，诗中的“山，鸟，径，人，舟，雪，蓑笠翁”都表达了“静止”的感受；而“绝、灭、独、孤”这些形容词无疑给全诗增添了浓重的色彩；最妙一个“钓”字，使整个静止到极致的画面变得意趣盎然。作曲家正是抓住了这些特点，把[0, 1, 4, 6,]与[0, 1, 3, 7]这两个集合原本是静态的元素，运用不同的排列组合，以及移位、倒影、逆行、局部的咬合叠加等手法，使全曲的音乐产生动态的效果。

全曲结构类似回旋曲式：

引子	A	B	A1	C	A2	Code
----	---	---	----	---	----	------

引子由三个因素构成。首先以强力度且慢速的棱角分明的旋律（由[0, 1, 4, 6]集合的原型与倒影叠加而成的次生合集 [0, 1, 2, 4, 5, 6,]组成）开始，只六个音，冷峻而巍峨的山的形象便拔地而起（见谱例1）；紧随其后的一串左右手快速交替的和弦则像是从峡谷中吹来一阵凛冽寒风，把人们带入了寒冬中人迹罕至的险山（见谱例2）；第三个因素是强力度的快速音型（由[0, 1, 3, 7]集合的原型与倒影构成，并以高先生惯用的按11为模的手法来做和弦移位），俨然雪崩冰裂、群鸟惊飞的写照（见谱例3）。短短五小节的引子，一派苍茫的气象便呼之欲出。

（谱例1）

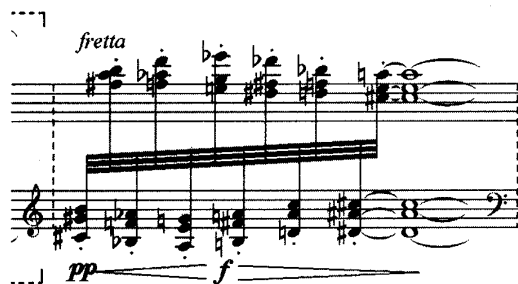


孤独的升华

——评钢琴曲《冬雪》

文 / 钟 晟

(谱例 2)

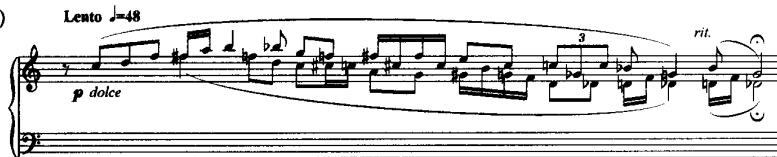


(谱例 3)



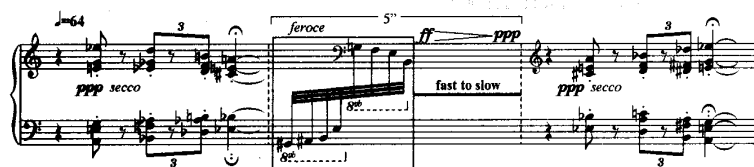
主题 A 的第一次进入是平静叙述式的两声部对位 (由 [0, 1, 4, 6] 集合的连环来构成旋律), 如对话般地铺陈出来: (见谱例 4)

(谱例 4)



B 部分非常短小, 只有三小节。一、三小节是 [0, 1, 4, 6] 的和弦组合, 且两个小节用逆行形态出现, 把第二小节由 [0, 1, 3, 7] 的原型与倒影构成的琶音音流, 由快而慢, 由强到弱的动态形式夹在中间, 形成对称的架构。这短暂的动态像是一个悬念, 让人充满期待: (见谱例 5)

(谱例 5)



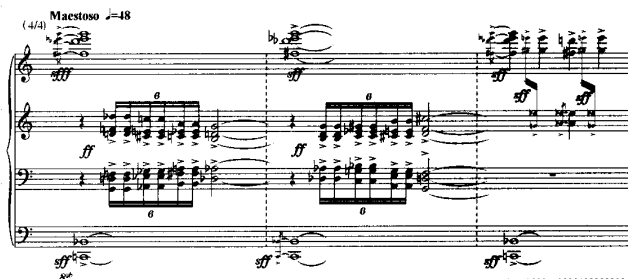
主题的第二次进入 (A1) 具有极度的画面感, 整个部分以弱力度的振音形态呈现, 仿佛无尽的寒江被笼罩在茫茫白雪之下。轻柔的振音似雪花无声无痕地轻诉尘世的孤寂。高挂于振音之上的是由 $\sharp F, \flat D, \flat E, G$ ([0, 1, 4, 6] 的倒影) 四音列琶音在极高音区淡淡地呼应, 似乎随着眼前片片雪花的飘落, 胸中无限的寂寞寥落被清寒的江水一点点的融化了。(见谱例 6)

(谱例 6)



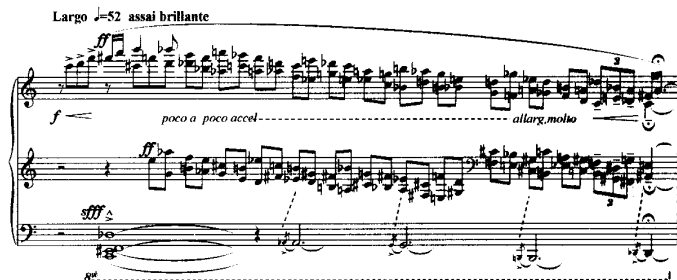
C部分的出现打破了静谧，仍旧是[0, 1, 4, 6]的旋律，仍旧是四音列琶音在极高音区的出现，却以极强力度六连音和弦的形态揭示了作者心中的波澜。蓑笠翁看似静静地垂钓，看似眼光平和地关注着寒江的冰和雪，身体却在感知着整个广大寥廓的宇宙，身外的世界似乎绝对的静止，内心世界却无限丰富，达到了物我两忘的豁达境界。（见谱例7）

（谱例7）



主题的第三次呈现（A2）把全曲推向高潮。这时的主题，已经不再是单纯的两条线的对话，而是以四声部卡农的方式宽广又极绚烂地呈现。人类在自然面前的渺小，以及在面对大自然的过程中，内心的孤独得以升华，实现了精神上的超越，并在这种超越中表达了既积极刚健又顺时达观的宇宙观、人生观，在“独钓寒江雪”中，表达了无限的内涵。（见谱例8）

（谱例8）



Coda部分是全曲音乐形态的总结，前面出现过的音乐形态在这里都有片断的回顾，但意境祥和、安静，音乐越发单纯，在茫茫雪野中，在漫漫寒江里，主人公的形象似乎渐行渐远，最终归于消失。

诗言志，曲抒怀。孤独，是诗离不开的主题之一，却又呈现出不同的形态：

或轻淡或浓重、或消沉或达观、或悲苦或安然自享；有狭隘琐碎自卑自怜的孤独，也有气吞山河傲世独立的孤独。

柳宗元的诗是从千山飞鸟的高空遥视到万径人踪的地面，从苍茫孤寂的野景特写到独钓寒江的蓑笠翁，从大到小，从远到近，但诗人的感知却是从小到大，从内心世界感知到身外的世界，再从身外的世界感知到内心世界，直至忘却了二者的不可超越。而《冬雪》从描写险山、雪景、精致的雪花到真正抒发内心的情绪，和诗人走过了同样的历程。作品所表现出的忘我及天人合一的境界是柳氏心境的绝佳诠释，是升华了的孤独，也是作曲家美学思想的完整展现。