

运墨而五色具之谓得意

——对《庙会》的分析,兼谈蒋祖馨的创作成就

○曹随宝

内容提要 作曲家蒋祖馨(1931—1996)一生由于生活道路的曲折,特别在他精力旺盛的青年时期历尽坎坷,种种社会、历史原因使其在这一阶段无法潜心创作,毕生的成就仅在钢琴音乐创作领域。《庙会》是他的成名作,他在创作中极为注重“中国钢琴音乐思维”的探索,对拓展中国钢琴音乐文化具有极为重要的意义。

关键词 蒋祖馨 庙会 山花集 标题性 作曲技法研究 音乐思想

1996年11月,自俄罗斯学成归国的青年钢琴家卞萌博士抵西安,举行义演专场,以期挽救处于弥留之际的作曲家蒋祖馨。然而,作曲家终究未能接受挚爱他的人们的情盛挽留,永远地阖上了双眼……

谨以此文纪念当代中国作曲家蒋祖馨。

蒋祖馨,1931年11月9日生,原籍成都。自幼喜好音乐,儿时学过二胡、小提琴,特别爱好文学并幻想成为一位作家。早逝的父亲给他留下的遗物——一架老式留声机及若干张京剧唱

片,使他从此步入了毕生的音乐之旅。当他暗下决心终身选择作曲为自己的专业后,经过几年的刻苦自学考入了上海音乐学院作曲系学习(1951年)。在邓尔敬教授班上学习期间,其创作才华渐渐地崭露,钢琴组曲《庙会》便是这一时期问世的。1957年后,很长一段时间过着艰辛、曲折的生活,直到1985年才定居、任教于西安音乐学院作曲系。也许是过于钟爱钢琴的缘故,在此之前的大部分时间他仍不懈地致力于钢琴音乐的创作,组曲《庙会》到《山花集》堪称其主要代表作,其它尚有部分钢琴练习曲(几乎全是为了便于演奏他创作的具有浓郁中国风格的钢琴音乐作品而设计的),多侧重在演奏性方面,颇具“哈农钢琴练指法”对于演奏西方钢琴作品的训练意义。其和声设计颇为讲究,每一条解决一项指法基本训练的问题。这批练习曲也显示出蒋祖馨对钢琴音乐的潜心研究和对钢琴演奏的实用性的追求。继1993年秋在西安举办钢琴作品音乐会后,翌年金秋时节,在北京音乐厅又成功地举办了“钢琴作品音乐会”。1996年11月6日,已步入花甲之年的蒋祖馨,就在他创作欲望强烈、艺术上趋于成熟之时,因病逝世,留下若干未竟之作。譬如:《长笛

质和范畴进行了技术上的规定和要求,并决定了音乐表演的严肃性。16世纪初,意大利歌剧的兴起,确立和发展了美声歌唱技巧和演唱风格;19世纪,德、奥艺术歌曲的兴起,出现了不同于歌剧咏叹调演唱的艺术歌曲演唱风格。虽然,演唱艺术歌曲也运用美声唱法的声乐技巧,但在声音的艺术处理上却具有自己的个性。这是由于艺术歌曲的内容大都属浪漫主义诗人的文学杰作,要表现这些诗歌细腻的情感、浪漫的情调、高雅的品味就必须运用轻声、半声,以及高音区上渐强或渐弱的歌唱技术来丰富声乐表现力;二是艺术歌曲通常用钢琴伴奏而不须用像歌剧那样庞大的乐队,歌唱者在音量上可以有效控制,并与歌剧演唱强烈的音响形成对比;三是艺术歌曲一般都是艺术形象较为单一的独唱曲,不以表现戏剧性的激情见长,而以抒情为主。因此形成了有别于歌剧演唱风格,并以多种音色、清晰的吐字、细致的语调,含蓄为贵、阴柔见长的演唱特点。

世界优秀的音乐作品,是人类文化宝贵的财富。优秀的艺术歌曲是世界各国声乐艺术家们舞台表演的经典曲目,多年来已涌现出像德国女高音施瓦茨科普、荷兰女高音阿美玲、德国男中音菲舍尔·迪斯考等专门从事艺术歌曲演唱的职业歌唱家;而且,艺术歌曲还是当今世界各国声乐教学的必修科目。在我国高等艺术院校和师范院校的声乐教学中,除选用中外歌剧咏叹调和优秀民歌外,大都以中外优秀的艺术歌曲,来

训练和培养学生的歌唱方法,以掌握演唱艺术歌曲所需的声乐技巧、演唱风格。同时,通过对中外艺术歌曲的学习,使学生了解世界各国艺术歌曲形成和发展的历史,以及艺术歌曲独有的艺术特征和艺术表现力。

歌曲《纺车旁的格丽卿》问世后,随着国际间的文化交流而在世界上广泛流传,受到人们的喜爱。作为艺术歌曲这一歌曲体裁的艺术特征被后世作曲家们继承发展。因此,在西欧的音乐史上,把舒伯特《纺车旁的格丽卿》的写作之年——1814年,认定为艺术歌曲的诞生之年。

参考文献:

- 1、《舒伯特歌曲选》第一集,人民音乐出版社1982年版。
- 2、尚家骥《欧洲声乐发展史》,人民音乐出版社1983年版。
- 3、张洪岛《欧洲音乐史》,人民音乐出版社1985年版。
- 4、张晓钟21世纪高师音乐教材《声乐教学曲选》中国作品(三)之“引论”,西南师范大学出版社2000年5月出版。

作者简介 张晓钟,男,1954年生。华南师范大学音乐系声乐副教授。先后毕业于西南师范大学、上海音乐学院。长期从事高等师范大学声乐教学和音乐教育理论研究,撰有《论声乐表演艺术的再创造原则》等十余篇论文;编著21世纪高师音乐教材《声乐教学曲选》中国作品(三)和《声乐教学论》;参与《高师声乐教学改革理论与实践》课题研究,获省部级教学成果一等奖。

协奏曲》进入了第二乐章的写作;《小提琴奏鸣曲》已孕育成熟;《钢琴奏鸣曲》和《交响曲》的构思具形。为了中国钢琴音乐的繁荣,蒋先生可谓“鞠躬尽瘁,死而后已”。综观他的全部创作成果,尤以钢琴音乐最为突出。

作为一位中国当代作曲家,他走的道路显然是既立足于中国的民族传统,又不乏鲜明的时代感。从洋溢着一派朴素风格的钢琴作品中可看出他从不故弄玄虚,也不搞违反自然法则的所谓革新。时至今日,这种做法,可能有人会比较保守。但我却认为,他既有扎实的欧洲传统音乐功底,又以民族精神为其作品之魂。故而,蒋祖馨的作品总是同传统有联系,甚至可以说,总有一种浓烈的人文思想弥漫在他的创作之中,不管是60年代还是80年代的中国乐坛,传统文人音乐风格的体现无疑是他的独到之处,也是他的作品有别于同时代其他作曲家重要作品的风格特征之所在。当然,他的作品中也有许多现代技法的运用,下面以他的《山花集》第二首“萌动”主题为例作进一步的阐述。

[谱例1]



流动织体中的主干无疑是五声音阶(G宫调式),其结构、语汇、风格等方面同我国传统音乐一脉相承。最为奇妙的是,流动的五声音调被作者独具匠心地用单层的四度和声配置(一种自然形态的四度和声)。这样的做法,在二十世纪五十年代的作曲领域尚需一定的胆量。

蒋祖馨的音乐创作,据我的初步研究,其特征至少有三:

其一,纯粹个人特色的标题性作品;

其二,深入浅出的写作手法;

其三,文人音乐的格调。

钢琴组曲《庙会》是蒋祖馨于1955年创作的。1957年在莫斯科举行的第六届世界青年与学生和平联欢会的作曲比赛中,此作与桑桐的《内蒙民歌主题钢琴小曲七首》一同获得三等奖(铜质奖章)。此后,它们成为中国钢琴家的保留节目并列入音乐学院校的教材中。

于1983年定稿的组曲《山花集》共有四个乐章,即:“冬日”、“春之向往”、“萌动”、“苍松”、“山花烂漫”。作者在这部作品中并未过多考虑如何写景,而是着重在模拟某些乐器音响的过程中去表现一种新的意境及曲作者的感受。在《儿童钢琴套曲》(共四组),各组皆有生动有趣的标题,如“爸爸让我去玩”、“园中漫步”等。

在以欧洲浪漫主义音乐创作原则来进行的标题音乐作品,往往以某一具象引发的灵感来表达人的心理、情感和充满诗意的大自然,并以此推动音乐发展。这种创意被作者在《山花集》中巧妙地予以借鉴。《儿童钢琴套曲》诞生,与其说是来自刻意的观察,毋宁说是一颗敏锐善感的心的一次真切的体验。蒋祖馨的标题音乐创作,独具个人特色,所营造出的意境,洋溢着一种凝练、秀丽的东方式的美感。

下面,就他的钢琴组曲《庙会》来说明我做出的归纳。

二

顾名思义,钢琴曲《庙会》表现的是中国民俗风貌,描绘的“庙会”中的种种情景。作品承袭源于民间音乐标题性的传统,运用组曲形式,着重表现了民间庙会中的几种情景,在钢琴上成功地描绘出典型的民俗风情画卷——“艺人的小调”、“二人舞”、“老人的故事”、“笙舞”、“社戏”。

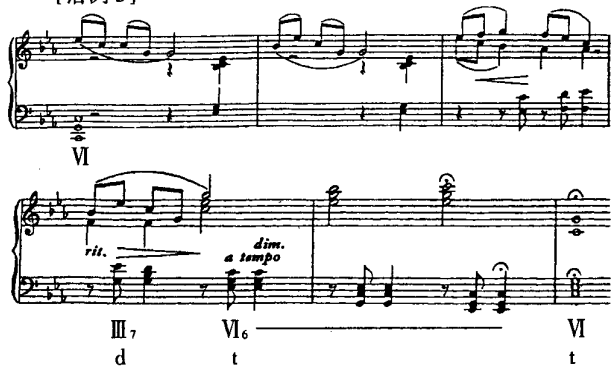
整体结构布局方面,作者几乎一律采用小型的曲式结构(如“老人的故事”——一段式;“艺人的小调”、“二人舞”——二段式;和带再现的三段曲式的“笙舞”以及有动力再现的三段曲式“社戏”)。形式短小,生动且富有情趣。在不太长的篇幅中描绘出一幅幅充满乡土气息风俗“画卷”,并充分体现出内容与形式的高度统一。例如“二人舞”中,插入一个脱胎于第一段主题的曲调,其效尤二舞者混入了群舞场面,拍子也由前面的2/4、3/4拍转为4/4、5/4拍,大大加强了音乐的律动感变化。这段音乐的素材明显来自中国的传统戏曲。试对比如下:

[谱例2]



调性的设计也匠心独运,较为典型的例子如“艺人的小调”中的再现部分开始处,是在呈示段的降E宫G角调式的主题下方垫上了同宫系统的C羽调式的和弦。也就是说,在羽调式的和声基础上,“漂浮”着一个角调式的旋律。这种和声上的“调式复合”的手法的运用,表明作曲家对同宫各调式的共同音列及和声运用十分娴熟。其效果也协调,并将“艺人的小调”进一步深化。如下例:

[谱例3]



而在“笙舞”中,大量的四、五度音程、大跳音程的运用,是按笙的发音原理写作的。另如“社戏”的和声设计也颇独特:乐曲乍响在一个副属和弦(VI₂)上,酷似乡间戏台子的开场锣鼓的喧闹,作者在这里是以其不协和的音响模拟中国民间特有的打击乐器的音响效果。

如果说音乐有某种语义化的表现特性的话,在《庙会》、《山花集》的品味之中,我们会有更深刻的感受旋律音型的大量使用。首先在旋法上有三种样式被普遍使用。其一、瀑布式的充满

动感的。具有较为特殊的表情意义,如“艺人的小调”、“社戏”的主题。其二、向心式的旋法,以某一个音为中心,持续环绕其流动,非常富有表现力,如“二人舞”中及《山花集》之“萌动”中等。其三、具有典型意义的固定音型的使用,使主题更加明确,且能前后照应。例如“老人的故事”中:

[谱例 4]



酷似“命运动机”的固定音型在此曲中出现,无疑是为突出老人主题而特意安排的。“老人的故事”是什么?具有“老人”特点的动机蕴涵着“细细道来”的表情,其后的旋律以瀑布式旋音型奏出,……,亦步亦趋的下行音阶,不无感慨,不无悲寂。至激动处更有相应的渲染,如:

[指例 5]



随着乐声的流淌,“老人”动机织体增厚,对乐曲开头主题的再现,喻示着老人依然有少年的激动。下方持续的C音和G音诚如下萌所称的“庙堂里轰鸣的钟声”^①。

另如“社戏”中,和声层以节奏性音型的形式出现,为旋律增添了一种造型性的因素。其节奏型颇似民间的锣鼓经(源于秦腔打击乐曲牌)。

金·才衣才!衣才金01金·才衣才!衣才金!金才金台!才金才台!

其后是弦乐齐奏,不时缀以鼓点,气氛活跃、情绪亢奋。

尽管蒋祖馨以中国民间音乐特性节奏为塑造音乐形象的主要手段,却同样十分注意中国音乐旋律性强的特点。

钢琴组曲《庙会》作为蒋祖馨的成名作,虽仍有值得推敲之处,但并不失为当代中国钢琴音乐创作的典范之作。作品的成功当然离不开作者对现实生活的感受,以及娴熟的创作手法的运用,在他日后的创作中也都是以此二点为其根基的。

三

注重和声语言的中国化是蒋祖馨钢琴作品的重要特征之一。如《山花集》中的“萌动”(见谱例1),从中我们可以看到蒋先生在中国特色的和声语言运用方面作出的努力,同时,也从一个侧面反映出他所生活的那个时代作曲家们已开始积极地探索和声的民族风格。纵观建国后“十七年”间的钢琴音乐创作,绝大部分均是将民歌旋律配上中国风格的和声。要彻底摆脱“民歌配和声”的创作思维模式的束缚,大胆探索新技法,汲取民族音乐的养分,按纯粹的“钢琴思维”创作,赋予作品时代的精神气质,创造新的民族风格,蒋先生的努力为后辈开辟了道路。正如蒋先生所说:“我写的是真正东方的声音,西方人没有”,“我可能是失败者,我所做的一切都是给后人铺路,只要我

在不断探索,我这一生就满足了。”^②从《庙会》的成功到进一步的“费力不讨好”的研究成果《山花集》、《第一奏鸣曲》的问世,都有着明显的蒋祖馨风格的印记,“是我国音乐界很少有的几个能坚持自己风格的作曲家。”^③

四

作曲家赵晓生曾在其著作《钢琴演奏之道》中评价蒋祖馨的钢琴曲(即《第一钢琴奏鸣曲》)时说:“是我所见的非常少有的内省作品,带有超验精神,是作曲家内心深处蓄之既久的浪漫精神的爆发。”十分中肯的话语,对蒋祖馨钢琴音乐的文人风格、精神予以了极高的评价。《庙会》的成功也正是他个人修养、音乐思想、作曲技法的集中体现。

蒋先生将其毕生对生活的感悟,对宇宙观的感悟,严谨贴切地融入自己的创作。创作出了充满中国人文精神的,属于中国人自己的钢琴音乐。从《庙会》中令人耳爽且带有民间纯朴美感的音响到《山花集》中对民族乐器音色的模拟,我们能感到中国传统音乐中的那种从容不迫的气质,清高含蓄的格调。而现实生活中充满悲剧色彩的他在音乐中踪迹全无。

《山花集》中,有节制的散板,奏出“冬日”的“春之向往”,而“萌动”,则大有苏东坡“浮云世事故,孤月此心明”之状。“苍松”则以鲜明的音乐语言流淌出象外之境,“空灵”的美学观在其间得以充分的阐发。“山花烂漫”中古筝行云流水般的音型在钢琴音乐上浮出。至此,你会不难发现这一系列乐曲包含了作者对钢琴音乐民族化的苦苦探索。乐境人心交相辉映,所展示的是浩瀚无垠的民族化的精神的图景,奏鸣的是永恒的、充满中国人的自信的“交响曲”。

五

“运墨而五色具之谓得意”。回顾20世纪50、60年代,音乐创作界兴起的追求民族风格的热潮,在钢琴创作领域获得了可喜的成就,也形成了我国钢琴音乐创作的一个兴盛期。在解放前便开始接受作曲教育的老一辈作曲家和解放后从音乐学院毕业的青年作曲家们共同在50、60年代对钢琴音乐的发展作出了贡献,他们在作品中尽可能充分发挥中、西音乐的各自所长,使当时的许多作品都透露出一股清新活泼的气息。蒋祖馨从《庙会》到《第一钢琴奏鸣曲》的创作生涯中,力图克服钢琴作品的风格单一的倾向,一方面充分掌握外来乐器的表现性,一方面深入学习民间音乐,他的仅有的几部作品都以各自独特的结构、风格和音响,成为了向民族化、群众化方向迈进的优秀作品。

“为学日益,为道日损”^④,蒋先生虽然过早地离开了我们,但他在钢琴领域勤奋探索的精神将永远鼓舞着我们。

注释:

① 见下萌著《中国钢琴文化之形成与发展》,华乐出版社1996年版,北京,P.59。

② 据小宛著《他为音乐活着——记蒋祖馨》载《人民音乐》1996年第三期,北京。

③④ 据1996年3月汪立三夫妇自哈尔滨飞抵西安探望重病的蒋祖馨,在医院与记者的谈话录音。

作者简介 曹随宝,男,汉族,1955年3月生。山西省临汾地区艺术学校教师。