

教育部人文社会科学研究规划基金项目《后“样板戏”时期作品和“样板戏”衍生音乐作品系列研究》，项目批准号：11YJA760071。

## 京剧“样板戏”《龙江颂》腔式改革初探(中)

王学仲<sup>[1]</sup>

(接上期)

### 二、正反相融

正反相融，就是正调腔与反调腔相互融通。这在《龙江颂》中主要体现于二黄腔系，即在二黄唱段中融入反二黄腔句及腔素，或在反二黄唱段中，融入二黄腔句及腔素。(该剧没

有反西皮唱段，故不存在正反西皮互融之现象)

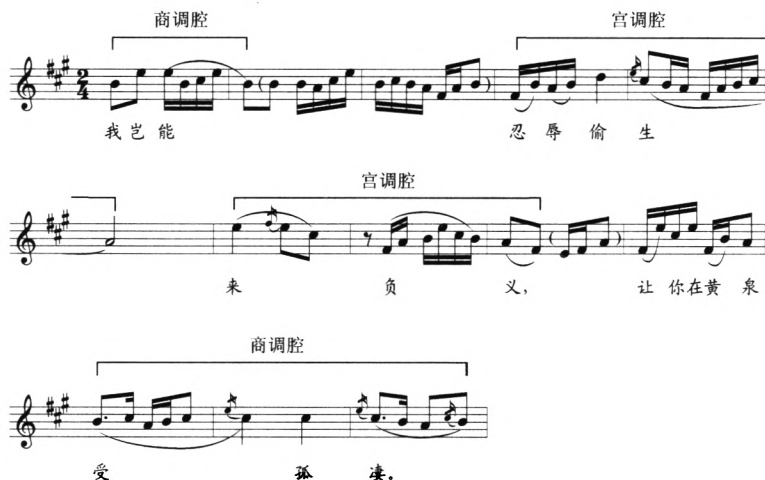
#### 1. 二黄唱段中的反调腔

反二黄由生腔正二黄改弦换调而生成。“改弦”，将伴奏胡琴的定弦法由 sol-re 变为 do-sol，使调门移低四度，其乐句落音不变，腔式与二黄大体相同。但由于腔位音区移低，故其音调形态与正调腔(二黄)略有不同。反二黄生旦不分腔。其乐段腔式如下例《柳荫记》中祝英台唱反二黄原板：

例 19.

反二黄原板

《柳荫记》祝英台唱



由于调门不同，故反二黄腔式若用二黄调(正调)记谱则显示为移位腔。比如，在反二黄唱腔中的记谱音 re，在二黄唱腔

中则显示为 la。假如，将例 19 上句腔头改用二黄调记谱(即用胡琴之 sol-re 弦指法记谱)，则为：

例 20.

羽声商调腔



[1]作者简介: 王学仲(1956~), 沈阳音乐学院图书馆, 副研究馆员(兼音乐学系副教授), 硕士研究生导师。

因而,在二黄唱段中,上句腔头或下句腔尾中一旦出现落音为 la 的羽声商调腔,即可视为反二黄腔素。

《龙江颂》中二黄有 5 个唱段:旦腔 2 段,生腔 3 段(含老

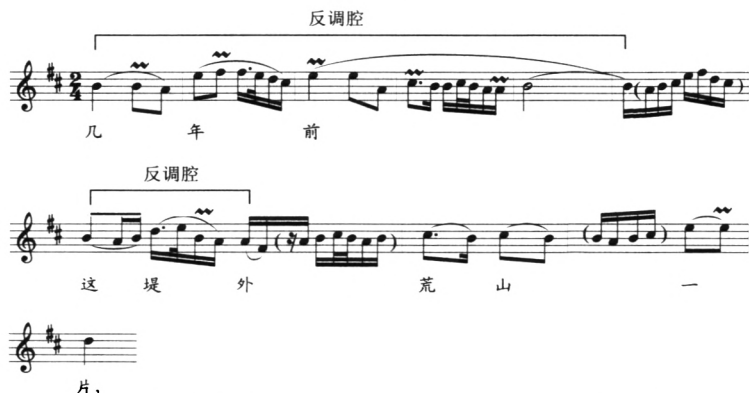
旦 1 段),61 句,其中有 10 个乐句中含反二黄腔素或系反二黄腔句。如江水英与李志田对唱《百花盛开春满园》首句(上句):

#### 例 21.

百花盛开春满园

【二黄原板】

江水英唱



这个上句腔的前二分句,即为反二黄腔。若将其改为反二黄原板之上句第一、二分句腔式不二):二黄弦法(do-sol弦)记谱,则显示为商调腔和宫调腔(与例 19

#### 例 22.



再如,同段唱腔第 9 句(上句)之腔头:

#### 例 23.

百花盛开春满园

【二黄原板】

江水英唱



又如,江水英唱《望北京更使我增添力量》第 8 句(下句):

#### 例 24.

望北京更使我增添力量

【二黄原板】

江水英唱



在《龙江颂》的二黄唱段中,反调腔不仅用于旦腔,而且用于生腔。如李志田唱段《麦浪起伏心翻腾》第2句(下句):

例 25.

麦浪起伏心翻腾  
[二黄散板] 李志田唱

再如,《百花盛开春满园》中李志田所唱第6句(下句):

例 26.

百花盛开春满园  
[二黄原板] 李志田唱

又如,李志田唱段《永不忘阶级斗争》第6句(下句):

例 27.

永不忘阶级斗争  
[二黄原板] 李志田唱

## 2、反二黄唱段中的正调腔

《龙江颂》中的反二黄唱腔有2段,32句。其中有7句含二黄腔素,皆为下句。可分为两类:一是含旦二黄腔素;另一类则为含生腔二黄腔素。

### (1) 含旦腔二黄的句腔

如上所述,旦腔反二黄与其正二黄腔式不同。反二黄下句尾腔为商调腔,落音为 re(与生腔二黄及反二黄相同)。因

而在反二黄下句腔尾若出现落音为 do 的宫调腔,则视为旦腔正二黄之下句腔素。因为反二黄腔调中的 do 音等于正二黄腔调中的 sol(旦二黄之下句落音),二者在胡琴上,为同一弦位。

含旦腔二黄腔素的例句,如江水英唱反二黄慢板《为人类求解放奋斗终身》第2句(下句):

例 28.

为人类求解放奋斗终身  
[反二黄慢板] 江水英唱

从反二黄腔式看,这是一个反常规唱法的下句腔:腔尾为宫调腔,落音为 do。而如果把句中所标之“正调腔”部分改用正调弦法记谱,则可显现为一个旦腔二黄的下句腔式:落音为 sol,徵声宫调腔。

## 例 29.



因而,这个下句是个典型的正反调混合腔:前半句为反二黄,后半句则为正二黄。

## (2)含生腔二黄的腔句

生腔二黄下句腔之常规落音 re 在反二黄中则显示为 sol,也就是胡琴的外弦散音。因而,如果反二黄下句腔落音为 sol,

则可视为生腔二黄之下句腔素。在《龙江颂》中这类例句有三种腔形。

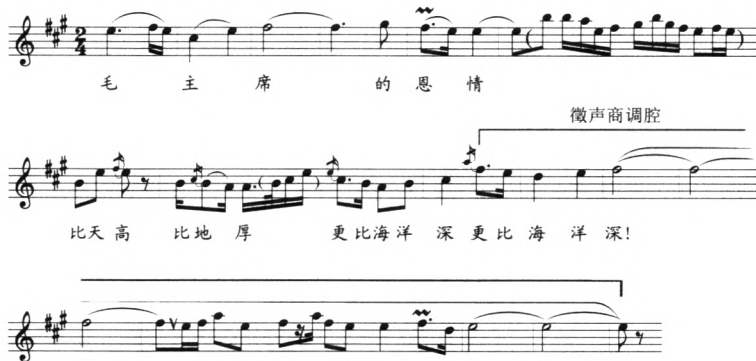
第一种是徵声商调腔,如江水英唱段《为人类求解放奋斗终身》第 10 句:

## 例 30.

为人类求解放奋斗终身

[反二黄原板]

江水英演唱



如将其改用正调(sol-re 弦)记谱,则为生腔二黄下句之腔调形态:

## 例 31.



第二种腔形由第一种演变而来。其变异的方法是:将腔句如《为人类求解放奋斗终身》第 12 句(下句):句中的 fa 换成 mi,使徵声商调腔变为徵调腔(落音为 sol)。例

## 例 32.



再如,江水英唱段《让革命的红旗插遍四方》第 10 句(下句):

## 例 33.

让革命的红旗插遍四方

[反二黄散板]

江水英唱



而第三种腔形则是第二种腔形之演变,方法是:将腔句中句如《为人类求解放奋斗终身》第14句(下句):  
的 do 音换成 si,使徵调腔变为徵声宫调腔(落音为 sol)。例

例 34.

【反二黄二六】

江水英唱



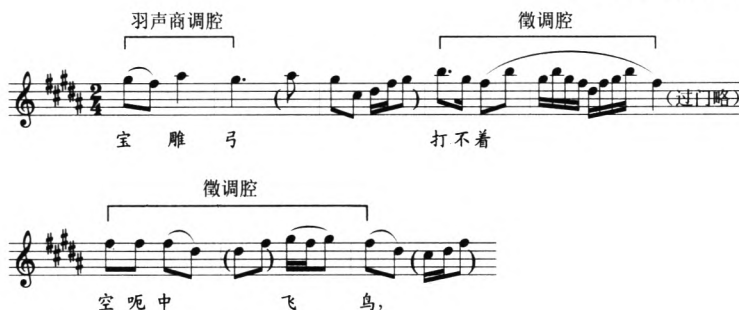
三种腔调形态综合起来看,第一种,变调没变腔(商调腔),合乎生腔二黄和反二黄之下句腔式规范。而第二种和第三种则越变越离谱。第二种,变腔(徵调腔)没变调(调性);而第三种形态则既变腔(宫调腔)又变调。变来变去,竟然演变成了

传统反二黄之上句变体腔——这类腔形在在传统反二黄唱腔中属于上句变体腔(主要用于生腔)。其变异方法是常规上句之原位腔上移五度,也就是将“里弦腔”变为“外弦腔”。例句如《碰碑》中杨继业唱反二黄原板中的上句腔:

例 35.

反二黄原板上句

《碰碑》杨继业唱



所以说例 32、33、34 之类的腔形,其实际效果是“错腔外句”,上下句颠倒了位置。

在传统唱腔中,正调与反调,分腔明确,分工明确,各有各的风格色彩,各有各的用场、功能。正调(二黄、西皮)为常用腔;反调(反二黄、反西皮)为专用腔——专门用来表现人物之悲伤情绪。因而,在传统唱腔中正反调混用现象虽有先例但不属常态。可见,《龙江颂》打破了这种“常规”,其唱腔设计没有从程式出发,而是根据表现内容之需要灵活地拆分、组合、运用传统程式。

借凡,如:

例 36.



借乙,如:

例 37.



借字在传统京剧音乐中的应用,主要是借乙。比如,可将徵调腔与徵声宫调腔通过借乙在唱腔旋律中实现自由转换:

例 38.



### 三、借凡变调

借凡,也称“免工借凡”,就是用工尺谱中的“凡”字代替“工”字,即用 fa 音代替 mi 音(清角为宫)。借凡是“借字”方式之一。借字是传统音乐中最富有特色且应用最为广泛的变调技法。其方式有二:借凡和借乙。借乙是用 si 代替 do(变宫为角),乃借凡技法的反向操作。

但较少使用借凡。所以为“样板戏”的腔式改革留下了一个空间。在“样板戏”唱腔创作中最早尝试利用这种技法更新腔式的剧目是《海港》。剧中“一号人物”方海珍唱腔及过门中

因大量度地溶入这种“借凡腔”而形成一大特色。例如方海珍唱西皮慢二六《行船时须提防暗礁险滩》，其上句以“借凡腔”做腔尾，显得新颖别致(原形可参见其下句“腔腰”)：

## 例 39.

行船时须提防暗礁险滩

【西皮慢二六】

《海港》方海珍唱



《海港》中的“借凡腔”，不但有“单借”(凡)，而且还有“双借”——即在单借的基础上再借“凡”——用降 si 替换 la。如

下例方海珍唱段《突击抢运到江岸》西皮导板句，过门含“单借”，尾腔则含“双借”：

## 例 40.

突击抢运到江岸

【西皮导板】

《海港》方海珍唱



这个导板句尾腔，若还原为传统腔，应为：

## 例 41.



《龙江颂》与《海港》之修改版(1971年定稿)属于同时期的作品。或许是出于避免“方法雷同”之缘故，而没有像《海港》那样频频使用“借凡腔”。在全剧 25 个唱段暨 233 个腔句中

只蜻蜓点水般地用了 4 次。但仍显得很突出。

在西皮唱段中含“借凡腔”的乐句有三个。如江水英唱段《人换思想地换装》第 2 句回龙：

## 例 42.

人换思想地换装

【西皮回龙】

江水英唱



这个拖腔若还原为常规方法演唱，应为：

## 例 43.



相比之下,例 42 之尾腔由于“借凡”而显得清新、亮丽而流畅。6 小节曲调,在一个八度内出现了不同调性色彩的三个

宫音。频繁的调性变幻使旋律明快而富有动感。

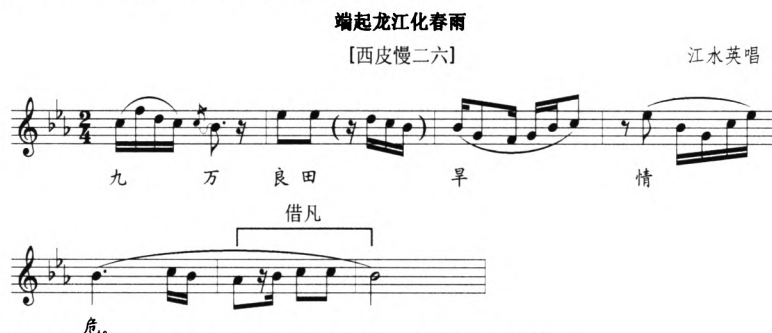
#### 例 44.



因而,这个“借凡腔”设计得非常精巧。

再如:江水英唱段《端起龙江化春雨》第 2 句(下句):

#### 例 45.



这个例句中的“借凡腔”虽与上例(例 44)用法不二,但因为没有像上例那样将曲调展开并移宫还原为传统下句腔式(徵调腔或徵声宫调腔),而使尾腔变成了徵声商调腔。商调腔乃西皮上句之腔式,用作下句,虽以移位形式出现,亦有“错

腔舛句”之感。

此外,在江水英的这段唱腔中,还有一种另类“借”法——以凡代六(以 fa 代 sol):

#### 例 46.



腔尾的“凡”字所替代的不是“工”(mi),而是“六”(sol)。如将其还原为传统腔式,应为:

#### 例 47.



这种“借凡”很特殊,虽也属于“清角为宫”(代徵),但只改变了调性,而未改变调式(宫调腔)性质(旦腔下句中的徵调腔由徵声宫调腔演变而来,在京剧腔式中二者具有同一性),故既新颖别致,又不失韵味,且与唱词意境非常贴切(此句所表

现的是江水英语重心长说服教育阿更之情景)。

第四个借凡腔出现在反二黄唱段中:江水英唱《为人类求解放奋斗终身》。

#### 例 48.



这个乐句同例 45 一样,也是一个错位腔。进一步说,是由借凡而导致的腔词错位——上句词配了上句腔。如上所述,传统反二黄上句,尾腔为宫调腔,其变体为徵声宫调腔或徵调腔。这一例句,若不借凡(将 fa 还原为 mi)应为徵调腔,

借凡则易为徵声商调腔,乃于生腔二黄下句腔式。若配之下句唱词(如例 30)可视为反调唱段融入正调腔一类,不为错。而配上句词则属于“腔词错位”。(未完待续)

(责任编辑 朱默涵)