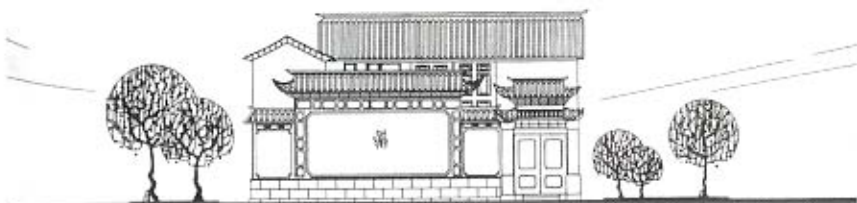


# 走特色城镇建设发展之路

## ——大理白族自治州开展白族民居建筑风格整治

■ 杨仲强



云南大理白族民居建筑方案选编封面图



全州城镇建设工作现场会参观整治现场



整治前的双廊镇“现代蜘蛛网”

### 一、基本情况和主要做法

“越是民族性的，就越是世界性的”。特色城镇建设已成为当今城镇规划建设的主潮流。

大理的洱海流域是以白族为主要世居民族的多民族聚居区，经过白族先民上千年创造并汲取各族优秀建筑文化智慧结晶白族民以其独特的院落布局、庭院绿化、照壁门楼、白墙青瓦、坡顶屋面、流檐飞阁、淡墨彩画、精美木雕和砖雕泥塑等丰富的建筑文化内涵，体现了鲜明的民族风格和地方特色，在璀璨的中华民居大家族中独树一帜。

然而，在改革开放后经济社会发展所带来的建房高潮中，由于认识还

不到位，规划工作滞后，管理失控不力，白族民居建筑逐渐被一些不伦不类、五花八门的方盒子建筑取代，秀美协调的白族传统村镇自然风貌日益遭到蚕食和破坏。

随着大理州旅游事业的长足发展，旅游环境建设引起了大理州委、州人民政府高度重视。1994年，州委、州政府主要领导在开展旅游事业发展调研工作后，明确指示“保护旅游资源，改善投资环境，发展特色建设，是大理州城镇建设发展和旅游事业发展重要保障”。提出：“大理市是大理州白族的主要聚居区建筑风格上大理古城要突出古，下关（州、市政府驻地）要突出特，村镇要突出民族风格。在充分满足现代功能的同时，要突出白族建筑风格，形成苍（山）洱（海）风光、历史文化、白族特色与现代文明完美结合、交辉相映的独特风格。”并提出从大理古城的护国路开展建筑风格整治，拉开了白族民居建筑风格整治工作的序幕。

白族传统民居由于历史原因的安全考虑和建筑材料种类限制，主要为砖木结构和土木结构，呈封闭院落式，有“一坊房”，“曲尽型两坊房”，“三坊一照壁”，“四合五天井”，“六合同春”等布局形式，不仅占地面积大，在通风、采光、防火、防鼠等方面也存在一定的缺陷。随着国家对生态环境建设工作的日益重视，强化了土地和森林资源的保护，以及人民生活水平提高后居住房屋现代功能设施要求的

增长，为配合州委、州政府提出的建筑风格整治目标，大理州城乡建设环境保护局决定，在保持白族民居传统风貌的基础上，结合现代建材和民居的现代使用功能，遵循“标准不高水平高，面积不大功能全，造价不高质量高，占地不多环境美”的设计原则，科学合理地向广大城乡推广一批“设计合理，功能齐全，经济适用，特色鲜明”的，既有白族建筑风格，又有现代使用功能的民居建筑设计方案，并提出了“传统风格，地方特色，现代功能，优美环境是发展现代白族民居建筑的奋斗目标。”

1997年和1998年，大理州城乡建设环境保护局和州建筑学会先后两次向全州建筑设计部门和专业院校征集设计方案，共征集民居建筑设计方案76个，并两次组织专家对方案进行评审，从中优选出8个建筑方案和8个建筑参考方案，汇集成为《云南大理白族民居建筑方案选编》通用图集，广泛向社会宣传推广。同时强化了对白族聚居城镇街道修建性详细规划中街道立面和房屋建筑单体设计的审查工作，在实施规划中严格要求按设计逐幢建设。

1999年11月，州委、州政府在大理召开了建筑风格整治工作会议，确定以大理风景名胜区主景区的大（理）丽（江）公路段仁里邑村和洱源县的双廊镇一条街作为整治工作示范点。

2000年1月，州政府及时出台了《大理白族自治州城乡建筑体现地方民族风格实施办法》，划定了州内“民族建筑风格重点保护区”，并规定：“在保护区内建设的单位和个人，应从建设行政主管部门提供的建筑方案中选定建设方案；如自己进行设计的，设计的方案必须体现民族建筑风格，并



整治后的大理古城街景

经县市建设行政主管部门审核同意，方可作为施工的图纸。”

通过白族民居建筑方案图集的印发和结合城镇街道修建性详细规划的严格审查，目前，已实施了大丽公路沿线的民居风格整治；完成了大理古城护国路（又称“洋人街”）、玉洱路和复兴路的修复整治；建成了鹤庆县城的民族商贸街鹤阳路和南大街、洱源县腾飞路民族商品房居住小区；完成了国家级巍山历史文化名城南诏古街的保护性修复；建成了大理市七里桥镇白族民居示范小区、鹤庆县新华民族村、洱源县江尾镇白族民居小区、剑川县甸南镇白族商贸街、剑川县城剑川县城剑阳路民族商贸街等一批民族风格建设项目，极大地改善和恢复了优美协调的自然环境，为培育地区特色经济的发展奠定了基础。近年全州的二、三产业连年增长，旅游经济连创历史新高，取得了较好的社会、经济和环境效益。

## 二、几点体会

### 1、领导重视，措施有力

《云南大理白族民居建筑方案选编》通用图集的印发和推广使用，受到了云南省建设厅和大理州委、州政府的高度重视和大力支持，不仅在工作中积极引导，还拨了专项经费，使该书得以顺利完成。大理州政府出台的《大理白族自治州城乡建筑体现地方民族风格实施办法》，为民居建筑风格整治和图集的推广使用提供了有力的实施和政策保障。

### 2、认识统一、目标明确

地方特色建设的成败，和地区经济社会可持续发展有不可分割的关系。大理州历史上是以农业经济为主要经济的农业州，各城镇产业支撑体系薄弱，特色建设是发展特色产业体系的有效手段。同时，在当今全球旅游经济升温的情况下，一个没有特色的风景旅游区是不会受世人青睐的。大理作为国家级历史文化名城、

国家级风景名胜区和大理苍山洱海自然保护区，其悠久的辉煌历史，众多的文物古迹，灿烂的多民族文化，秀美的湖泊山川，和谐的自然环境，丰富的人文景观，多彩的民风民俗。反映大理历史文化重要内容之一的大理白族民居，其丰富的建筑文化内涵和与自然环境的协调统一，充分向世人展示了大理人民的勤劳智慧，是一项重要的人无我有的独特资源。因此，在城镇建设中，改变“千城一面、千村一面”，发挥特色，扬长避短，已成为各级领导和建设工作者的共识。

大理州人民政府发布的《大理白族自治州城乡建筑体现地方民族风格实施办法》，充分结合大理发展实际，提出具体整治范围、目的、原则、重点、内容、责任、时限和相关规定，使建筑风格整治和推广白族民居通用图集有了明确的目标和规范。

### 3、保持传统，推陈出新

要用发展的眼光延续历史优秀传统。人类现代文明在高速发展，人民对生活居住质量和环境质量的要求越来越高。由于现代人生活方式的改变，历史传统性的白族民居，在使用功能的配套上，部份已不能满足时代需求，同时，民居建筑也应和现代城镇的供水排水、电力电讯、道路交通等设施相应配套建设，传统白族民居建筑的整治和推广才具有生机和活力。

在建筑方案的设计中，广大设计人员按“传承优良传统、确保民族风格、坚持科学创新、古今完美结合”的原则，在传统民居模式中按需要有机地融入了“三电”（电力、电讯、电视）、“二管”（给水管、排水管）、“一厕”（室

内卫生间）、“一库”（汽车库）等现代设施。在建筑才料上，将传统的木构架改为砼构架；在保持风格不变的原则下，将古典式木门窗为仿古式钢制门窗，有效地节约了土地、木材，保护了森林资源。

### 4、重在实践，搞好服务

民居建筑风格的整治和通用图的推广使用，重要的是实效问题。州建设局在全州建筑风格整治中，派出1名副局长和1名高级工程师，率领工程技术人员到示范点现场宣传推广和指导整治工作。同时，在全州的城乡规划、规划修编和规划实施中，始终坚持因地制宜，注重特色设计、特色审查和特色建设的实施管理，确保规划先导，取得了较好的实效。

《云南大理白族民居建筑方案选编》的印发，为大理州的城镇建设提供了一份宝贵特色建筑技术资料，但在精湛的白族建筑艺术和独特的民族风格浩瀚海洋中是沧海一粟，在传统风格与现代功能的有机结合，特别是在推广和使用上，尚有待去不断发掘和创新。

作者单位：云南省大理白族自治州建设局

摄影：杨仲强

编辑：王金鸿



整治后的双廊镇整治古巷