

# 布格缪勒《钢琴进阶练习25首》(作品100)的和声语言初探

○郑雅心

(西北师范大学音乐学院讲师 甘肃·兰州 730070)

**摘要** 本文通过对布格缪勒的25首钢琴进阶练习曲(作品100)的分析,从和声的织体、节奏、基本语汇、终止式、一级关系调转调与交替以及复合和弦与变和弦等方面对其和声语言进行了初步的探讨。

**关键词** 和声织体 和声节奏 和声语汇 终止式 大小调交替 复合和弦 变和弦

布格缪勒(Johann Friedrich Franz Burgmüller)是德国钢琴家、作曲家。1806年12月4日生于德国雷根斯堡,1874年2月13日卒于法国巴黎。他的父亲(古斯特·布格缪勒)和兄弟(诺伯特·布格缪勒)都是作曲家和钢琴教师。1836年,他定居巴黎,以雅致的钢琴演奏风格闻名,并逐渐被巴黎音乐界接受。布格缪勒被今天的人们所熟知,源于他为青少年学琴者创作的钢琴小曲和练习曲,如《钢琴进阶练习25首》(作品100)中的《阿拉伯风格曲》、《叙事曲》、《骑士》等。他的每首带有标题的练习曲,能帮助和启发学生对音乐的理解与想象。他把枯燥的钢琴弹奏技术练习巧妙地融入优美的旋律和精致的织体中,使学生在动听的琴声中学会弹奏钢琴的技巧。此外,他还写了许多无作品编号的变奏曲、圆舞曲、梦幻曲和波罗涅兹舞曲,以及两部芭蕾舞剧音乐。布格缪勒是初期浪漫主义乐派的作曲家,他的创作风格和作曲技法继承了古典主义乐派的传统,他的音乐表现和情感表达又富有浪漫主义的色彩。浪漫主义提倡标题音乐,强调个人的主观感觉,作品富于幻想性,描写大自然的作品较多,因为大自然是平静、理想的境界。布格缪勒的作品中既体现着古典的严谨与典雅,又表达着浪漫的优美与抒情。本文通过布格缪勒的25首钢琴进阶练习曲,对其和声语言进行了初步的分析和探讨。他的和声运用既保留了传统和声自然平衡的原则结构功能,又增加了浪漫主义和声特征,如不协和音及变和弦的使用,七和弦和九和弦在乐曲里的出现,扩大了和声范围及表现功能,增强了和声的色彩。

## 一、和声织体:

和声织体是和声的声部组织,它是音响的载体。和声音型则是和声织体的结构单位,通常以和弦为单位并辅以外音和其他附加音。和声织体一般

分三类:柱立式、分解式和综合式。布格缪勒的本集中既有柱立式织体又有分解式织体,还有个别作品将两者结合在一起形成综合式织体。

### 1.柱立式织体:

例①

《坦诉》

Allegro moderato



C: T S T



D<sub>5</sub><sup>6</sup> T G: D<sub>7</sub> T

### 2.分解式织体

例②

《清澈的溪水》

Allegro vivace



G: T D<sub>7</sub> T T D<sub>7</sub> T D<sub>7</sub>



T D<sub>7</sub> T T D<sub>7</sub> T

### 3.综合式织体

例③

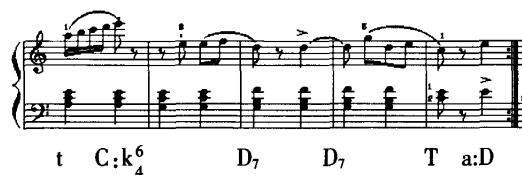
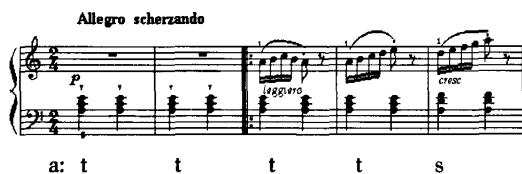
《归来》



## 二、和声节奏

和声节奏是指和声的时间形式,是和弦延续及更换的时值组合。和声节奏的快慢指的是和弦更换的频率。布格缪勒的这25首钢琴练习曲和声节奏相对的整齐和宽松,和声材料相对简单,和弦更换得不频繁。

### 例④ 《阿拉伯风格曲》



(和声分析简谱)

2/4

a: t - | t - | t - | t - | s - | t - | C:  
k - | D<sub>7</sub> - | D<sub>7</sub> - | T a: D | C: T - | a: D<sub>6</sub> - | t -  
| D<sub>6</sub> - | t - | d: D<sub>6</sub> - | t - | t - | a: D<sub>7</sub> - | t -  
| t - | s - | s - | D - | t - | D - | t -  
| t - | s - | t - | s - | t - | t - ||

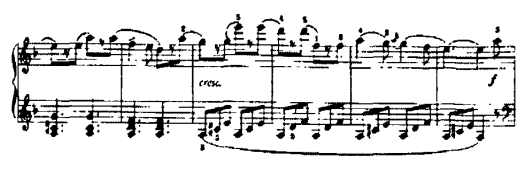
## 三、和弦外音(持续音)

持续音是指其他声部做各种和声进行的同时,在低音声部延续或重复的音。古典音乐中最常见的是稳定的主持续音和不稳定的属持续音。布格缪勒在《塔兰泰拉舞曲》中b段一开始运用属持续音,使属功能的不稳定性逐渐积累,成为回到主调的手段。

### 例⑤ 《塔兰泰拉舞曲》



d: D<sub>7</sub> t  
Dped. \_\_\_\_\_



D<sub>7</sub> t D<sub>7</sub> t D<sub>7</sub> t

D ped. \_\_\_\_\_



t ped. \_\_\_\_\_

## 四、和声基本语汇

和声语汇如同人的语言,它是代表作曲家意图的语言。正格进行在古典主义音乐中起主要作用,变格进行起色彩调节作用,而作为正格与变格进行综合体的复式进行则起着很强的概括作用。布格缪勒借助和声的语汇描景写物,抒发内心丰富的情感世界。

### 例⑥

### 《天真烂漫》



F: T S II<sub>2</sub> D<sub>5</sub><sup>6</sup> T d: D<sub>2</sub>

开放性变格进行 收拢性正格进行



t<sub>6</sub> C: S II<sub>6</sub> k<sub>4</sub><sup>6</sup> D<sub>7</sub> T

复式正格进行

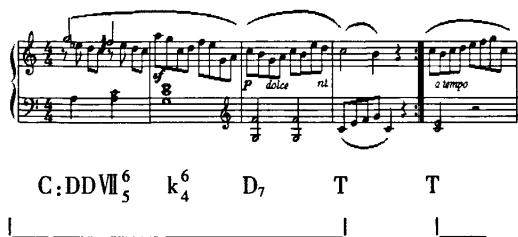
## 五、和声终止式

和声的终止式是音乐停顿的表现形式。下例的复式正格终止中,DD VII<sub>5</sub><sup>6</sup>和D<sub>7</sub>两个不协和和弦增加了和声的张力,使随后的T和弦更具稳定感。此外,

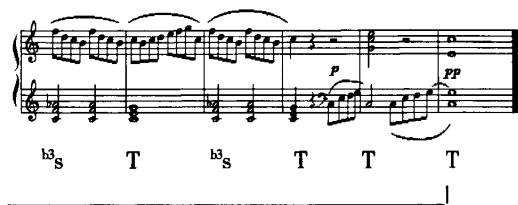
布格缪勒在变格补充终止中使用了降低三音的下属和弦,为音乐终止添加了新的色彩和情趣。

例 ⑦

《坦诉》



复式正格终止



变格补充终止

## 六、一级关系调的转调与交替

布格缪勒的这部作品集中最常见的转调就是一级关系调(关系大小调及调域呈五度关系的大小调)的转调和关系大小调的交替。无论是近关系调的转调,还是关系大小调的交替,原调与新调之间的过渡听起来非常自然谐和,没有特别显著的调性变化。

## 七、复合和弦与变和弦

复合和弦主要指属九和弦、属十一和弦和属十三和弦,古典音乐中基本只用在终止中,浪漫音乐中扩大到各个部分。

例 ⑧

《再会》



变和弦主要集中在属功能和下属功能内,属功能中升高和降低调式Ⅲ级音,下属和弦中升高和降低调式Ⅱ级音,或升高和降低调式Ⅵ级音。如例⑦中的降低Ⅵ级音。

由此可以看出这本钢琴进阶练习曲集是布格缪勒在严谨均衡的古典主义音乐基础上创作的,其中还融入了浪漫主义初期的和声色彩,以表达主观的情感。本文只是从最基础和声分析层次——和声材料的识别着手,进行的一些初步探讨,除此之外,还可在和声的语义、和声技法的特征及风格的理解方面做更深层次的研究。

### 参考文献:

1. 龚讯:《卡巴列夫斯基钢琴作品的和声语言探讨》,《音乐探索》,2006年第2期。
2. 杨通八:《和声分析教程》,上海音乐出版社,2005年第4期。
3. 王文:《欧洲浪漫主义语言的主要特征》,《湖南城市学院学报》,2004年第5期。

责任编辑:高海峰