

# 明代朱由𣎵墓发掘简报

北京市文物研究所

(北京 100009)

【关键词】北京;石景山;明代;朱由𣎵墓;发掘简报

【摘要】2013年6月25日—7月27日,北京市文物研究所对石景山区西小府村的古代墓葬进行了考古发掘,发掘清理明光宗朱常洛第二子简怀王朱由𣎵墓,对研究明代贵族墓葬的形制、葬俗有重要意义。

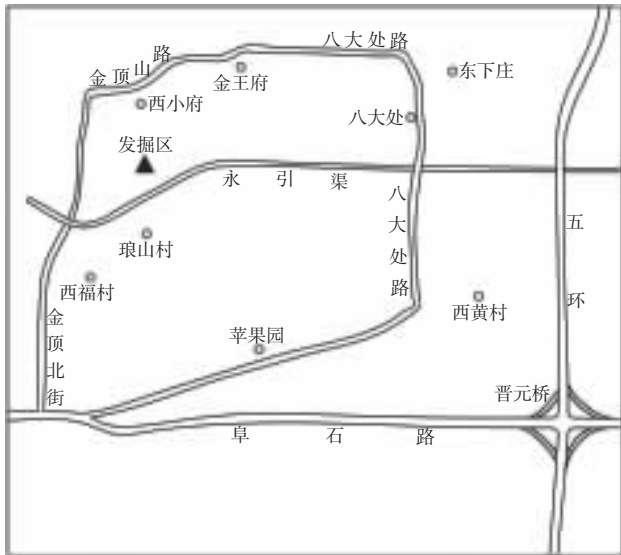
2013年6月25日—7月27日,为配合北京市石景山区刘娘府综合改造土地一级开发项目A1地块(1604-681地块、1604-671地块)的基本建设,北京市文物研究所对其中部分地块内的古代墓葬进行了考古发掘。发掘区位于北京市石景山区西小府村南,南临永引渠,西、北临金顶山路(图一)。此次发掘共清理明清时期墓葬6座(编号M1—M6),其中明光宗朱常洛(1620年在位)第二子简怀王朱由𣎵墓(编号M1)是此次考古发掘的重要发现,现将该墓的发掘情况简报如下。

## 一、墓葬形制

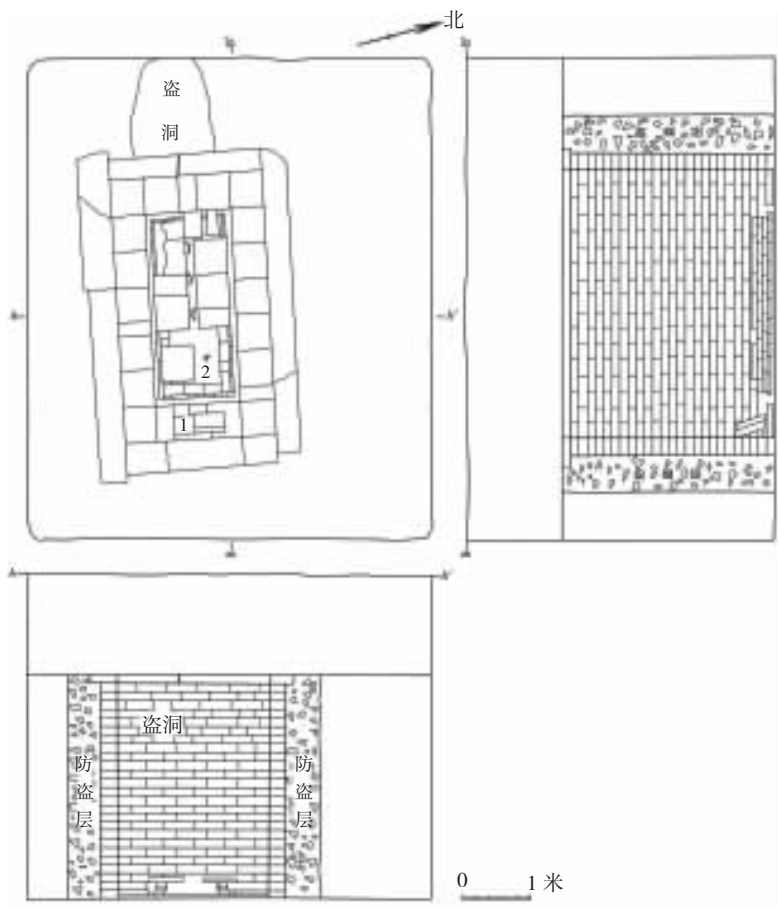
M1位于发掘区的东南部,墓向 $257^{\circ}$ 。该墓为东西向长方形竖穴土圹砖室墓,开口于①层下,墓口距地表深1.46米,墓底距地表深4.64米,墓圹东西长6.94米,南北宽5.82米。由顶部盖板、防盗石层、墓室、棺床四

部分组成(图二)。

墓顶石盖板 墓室顶部使用5块长3.65~4.31米、宽0.72~0.97米、厚0.36米的青石板做盖板,石板各面边缘不甚整齐,有修整时留下的线状凹槽。石板间缝隙处填挤有



图一 发掘区位置示意图



图二 M1 平、剖面图

1.墓志 2.铜钱

碎砖块和瓦片(图三)。

**防盗石层** 墓壁四周采用形制不规则、尺寸大小不均的山石做防盗层,厚 0.49 米。

**墓室** 东西长 3.82 米,南北宽 2.18 米,深 3.22 米。墓室为竖穴式,顶部四周用长短不等、宽 0.34~0.46 米、厚 0.12 米的青石条石板作墓口边沿。墓壁较直,四壁用  $45 \times 24 \times 12$  厘米的青砖,以“顺”砖法砌筑,并用白灰勾缝。西壁上部有一个盗洞。墓室内有大量淤土。盗洞下方有大量形状不规则、尺寸大小不一的石块,推测为当时墓葬被盗时,墓室内还没有淤积大量土壤,由于盗洞距离



图三 M1 顶部盖板(西—东)



图四 墓室底部棺床和墓志(东—西)



图五 墓志盖

墓底较深,盗墓人遂通过填积石块作为垫脚石的方式下到墓室内。

**棺床** 位于墓室底部中央,为东西向,东西长 2.62 米,南北宽 1.14 米,棺床表面为  $48 \times 48 \times 7$  厘米的青方砖铺成,下部为  $28 \times 14 \times 6$  厘米的青砖修砌,并用白灰勾缝。棺床内为三合土芯,中间插有三个筒瓦残块。墓室内没有发现葬具和墓主人骨架(图四)。

## 二、随葬品

**墓志 1 合 (M1 : 1)**。出土于墓室东壁底部,青石质,正方形。志盖边长 57 厘米,厚 9 厘米。其上中部篆刻阴文“皇太子第二子圻志”三行共 8 字(图五)。墓志边长 57 厘米,厚 9 厘米。正面阴刻宋体字志文,共 15 行 168 字(图六),录志文如下:

皇太子第二子圻志

皇孙讳由棹,「皇太子第二子,才人王氏出也。生于万历三十四」年十二月二十八日,三十七年十月二十八日「奄逝。」皇孙生而灵秀,动止有仪,「皇太子钟爱之。乃天嗇其年甫四龄耳,而溘先朝」露。「皇太子哀悼不已。」上闻亦为震恻,「赐祭卜葬一如制焉。以三十八年四月初十日葬翠」微山之原。呜呼!贵本「天孙,长于禁闼,宜繁辉」,以裕维藩。然而修短无「恒,造物多」,不能不戚戚于逝者也。儒臣奉「命勒石幽宫,以垂不朽。」

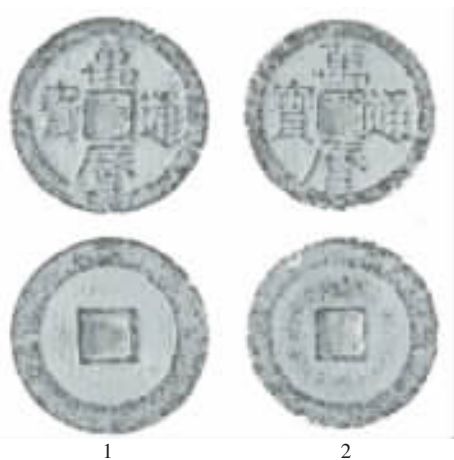
**铜钱 6 枚 (M1 : 2)**。均为万历通宝。M1 : 2-1,圆形方穿,楷书,对读。钱径 2.6 厘米,穿径 0.5 厘米,郭宽 0.3 厘米。M1 : 2-2,与 M1 : 2-1 相同,仅文字略有别(图七)。

## 三、结 语

朱由棹墓系竖穴土圹砖室墓,从发掘情



图六 墓志



图七 出土铜钱

1、2.万历通宝(M1:2-1、2)

况看,该墓早年被盗,随葬品仅存一合墓志和6枚铜钱。由于墓主人为皇子,身列贵族,虽幼年即殇,但推测其随葬品规格应较高。

朱由𣊍为明朝光宗朱常洛的第二子,乃王太后所生。据《明史》记载:“光宗七子。王太后生熹宗、简王由𣊍。……简怀王由𣊍,光宗第二子。生四岁殇。”<sup>[1]</sup>另据《明光宗实录》记载:“(万历)三十四年十二月二十八日,皇太子第二子生,与元孙同母,命名由𣊍,四岁薨,天启二年,追封简怀王。”<sup>[2]</sup>文献中所记载其出生年月与墓志相吻合,即万历三十四年(1606)。但其歿年并未记载,通过墓志可知为万历三十七年(1609),下葬日期为万历三十八年(1610)。由于其去世后13年即天启二年(1622)才被追封为简怀王,故墓志中并未记其封号爵位。

北京地区明代贵族墓葬集中区主要有两处,一处是明十三陵范围内,一处是西郊即以金山为核心及其周边地区。据《宛署杂记》记载:“金山在县西三十里,其南曰瓮山。”《青溪漫稿》亦曰:“瓮山在都城西三十里……西湖当其前,金山拱其后。”<sup>[3]</sup>今考金山的方位,在今北京西北的颐和园迤西,约当青龙桥西北1公里一带,这里埋葬有明代诸王、公主、嫔

妃等高级贵族,另外明代宗朱祁钰(景泰皇帝)也葬在这里。据《长安客话》记载:“凡诸王、公主夭殇者,并葬金山口,其地与景皇陵相属。又诸妃亦多葬此。”<sup>[4]</sup>

根据墓志记载,朱由𣊍葬于“翠微山之原”。翠微山也属明代金山的范围,墓葬修建于山前冲积扇形成的高岗之上,周围群山环抱,北靠翠微山,西倚福寿岭,南望金顶山、琅山,墓地所在地风水极佳,此地埋藏有大量的明代贵族墓葬。目前已知的有:刘娘府村庄妃墓,申王府村申懿王朱祐楷墓,雍王府村雍靖王朱祐松墓,金王府村泾简王墓,西小府村崇祯帝二子怀隐王朱慈烺、六子悼怀王朱慈灿、七子悼良王墓,琅山村固安郡主墓、宁安公主墓、石璟驸马墓、广德公主墓、锦衣卫蒋兴墓,福田寺村太监王瑀墓等<sup>[5]</sup>。可惜这些墓葬全部毁于20世纪50—70年代,没有经过科学的考古发掘,如今只保留有墓志,墓葬形制、葬具、随葬品等具体情况无从得知。因此通过本次发掘清理的朱由𣊍墓,丰富了北京地区明代高级墓葬的材料,使我们增加了对明代高级墓葬形制的认识。

发掘:尚 珩、郭力展、张中华

绘图:张志伟

摄影:尚 珩

执笔:尚 珩、张依萌

[1] 清·张廷玉等:《明史·列传第八·诸王五》,中华书局,1974年,第3656页

[2] (台湾)中央研究院历史语言研究所:《大明光宗贞皇帝实录》卷之一,上海书店,1963年。

[3] 明·倪岳:《青溪漫稿》,引自于敏中:《钦定日下旧闻考》卷84,北京古籍出版社,1983年。

[4] 北京市文物研究所:《北京考古四十年》,北京燕山出版社,1990年。

[5] 李永强:《北京考古史·明代卷》,上海古籍出版社,2012年,第34—77页。

〔责任编辑:张金栋〕