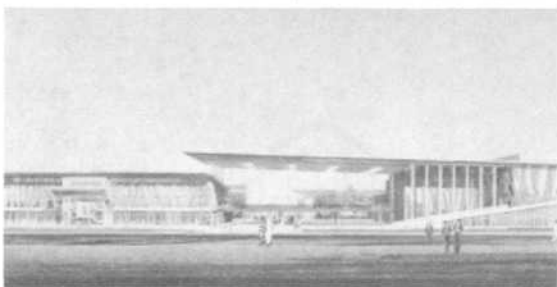


## ※奥运知识※

## 奥运场馆

- |           |              |
|-----------|--------------|
| 1 国家体育场   | 6 老山自行车馆     |
| 2 国家游泳中心  | 7 奥林匹克水上公园   |
| 3 国家体育馆   | 8 中国农业大学体育馆  |
| 4 北京射击馆 ← | 9 北京大学体育馆    |
| 5 五棵松体育馆  | 10 北京科技大学体育馆 |
|           | 11 北京工业大学体育馆 |



# 弓箭建筑——北京射击馆

场馆名称：北京射击馆

建设地点：北京市石景山区福田寺甲3号

建筑面积 (m<sup>2</sup>)：45645

固定座位数：2300个

临时座位数：6700个

赛时功能：奥运会射击10米、25米和50米共11个项目的全部资格赛和决赛。

赛后功能：成为国家射击队训练的场所。部分场馆临时设施改造后，还将有可能对外开放成为健身、购物、休闲、娱乐的场所，成为国防教育、推广公众射击体育运动的基地，成为宣传奥林匹克精神的射击运动博物馆。

北京射击馆位于北京西五环路边，南邻香山南路，北靠翠微山脉，总占地面积约6.45公顷，建筑面积4.7万多平方米（含临时看台）。场馆包括资格赛馆、决赛馆、永久枪弹库及室外配套设施，是北京奥运会新建的主要比赛场馆之一。

## 【建设】

射击馆建筑形体构思取意于“林中狩猎”，在建筑形式上呼应出了森林原始狩猎工具——弓箭的建筑意象。资格赛馆整个比赛区分两层设置，一层为25米、50米两个半露天靶场，二层为10米靶、10米移动靶两个室内靶场。据悉，射击场馆采用双层式设计，尚无先例。

## 【体现人文关怀】

人在室内，靶在室外。推开资格赛比赛馆大门，“狩猎”的气氛

一下子浓烈起来。一个个小窗户一字排开，这就是运动员“狩猎”的地方。走近看，每个小窗户上都有可拉动的玻璃，拉开玻璃，可以看到阳光草地中的一个与之相对应的标靶——受弹靶位被安放在室外的部分，运动员则在室内的部分完成射击动作。这样既可以满足比赛的要求，又保证了室内人员的舒适度，降低了空调能耗。

【自然采光直达靶心，全空调比赛空间】

通过立体化的空间气流组织，在保证与室外直接相通的前提下，实现了室内部分的全空调环境，为运动员创造良好条件。室内空间与室外空间被一道看不见、摸不着的“空气墙”隔开。这道墙被专业人员称为“风幕”。“风幕”自上而下，立体流动，既不让室外的热空气溜进馆内，也不会让室内的冷空气溜走。

## 【绿色奥运】

北京射击馆最大的特点就是运用最简单最朴素的建筑手法来达到节能和生态的效果。馆中间做了一个很大的阳光中庭，可以解决通风采光问题。通过建筑的手法做到自然通风、自然采光，这就是绿色奥运的最主要的体现。

## 【安全保障】

射击馆建设最大的难度就在于设计的安全性。因为射击要有枪支弹药，枪弹的流线，运动员的流线，观众的流线，裁判员和现场官员的流线，这些都十分重要，严格

地不许交叉。而且从枪和弹的流线关系来讲，本馆的设计是非常严格地按照国际奥委会的有关规定和我国有关枪械的管理规定执行的。对于子弹的跳弹问题也做了特别的专门的研究。根据有关规定，通过挡

弹板、挡弹板的角度的设计，做到既保证了采光又保证了安全。

## 【射击馆之“最”】

### 最长

资格赛馆二层、三层观众休息厅东西方向有长达256.8米的贯通室内空间，是目前国内最长的体育建筑室内空间。

### 最大

连接资格赛馆与决赛馆之间的观众集散广场，面积达2334平方米，能容纳近万人，是目前北京最大的室外有顶无柱灰空间广场。

### 最大跨度

资格赛馆二层比赛区域采用了目前国内同类结构中最大跨度的单向预应力空心楼板，成功地实现了大跨度室内无柱比赛场地，防震效果很好。

### 最先进的计时记分系统

射击馆各赛场安装的“电子靶计时记分系统”是目前世界上最先进的射击比赛计时记分系统。该系统采用超声波定位技术与多媒体信息技术，能自动采集射击信息，实时统计、显示各靶位的射击分数，决赛馆电子靶计时记分系统还能实时显示各靶位射击的弹着点。



（资料来源：北京奥组委）

## 第29届奥运会射击竞赛项目设置（只设个人比赛）

分项	男	女
步枪项目	男子50米步枪3X40	女子50米步枪3X20
	男子50米步枪卧射60发	女子50米步枪卧射60发
手枪项目	男子10米气步枪60发	女子10米气步枪40发
	男子50米手枪慢射60发	女子25米运动手枪60发
飞碟项目	男子25米速射手枪60发	女子10米气手枪40发
	男子10米气手枪60发	男子飞碟双向125靶
	男子飞碟双向150靶	女子飞碟双向75靶
	男子飞碟双向125靶	女子飞碟双向75靶