

■ 艺术研究

建筑结构与抽象精神的和谐展现

——贝多芬《第三钢琴奏鸣曲》(Op. 2No. 3)第一乐章分析

罗佳

(贵州师范大学 音乐学院, 贵州 贵阳 550001)

摘要:贝多芬(Ludwig van Beethoven)是德国著名作曲家,他创作的32首钢琴奏鸣曲在西方音乐史上占有极其重要的地位,是钢琴艺术史的高峰,被钢琴家们奉为“圣经”。《第三钢琴奏鸣曲》(Op. 2No. 3)主要体现出音响性格的对比,所以被后人称为《协奏奏鸣曲》(“concerto sonato”)。贝多芬在该作品中既表现了莫扎特的室内乐风格,又表现了海顿式的独奏风格。

关键词:贝多芬;《第三钢琴奏鸣曲》;协奏

中图分类号:J605

文献标识码:A

文章编号:1672-1012(2009)03-0099-04

贝多芬(Ludwig van Beethoven)是德国著名作曲家,1770年12月生于莱茵河畔的波恩城市,先后师从莫扎特、海顿等作曲家,与莫扎特、海顿成为古典作曲家的主要代表。贝多芬一生创作了大量优秀的作品,包括交响曲九首、32首钢琴奏鸣曲、钢琴协奏曲5首、《科利奥兰》序曲和《埃格蒙特》序曲等。贝多芬是世界艺术史上伟大的作曲家之一,他的创作集中体现了他那巨人般的性格,反映了他那个时期的进步思想。其创作的作品内容丰富,既壮丽宏伟又朴实鲜明,易于为听众所理解和接受。贝多芬对世界音乐的发展有着举足轻重的作用,被尊称为“乐圣”。

贝多芬创作的32首钢琴奏鸣曲在西方音乐史上占有极其重要的地位,是钢琴艺术史的高峰,被钢琴家们奉为“圣经”。《第三钢琴奏鸣曲》(Op. 2No. 3)题为“献给约瑟夫·海顿”,C大调,作于

1795年,是Op. 2中的规模最大、技巧最华丽的作品,总的性格是朝气蓬勃的、刚毅的、严峻的,几乎没有温柔抒情成分,辉煌的托卡他因素卓越的体现了其艺术构思的精神。贝多芬在这首奏鸣曲中有意采用了克勒门蒂的技巧手法,如双音、短琶音组成的经过句等,创造了鲜明而独特的风格,充分表现了作曲家当时称心得意的气概,整首作品充满了愉快的欢乐。

奏鸣曲式(Sonata form)是指在构思上以一对主要矛盾为依据,在材料上以两个基本主题为中心,在结构上以三种主要功能为骨架所构成的比较复杂的三部曲式。是各种类型中最复杂最完备和最高级的曲式形态,适合于表现比较深刻的哲理思想、比较复杂的内心情感、比较剧烈的矛盾冲突、比较重大的历史或社会现象。贝多芬《第三钢琴奏鸣曲》第一乐章的曲式结构是奏鸣曲式,C大调,内

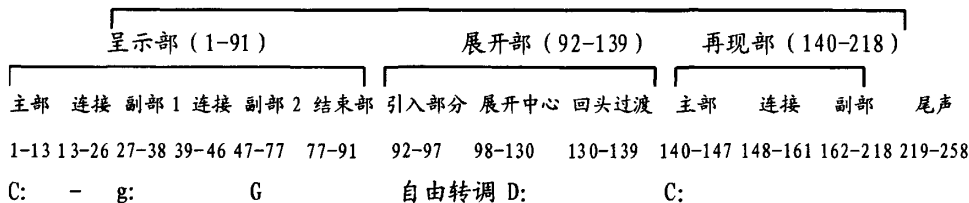
收稿日期:2009-04-12

作者简介:罗佳(1979—),女,四川内江人,贵州师范大学音乐学院讲师,硕士。

容非常丰富,技术完美,象一团燃烧的火、一股意志坚强的力量,威武地展现了贝多芬的精神,乐章的主要因素:英勇的号声、急速的奔跑、抒情温暖的语言、某些喧哗骚乱的激动声响、生机盎然的大自然回声。罗曼·罗兰曾经对此进行过描述:这儿“感觉到帝国风格,有矮壮的身躯和肩膀,巨大的力量,有时令人乏味,但它是高贵的、健壮的、英勇的、鄙视娇嫩和叮当响的小装饰。”罗曼·罗兰还扩

大了自己的评论局限性,把这首奏鸣曲归为具有“建筑结构和抽象精神”那一类的奏鸣曲。《第三钢琴奏鸣曲》第一乐章主要体现出音响性格的对比,所以被后人称为《协奏奏鸣曲》(“concerto sonato”)。作曲家既表现出了保持莫扎特的室内乐乐队风格,又保持了海顿式的独奏风格。其曲式图示如下:

奏鸣曲式



呈示部是由 1 - 91 小节组成,包括主部主题、连接部分、两个副部主题和结束部。其中主部主题从 1 - 13 小节,调式为 C 大调,由 abb/结构的三句式乐段组成,是作曲家极富个性、刚毅的主题。第一句 1 - 4 小节,第二句 5 - 8 小节对比进入,于第八小节第二拍结束在主和弦上结束,属于不完满的完全终止。第三句 9 - 13 小节,是对主部主题的补充。它将第二乐句旋律由原来的高声部移低八度转交给低声部变奏重复,并在 13 小节用完满的完全终止结束。主部主题的演奏形式可以看作是乐队演奏形式,模仿的是莫扎特室内乐队的音响效果,表现带有充满活泼生命力的英勇号声的音乐形象。13 - 26 小节是克列门蒂风格的连接部分,是由十六分音符短琶音和分解八度组成的经过句“急速的奔跑”而进入连接部,连接部分采用的是海顿式的独奏风格。

Allegro con brio

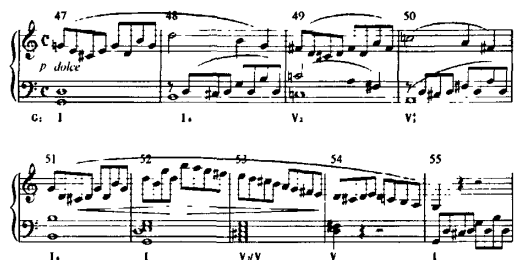


第一副部主题是 27 - 38 小节,其结构是乐段,是表现温暖抒情的语言化音乐形象,采用的是海顿式的独奏风格。奏鸣曲式在呈示部中的调性布局的最重要的原则是主部和副部永远都不在一个调性上,其典型的关系是:当主部是大调时,副部在上方五度的属大调(最常见)或三级上的大调上,其次是主音下方三度的调性,主部为小调时,副部一般在平行大调上,其次是上属小调有时也用上属大调。主部的调性是 C 大调,而第一副主题的调性是 g 小调,在调性布局中这种用 g 小调代替正常的 G 大调的现象是不正常的,又由于它离开了本应该出现的 G 大调,所以第一副部主题还不是真正的副部主题。



39 - 46 小节为连接部分,采用的是室内乐乐队音响效果,音乐在 a 小调上使用十六分音符精神突

奕、刚强有力的进行,他们和 sf 强烈力度演奏的和弦交替着。这个短短的段落在 D 大调(从属音)上结束调式从 a 小调转到 G 大调,在 43-46 小节构成 4 小节的属和弦进行,从而引入第二副部主题。47-60 小节是第二副部主题,调式为 G 大调,这里进入真正的副部主题,旋律优美,采用的也是室内乐乐队音响效果,两个副部主题的素材是引用作曲家十年前波恩时代的《C 大调钢琴四重奏》第一章的材料,由于同主音调式 g 小调和 G 大调的对比,使音乐加强了戏剧性。



第二副部主题的结构为开放的乐段,在 54 小节构成完全终止,在 61 小节构成变格半终止,61-77 小节为变格半终止的补充。77-91 为呈示部的结束部,85-90 小节为结束部的第二部分,是为回头反复的准备部分,给人的感觉仿佛是乐队带有英雄性格的形象的全奏,用完全终止结束。呈示部中采用了的莫扎特的室内乐乐队风格与海顿式的独奏风格的交替,使得作品具有强烈的协奏风格。

在典型的奏鸣曲式中,展开部常包括引入部分、展开的基本部分和准备再现部分。展开部的调性比较复杂,一般都不重复呈示部出现过的调性,以下属方向的转调为典型。展开部是由 92-139 小节组成,从结束部的带颤音的动机开始进入引入部分,材料来源于呈示部的结束部中。98-109 小节由十六分音符分解琶音组成的经过句而进入展开中心 I。在这里,展开中心 I 实际上是一个自由转调的过程,98-101 是在 bE 大调的属七和弦的琶音分解,102-103 是 f 小调的主和弦的琶音分解,134-109 是#f 小调的属七和弦到主和弦的

琶音分解,并在 108-109 进入展开中心 II 的属准备。展开中心 II 是主部主题在 D 大调上的“假再现”,是主部主题材料的发展,它实际上是华彩性质的段落,其调式变化经历了 D 大调、g 小调、c 小调、f 小调和 c 小调,最后于 130 小节到达主调 C 大调的属和弦,以持续 10 小节的属长音做为回头过渡引向真正的再现部。

再现部为 140-218 小节,类似呈示部。主部主题的曲式结构发生了变化,前八小节(148-151)没有变化,但是 148-151 小节的补充部分不再使用主动机,而是使用了第二动机进行转调处理,在低音声部使用第二动机,高音声部是切分的对位旋律。英勇号声的八度分解被切分的复对位取代。结束部的终止突然以假终止向 bA 大调的离调打断,产生令人迷惑的独特效果。尾声为 219-258 小节,是由主调 C 大调的同主音调式 c 小调的 vi 级三和弦开始的。由于作曲家使用莫扎特的室内乐乐队风格与海顿式的独奏风格的协奏处理,219-233 小节穿插了以钢琴协奏曲华彩部类型的华彩部,而自由的华彩装饰也出现壮大的尾声表现了宏伟壮丽的气势。华彩段结束后恢复了严格的节奏,它导致了主部主题的最后一次再现。最后以“ff”的力度结束了这一乐章。

贝多芬的创作风格在一定程度上受莫扎特和海顿两位老师的影响。莫扎特的音乐大多采用了民间音乐的因素,它们大都具有轻松活泼的特点,音乐风格具有诚挚、细腻、通俗优雅、轻灵、流丽的特征,大都充满了乐观主义的情绪,反映了上升时期的德奥资产阶级乐观向上的精神状态。海顿的音乐风格热情、典雅,充满了欢乐、幸福、和平的气氛,其作品是具有巧妙的幽默感,乐曲中充满了愉快而别致的情趣,他的音乐就象优美的田园诗一样,他总是用这种笔调来歌颂大自然生活。在他的作品中,还经常可以感受到鲜明的奥地利民歌风格。贝多芬的作品受十八世纪启蒙运动和德国狂

飙突进运动的影响,个性鲜明,较前人有了很大的发展。他几乎涉及当时所有的音乐体裁,大大提高了钢琴的表现力,使之获得交响性的戏剧效果。贝多芬集古典音乐的大成,同时开辟了浪漫时期音乐先河的道路,对世界音乐的发展有着举足轻重的作用。贝多芬《第三钢琴奏鸣曲》是贝多芬最为雄心勃勃、勇猛精进的姿态的表现,音乐中充满朝气蓬勃与愉快热情的欢乐气息,洋溢着作曲家勤奋自强、力行不怠的精神,是作曲家在钢琴奏鸣曲中使用莫扎特的室内乐乐队风格与海顿式的独奏风格相结合而创造了鲜明而独特的协奏风格的作品,显

示了作曲家钢琴作品创作技法上的高超与娴熟。

参考文献:

[1] 魏纳·莱奥. 器乐曲式学[M]. 北京:人民音乐出版社, 2002.

[2] 郑兴三. 贝多芬钢琴奏鸣曲研究[M]. 厦门:厦门大学出版社,1994.

[3] 贝多芬. 钢琴奏鸣曲集[M]. 北京:人民音乐出版社, 1980.

[4] 吴祖强. 曲式与作品分析[M]. 北京:人民音乐出版社, 2003.

Construction Structure and Abstract Spiritual Harmonious Development

——Analysis of the First Music Movement of Beethoven *Third Piano Sonata*(Op. 2No. 3) first music

LUO Jia

(College of Music, Guizhou Normal University, Guiyang Guizhou 55001 , China)

Abstract:Beethoven (Ludwig van Beethoven) is the German renowned composer,32 piano sonatas, which Beethoven creates holds the extremely important status in the Western music history,is the piano art history peak,and is presented by the pianists as “the Holy Bible”. *Third Piano Sonata*(Op. 2No. 3) mainly manifests the acoustic disposition the contrast,therefore it is called by the posterity *Concerto Sonata*. Beethoven has displayed Mozart’s chamber music orchestra style in this work,and has displayed Haydn’s – like solo style as well.

Key words:Beethoven;*Third Piano Sonata*;concerto