

传统云肩服饰艺术的运用与装饰审美意义

施建平, 王 萱

(苏州大学 纺织与服装工程学院, 江苏 苏州 215021; 现代丝绸国家工程实验室, 江苏 苏州 215021)

摘要: 云肩, 是中国汉族服饰的一朵璀璨的奇葩, 蕴含着丰富的文化内涵和鲜明的民俗寓意。解析传统云肩服饰艺术的造型特征, 把传统云肩艺术的元素融入旗袍、羊毛衫、晚礼服设计中, 创造出富有新意的服饰品, 具有儒雅华贵、精致婉约、富有中国古典女性服饰美的现代女性服饰, 体现了云肩在中国服饰文化中的艺术价值和独特的创意, 传递着中国服饰文化“天人合一”的价值理念。

关键词: 云肩艺术; 旗袍; 羊毛衫; 晚礼服

中图分类号: TS941.725; J523.5 **文献标志码:** B **文章编号:** 1001-7003(2011)03-0038-05

Application of traditional cloud shoulder dress art and its adornment aesthetic significance

SHI Jian-ping, WANG Xuan

(College of Textile and Clothing Engineering, Soochow University, Suzhou 215021, China; National Engineering Laboratory of Modern Silk, Suzhou 215021, China)

Abstract: Cloud shoulder is a resplendent flower of Chinese han nationality trappings, which contains rich cultural connotation and distinctive folk implication. This paper analyzes the shaping characteristic of tradition cloud shoulder dress art. A new costume is created with the elements of traditional cloud shoulder art blended into the design of cheongsam, woolen sweater, evening dress. This kind new modern women's dress has classical Chinese women's dress beauty with elegant showily, exquisite, graceful and restrained, which reflects artistic value and the unique creative of cloud shoulder, and conveys the concept of "harmony between human and nature" in China apparel culture.

Key Words: Cloud shoulder art; Cheongsam; Woolen sweater; Evening dress

云肩, 起源于秦汉、魏晋时期, 盛行于明清直至民国, 它是妇女用来装饰肩部和颈部的一种女红艺术品。早期的云肩在形制上被称为披子或披肩, 它围脖子一周, 佩戴在肩上。到了唐代多是舞伎身上穿用披肩, 其材质坚硬, 外形类似于卷云状, 肩部两端上翘。经过历史的变迁, 直到元代及明清时期, 其形制才被固定下来, 成为今天人们看到的云肩形制, 并逐渐成为汉族妇女日常服饰生活用品及在重大节日上偶用的装饰之物。

在众多的中国传统服饰中, 唯有云肩在制作时先根据女性体形的不同进行立体式的摆设再进行裁制, 采用镂空技艺分解云肩上的艺术符号, 依据人的身体设置纹样^[1]; 云肩是具有中式图案和中式结构的服

饰品, 采用珠联璧合立体剪裁办法, 使其穿着得体自然。云肩特别注重女性的肩部造型, 力求达到圆柔饱满、丰满浑厚的造型效果。随着“中国风”的流行, 国内外许多著名设计师尝试运用传统云肩艺术来设计现代服装, 将中华民族博大精深的文化艺术内涵传递到服装的整体造型中, 恰到好处地表达出传统艺术的精髓与现代服饰流行趋势相融合, 以感悟中国女性的审美寄情, 品味中国女性服饰的端庄、轻盈和婀娜的特色。本研究通过对传统云肩服饰艺术造型的解析, 论述云肩艺术的运用与装饰审美意义。

1 传统云肩服饰艺术的造型解析

云肩, 披于肩的前后左右, 常采用四方“四合云纹”装饰, 并多以彩色绣花制作而成, 故称之为: 云肩。云肩, 在汉族服饰文化中是一种独特的服饰款式, 图案装饰内涵丰富, 形式多样, 符号的艺术语言和文化底蕴哲理深邃; 云肩, 又是汉族吸纳外来服饰文化, 融会贯通, 并升华为本民族服饰的结晶之

收稿日期: 2010-12-10

基金项目: 中国网货城·世界绸都科技文化资助项目(20106018)

作者简介: 施建平(1957—), 男, 副教授, 主要从事纺织品艺术设计及服饰艺术设计的教学及理论研究。

作；云肩，也是中国服装史上平面与立体设计巧妙构思的典范。云肩不仅仅是中国传统服饰的完美写照，更是中国传统文化的全新演绎。

云肩造型具有独特的艺术魅力和规律，主要体现在外轮廓造型简单、内部结构变化多样、技法巧妙、图案均衡对称、色彩搭配合理、绣工精美的特点上。云肩佩戴廓形分为月牙形(图1)和T字形(图2)。月牙形内部图案主要饰以云纹、图腾和弧线；T形内部图案主要饰以云纹、图腾和几何纹。领形分为立领和圆领，款式均以领口为中心，披于肩部，前衣身有门襟，左右对称。将云肩平面展开后，以领口为中心向四周展开使外轮廓呈方形状，构成方形云肩(图3)；外轮廓呈圆形状，则构成圆形云肩(图4)。如在这两种类型的外轮廓形内放置或填充不同的对称图案，则可形成多种多样的云肩图案艺术。云肩领形是以领口为中心向四周放射或旋转为基本骨骼，在此骨骼上以头颈前后左右为中心点向四周悬垂装饰，其平面展开图大致呈现方形和圆形的外轮廓型，装饰物均采用镂空和刺绣技艺^[2]。

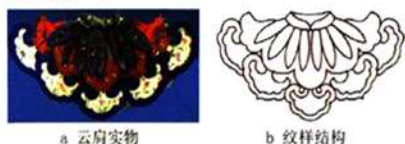


图1 月牙形云肩佩戴廓形
Fig.1 Crescent wear profile of cloud shoulder

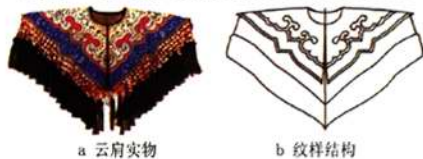


图2 T字形云肩佩戴廓形
Fig.2 Tglyph wear profile of cloud shoulder

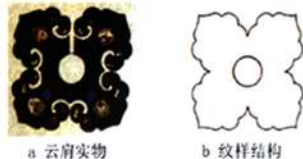


图3 方形云肩平面廓形
Fig.3 Quadrate plane profile of cloud shoulder

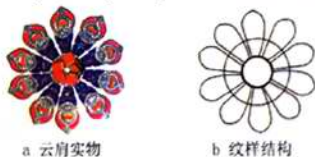


图4 圆形云肩平面廓形
Fig.4 Round plane profile of cloud shoulder

在基本骨骼里，对称式云肩装饰着点、线、面或具象或抽象的各种传统图案。云肩图案内部放射对

称(图5)的基本骨骼是以领口为中心点，以直线形态向四周扩散或向中心收缩^[3]。向四周扩散的是离心发射，向中心收缩的是向心发射。

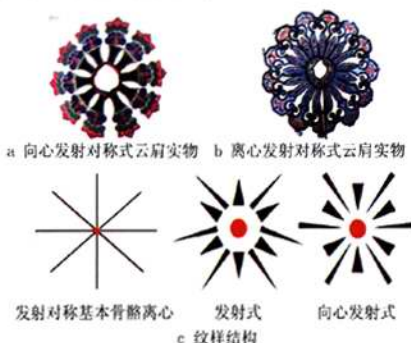


图5 发射对称式云肩
Fig.5 Launch symmetric cloud shoulder

旋转对称式云肩(图6)的基本骨骼是以领口为中心点，以弧线形态向四周旋转^[3]。当基本骨骼决定后就选择适合的传统图案填充在骨骼上，使图案产生旋转的效果。

在轴对称式云肩中，单轴对称(图7a)的基本骨骼是以肩线为对称轴作左右或上下对称的排列^[3]。当基本骨骼决定后，就选择适合的传统图案填充在骨骼上。多轴对称(图7c)的基本骨骼是以肩线和前后中心线为排列，图案呈45°对称^[3]。题材大都选择四季盆花或折枝花，寓意家庭幸福、人财两旺。



图6 旋转对称式云肩
Fig.6 Rotational symmetric cloud shoulder

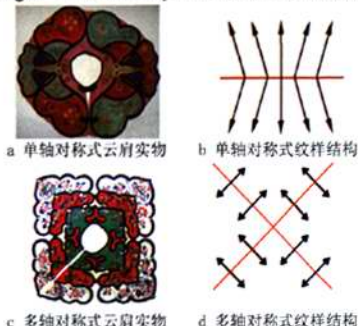


图7 轴对称式云肩
Fig.7 Axial symmetric cloud shoulder

2 传统云肩服饰艺术的运用

云肩，在中国传统服饰中有着悠久的历史，是中

国汉族服饰文化中一朵璀璨的奇葩,有着丰富的传统艺术文化内涵。随着纺织服装业的飞速发展,将别具一格的传统云肩艺术融入现代服装设计之中,使之成为服饰的亮点,会创造出富有新意的作品。

2.1 在旗袍服饰中的运用

旗袍是中国传统服饰的代表,旗袍独特的剪裁技术完美地衬托出女性婀娜多姿的身材,显露出女性优雅的气质和含蓄的性感。旗袍因其不夸张而显得落落大方,简洁的线条,彰显婉约含蓄之美,又因其“露”的同时讲究“遮”而更富魅力^[4]。旗袍的特色不仅在于面料高贵华丽,色彩柔和大方,外观稳重雅致,而且更能突出个性及体型美,显露女性的“S”形曲线^[5]。

如图8所示,在旗袍结构的基础上,将云肩的外轮廓造型应用于旗袍的肩领设计区域中。如图9所



图8 旗袍的设计区域
Fig.8 Design regions of cheongsam



图9 外轮廓的应用
Fig.9 Application of outer contour

示,云肩的廓形直接应用于旗袍的肩领设计中,在保持云肩廓形不变的基础上,采用现代立体裁剪技术,使其符合女性人体肩部造型特征,采用褶皱或珠片来丰富肩部的细微变化。云肩在旗袍上直接运用,使人们容易找到传统云肩的形影,这种直接运用的设计方法是对传统文化的传承与宏扬。但是无论旗袍外轮廓的大小和内部构造怎样变化,图案造型必须保持对称的结构和均衡的形式美法则。如图10所示,提取云肩造型元素中“镂空”的特点,运用缎带、珠片等材质点缀、拼接等手法装饰旗袍的肩部。这种设计手法既保留了云肩服饰造型艺术的印痕,又充分体现了当代时尚设计的风貌。图11中北京奥运会的旗袍礼仪服饰就是运用云肩艺术最好的典范,传递着传统文化与流行元素融合为一体的设计理念。



图10 珠片“镂空”的应用
Fig.10 Application of "hollow out" with spunkle



图11 旗袍礼仪服饰
Fig.11 Cheongsam etiquette dress

2.2 在羊毛衫服饰中的运用

羊毛衫又称针织毛衫,因其轻爽柔软,富有弹性、延伸性和悬垂性的特点,备受人们的喜爱。新颖独特的云肩图案,使羊毛衫在平淡中脱颖而出成为一种服装装饰的亮点。由于传统云肩艺术元素主要装饰于羊毛衫肩部,使羊毛衫表现出云肩式的造型效果,这就要求云肩图案的造型必须符合羊毛衫外形的特征。

如图12所示,在羊毛衫上运用云肩图案的设计区域。设计师巧妙地选择云肩图案,可以提升羊毛衫的档次和美感。云肩图案可以是单个的也可以是连续组合的,组合后的图案造型既要符合羊毛衫的外形,又

要体现丰富的内涵与奇巧的创意。图13提取云肩“四方柳叶式”图案元素应用在羊毛衫设计中,在不改变云肩廓形和镂空特征的基础上,将这些元素进行打散组合,构成几何形的放射式,使羊毛衫图案呈现统一、和谐的效果。图14中利用云肩廓形对羊毛衫肩部的图案进行灵活排列,巧妙地把云肩的“形”自然地运用,从而达到“神”似的设计目的,充分表现出云肩艺术图案元素在羊毛衫设计中的意象形态。

2.3 在晚礼服服饰中的运用

传统云肩艺术图案在晚礼服中的应用并非原形照搬,而是在充分理解造型结构基础上,有选择地进行移植、改造、分解和组合,使之构成耳目一新的视觉



图12 羊毛衫设计区域



图13 图案的应用



图14 云肩“形”的意象

Fig.12 Design regions of woolen sweater Fig.13 Application of pattern Fig.14 Image of cloud shoulder "form"

艺术效果。如果再结合不同的面料、款式、色彩的搭配,则可使晚礼服既表现出古典的意味,体现丰富的传统文化内涵,又具有现代气息。随着时代的不断演变,人们不但传承云肩艺术的特色,而且更加讲究实用和美观。设计师往往运用再造设计方法,将云肩中的各造型元素进行归纳整理,如提取具有特色的“如意头”形状,除了带给人们祈求事事称心如意、吉祥安康之外,还隐喻着“一生如意”的含义,因为“生”与“身”是谐音。

图15中,晚礼服的设计区域,服装造型体现出中国古典美。晚礼服中的“夸肩”造型,是通过两种设计方法来实现的:一是仿照中国古代的盔甲,用硬质材料制作成“半圆”的形态,如图16所示的中式“夸肩”其廓形如同中国古代建筑的屋顶,两端向上翘,也如同“云”的形状;二是使用立体裁剪技术在肩部做出多褶的造型,以此达到夸张肩部的效果,如图17所示的这种多褶的夸肩造型看似有些西化,但是只要

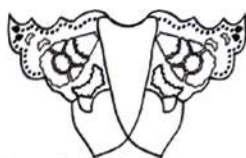


图16 中式“夸肩”
Fig.16 Chinese style "kua shoulder"

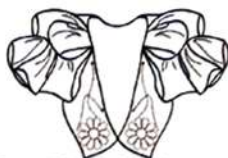


图17 西式“夸肩”
Fig.17 Western style "kua shoulder"

3 传统云肩服饰艺术的装饰审美意义

传统云肩艺术在现代服饰设计运用中起着传情达意的作用,它不是简单地模拟对象形体的外形,而是把服饰整体造型有机地结合,传达一种审美情感和文化的视觉信息符号。这种审美寄寓着设计师个人情感、爱好和对美好事物的向往。

3.1 对称与均衡的图案组织形式

可以十分清楚地看到,传统云肩艺术在现代服饰运用中均采用了对称与均衡的形式美法则。对称即左右量的相同,使人产生一种稳定、安静之感。任何一件云肩服饰款式在外形上均采用四方对称、中轴对称的形式。从心理学角度来看,对称满足了人们生理和心理上的平衡要求,对称是原始艺术和一切装饰艺术普遍采用的表现形式,对称形式构成的图案具有重心稳定和静止庄重、整齐的美感。而均衡并非简单图案的量化对称实现平衡,而是通过画面不同的疏密留白等关系达到意象的和谐与平稳。在传统云肩图案内容上则采用填充式的云纹和花卉图案与人物相结合的民间故事,构成对称与均衡的形式。中国传统云肩通过对称与均衡的运用,更好地体现了统一中求变化

在领形上饰以中国传统刺绣图案元素,晚礼服“夸肩”照样可以获得中国传统古典的韵味。而图18运用逆向思维方法,将“云肩领”简化成“领子”的形状,其余的利用穿着者的身体来自我表现,给人以全新的视觉冲击力。图19是将“云肩领”变化成颈部装饰物,运用不同的材质、装饰手法、工艺表现、仿生设计来丰富其造型,儒雅华贵,精致婉约,富有中国古典女性服饰美,体现了云肩在晚礼服设计中的艺术价值和独特的创意。



图15 晚礼服设计区域
Fig.15 Design regions of evening dress



图18 “云肩领”的简化
Fig.18 Simple of cloud shoulder collar



图19 “云肩领”的装饰
Fig.19 Ornament of cloud shoulder collar

与变化中求统一的形式美法则^[6]。

3.2 独特的裁制和精致的工艺装饰

服饰一般均为平面裁剪,唯有云肩打破了中国古代服饰平面“T”式样的形式,根据女性身材大小、胖瘦、年龄等不同因素进行立体的裁剪和制作,力求使穿着者得体而有分寸,恰如其分地展示出女性的曲线美和自然美,表达了东方女性若隐若现的含蓄的审美观。传统云肩艺术十分注重女性服饰的肩部造型,以求达到圆柔饱满、丰满浑厚的视觉效果;云肩艺术也是中国服饰史上平面与立体巧妙构思的典范。加之图案色彩对比和形状大小渐变形成的多层次变化,创造了中国传统服饰独特的立体裁制形态,具有典型的艺术价值。

心灵手巧的传统民间艺人在云肩的制作上一般做成两层八片垂云,每片云子上或单独刺绣花鸟草虫,或刺绣戏文故事,或刺绣各种图案组合。云肩的绣制有各种各样的针法,如挽针、滚针、接针、钉线、松针、打子、齐针、圈金、抢针等。样式也较为繁多,有平绣、金绣、十字绣等众多富有传统民间艺术特色的手工绣法。一件精美的云肩需要很长的时间才能绣

成,其工艺精巧,针法细密,色彩丰富而典雅,曲线流畅婉转,整体工艺装饰风格奢华、富丽精致,可谓民间手工艺精品^[7]。

3.3 图案题材源于自然,具有丰富的寓意

传统云肩服饰题材源于自然,内容丰富,如图腾、神仙、花鸟鱼虫、人物、山水、吉祥符号等图案,并通过某种寓意把图案的内蕴表达于云肩服饰中,有的喜庆、有的吉祥、有的祝福、有的对美好未来的憧憬,有画龙点睛之审美功效,在心理上含蓄地表达或渲染着一种文化氛围。如:“灵鹊兆喜”“八仙吉祥”“功名富贵”“明八仙”“麒麟送子”“连生贵子”等寓意着不同的装饰审美意义。也有采用不同的花卉来对应不同的四季,祈求四季长青、四季安康。或以喜鹊绣纹再配以梅花、古钱币等相应饰纹,目的在于对“喜”的祈求。喜,悦也,凡吉祥之事如婚嫁、生子、晋升、开春等皆称之喜,而“喜”用喜鹊来比拟。云肩图腾还借“牡丹”与“公鸡”的形象来对人生与仕途的寄托更是极富智慧。牡丹寓意富贵,公鸡的公与功、鸡鸣的鸣与名同音同声。唐代李贺就有《致酒行》载:“雄鸡一唱天下白。”寓意公鸡是驱除黑暗迎接光明的使者,其声音洪亮是正气的象征,它能啄害虫又是镇宅驱邪的英雄,公与功同音,还有仕途亨通、荣华富贵的深层含义^[8]。又如类似玫瑰的蔷薇花,它春夏月月开花不绝(亦称月季花),寓意天地长春。故而云肩上的精美图案和丰富的寓意能使人物与服饰、与生活更贴切融合,更加增添了视觉兴趣和审美情趣。

4 结语

传统云肩艺术是中国汉民族服饰的一朵璀璨的奇

葩,凝结了劳动人民的辛劳与智慧,是宝贵的精神和文化财富。其款式造型别致,图案精美绝伦,融观赏性、实用性与文化性为一体;传统云肩艺术具有较高的装饰价值,蕴含着丰富的文化内涵和鲜明的民俗寓意。云肩艺术完美地运用于旗袍、羊毛衫、晚礼服设计中,塑造出儒雅华贵、精致婉约,富有中国古典女性美的服饰形象,传递着中国服饰文化“天人合一”的价值理念。传统云肩艺术的审美装饰意义在于它能展示和美化东方女性的曲线美,表达了东方女性若隐若现的含蓄美,昭示了人们对人体自然美的一种追求,增添了视觉冲击力和审美情趣,给人以美的享受,起到画龙点睛之装饰审美作用。现代服饰设计师应该多学习和研究传统服饰文化,借鉴优秀民族文化的精髓,为弘扬传统民族文化艺术的发展,开拓中国特色的服饰设计而努力。

参考文献:

- [1] 歧周. 歧从文. 云霞英日 晴天散红——中国汉民族服饰云肩[J]. 东南文化, 2002(12): 6-25.
- [2] 潘健华. 中国云肩考析[J]. 上海戏剧学院学报, 2007(6): 85-90.
- [3] 刘百吉. 女性服装史话[M]. 天津: 百花文艺出版社, 2005: 120.
- [4] 袁仄. 中国服装史[M]. 北京: 中国纺织出版社, 2005: 89.
- [5] 焦宝娥. 礼仪服饰[M]. 北京: 中国轻工业出版社, 2001: 67.
- [6] 董欢娇. 从云肩的色彩和图案浅谈民族服饰的审美观[J]. 纺织科技进展, 2009(5): 76-78.
- [7] 徐亚平, 崔荣荣. 中国传统民间服饰品——云肩[J]. 装饰, 2005(10): 55-56.
- [8] 佚名. 逝去的霓裳——汉族传统服饰云肩[EB/OL]. (2007-08-31). http://blog.sina.com.cn/s/blog_4d9e960501000a13.html.

上接第37页

考,以实际织物中花纹的形状勾勒走线。相比多梳拉舍尔花边的效果图和多梳栉设计而言,虽然没有其他两者结构复杂繁琐,但也是一项很细致的工作。细节上的微小差别会使整个花边的效果发生很大改变,因此对设计者的设计水平也提出很严格的要求。只有真正细心对来样织物的组织结构、各个组织的花纹的层次特点等因素进行必要的分析了解,才能在花型设计软件中对其描绘得心应手,进而不失其特点,并能准确无误地表达其实际织物的特点。尤其是在设计之初,考虑到工艺人员绘制贾卡意匠的需要,对索引颜色的新发现使得花型导入工艺软件无杂色,对于改进设计人员的绘图技巧,提高工艺效率,体现设计思想

具有十分重要的作用。

参考文献:

- [1] 徐东平, 李炜. 多梳栉拉舍尔花边织物的分析[J]. 针织工业, 2005(6): 4.
- [2] 蒋高明. 现代贾卡经编机结构原理与产品设计[J]. 上海纺织科技, 2001, 29(5): 36.
- [3] 蒋高明. 现代经编工艺与设备[M]. 北京: 中国纺织出版社, 2004: 272-280.
- [4] 路傲, 蒋高明. 多梳栉拉舍尔花边织物来样分析与设计[J]. 上海纺织科技, 2005, 33(12): 48-50.
- [5] 贺克杰, 蒋高明. 基于钢丝花梳JL42/1的拉舍尔花边新花设计与工艺实现[J]. 辽宁丝绸, 2008(3): 14-17.