

“十”字剪裁的灵动美

邵新艳

刘瑞璞

北京服装学院 服装艺术与工程学院

摘 要:通过对清末民初旗袍传世实物的尺寸测量与分析,对比历朝汉族及少数民族典型传统服装的结构,得出“十字剪裁”是中国传统服装共性的结论。这也恰恰从服装结构的角度解读了中国传统服装含蓄、优雅的特征。

关键词:结构 传统服装 十字剪裁 旗袍

中国的传统服装是丰富、绚烂、多彩的,在各个朝代的衍变过程中,不断地继承、发展、创新,同时吸取各民族的元素加以充实,然而万变不离其宗,无论是赵武灵王推行的胡服,还是唐朝的圆领窄袖抑或清朝的旗袍,中国传统的穿衣观念历来沿用的平面造型和直线剪裁的方式是其共性。或许这正是我们探寻传统服装向现代转型的最佳契合点。

服装的结构在一定程度上决定了服装的外形特色,本文通过诸多传世实物的结构图,抛开服装表面的装饰变化,试图分析其内在的共性,找出传统华服在结构上最本质的特色,探讨中国的传统服装是通过什么样的结构来表现其独特的艺术韵味。

论文的研究方法主要有两种:一种是借鉴考古资料及一些权威的服装史学著作的内容;第二种是采用实物测量法,即将清末民初较有代表性的两件旗袍进行实物的测量,力求掌握最真实的一手数据。

清朝是封建统治的最后一个王朝,也是离我们最近的一个朝代,亦成为新旧服饰文化交汇的分界,因此满清的服装对现代人有着较大的影响。

图1和图2是根据两件清末民初传世旗袍实物的测量数据绘制的旗袍结构图,两款旗袍结构上的最大共通之处即是前后身以袖中缝为界,

前后对称,除去前身门襟的开缝外,结构近乎完全一致。除了前后身的对称设计,衣身左右结构也以中心线为对称轴。这种前后、左右均对称的结构,我们可以将之称为“十”字形结构。

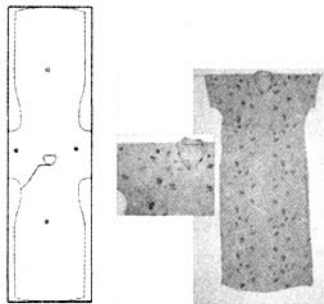
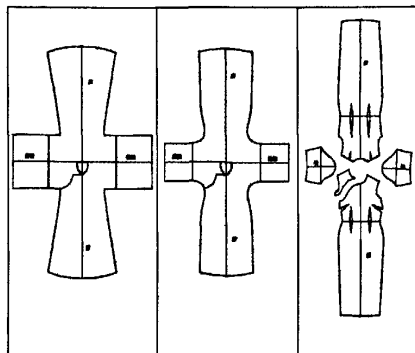


图2 短袖单衣花鸟纹提花丝绢袍服

图1长袖旗袍的接袖处恰好是面料的布边,因当时织布机的幅宽较窄,所以不得不通过“接袖结构”才能使前后中心不开缝,保证面料的整一性。类似结构在多个朝代的服装上都可以见到,主要考虑实用性与节省的原则。

图4依次展示了从传统旗袍过渡到清末民初以及今天我们常见的现代旗袍的过程。其中的现代旗袍甚至被认为是中国最有代表性的传统服装,但事实上现在流行的“旗袍”已全然不是早期中国固有的形式,而是经过西方服饰观念影响的现代衣型。肩缝的分割、省道的使用、装袖的设计……所有这些都是西式服装最常用的方式,将



传统旗袍结构 清末民初旗袍结构 现代旗袍结构
图4 旗袍结构的演变

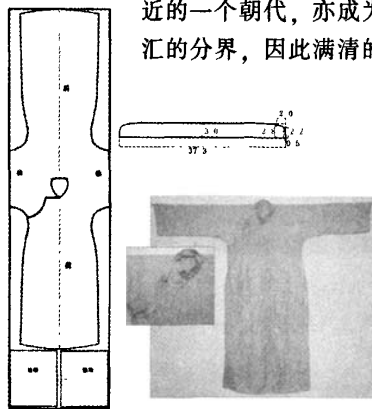


图1 长单衣花鸟纹提花丝绢袍服

此结构与早期的袍服结构作对比,不难发现,已经面目全非,更像是带有右衽门襟及立领的西式连衣裙。

2 从旗袍看中国传统服装如何通过结构表现其意境

众所周知,中国服饰文化与西方服饰文化在相当长的历史时期内,因地理位置相对隔绝,各自形成了自己的体系。两种服饰文化无论是在着装心理、审美观、价值观、选用材料,还是在服装外部形态等方面,存在着明显的差异。

但到了近代,西方国家经济的发展促使其殖民主义的对外扩张,亦加快了中国封建社会的土崩瓦解和民主思潮的兴起;西方服饰文化至此对中国传统服饰文化体系形成全面冲击,整个二十世纪成了西方服饰文化逐步取代中国传统服饰文化的一个世纪。

甚至到了今天,很多人把收腰、合省、装袖的紧得不能再紧的现代旗袍当作中国的传统服饰。事实上,无论是被称为“国服”的中山装,还是现代旗袍,都是近代在西式服装的基础上发展而来的,其本质结构仍是西方的合体、塑型,与中式服装的含蓄意境仍有较大差距。从中国服饰文化发展的宏观角度看,二十世纪及以后的中国人的穿戴都与历朝历代的列祖列宗有着质的区别。



图 3 楚国的袍服—湖南长沙陈家大山楚墓出土帛画



图 4 隋唐大袖对襟衫、长裙披帛穿戴展示图(根据《簪花仕女图》及敦煌出土绢画复原绘制)

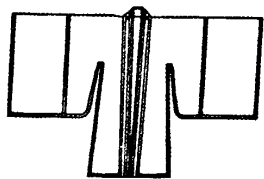


图 5 福建福州南宋墓出土—大袖

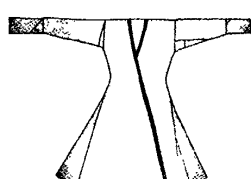


图 6 蒙元锦缘棉布袍

图 3 至图 6 例举了几个较有代表性的朝代的服装式样,无论是楚国的袍服,隋唐、南宋的大袖,或是少数民族的袍服,尽管衣身部分的变化各种各样,但肩袖的“一体”结构且没有肩缝是其共性。这也正是我国传统服装在结构上最根本的特点,即采用十字剪裁,无肩缝、无装袖、无省缝。这些服装在穿着时,一般腰部都要系有腰带,一是起到固定门襟的作用,此外还可以收掉胸腰差,便于活动。

服装之为物,应包括形、色彩、图纹及其附饰,然而这只是服装的“形”,“形”的背后还潜隐着“实”。所谓“实”,便是文化的意识,也就是服装的思想。这种思想,往往显示着民族文化精神,这文化精神之与国家社会实有相互的影响。

3 中国古代女服的结构特点

我们细观各个朝代有代表性的服装结构不难发现,即无论是什么样的外形,中国的传统服装都有其内在的本质特点,即服装剪裁呈典型的“十字形”。无论是商周服装的质朴,楚灵王的好细腰,魏晋士人的自由超脱,唐代装扮得雍容华贵,宋人的素雅重意蕴,明清穿戴的富丽细腻,满清旗袍的端庄等等,最基本的结构都是前后身相连、通袖、无省缝。

中国的女装造型特色是平面的、抽象的、写意性的,如同传统的中国山水画一样。女装造型不是注重其三维空间中的立体表现,而是注重衣服这个遮盖工具的象征意义和视觉效果。衣料的华美,色彩、纹饰的象征意义,繁复的、巧夺天工的装饰技巧是其发展的主线。而服装的飘逸、灵动是服装造型的基础。

由西方中世纪文艺复兴时期的服饰沿袭而来,是西式服装造型的基础。即收掉掉由于人体胸腰围度差、或腰臀围度差而形成的多余部分。这是西方服装追求立体造型与合体的必然结果,也是在当时的材料(以毛、皮为主)条件下实现合体效果的惟一手段。东方由于受制于政治的影响及面料自身的特性(丝绸面料不宜多破缝,否则会影响服装的牢固度)的限制而无此种设计,当要体现胸腰臀三者的差量时,选择了另外一种更加舒适的方法,即以腰带装饰去掉余量,这样做的好处是既体现了人体的围度差,又有较好的穿着舒适度。因此,省道便成为区别东方与西方服装之间本质差异的标志。

美国人明恩溥在《中国人的特性》一文中说到:每

蜀绣文化探讨

朱 华

辽东学院服装与纺织学院

摘要:蜀绣,又名“川绣”。是以四川成都为中心的刺绣品的总称,历史悠久。据晋代常璩《华阳国志》载,当时蜀中刺绣已很闻名,同蜀锦齐名,都被誉为蜀中之宝。清代道光时期,蜀绣已形成专业生产,成都市内发展有很多绣花铺,既绣又卖。蜀绣以软缎和彩丝为主要原料。题材内容有山水、人物、花鸟、虫鱼等。针法经初步整理,有套针、晕针、斜滚针、旋流针、参针、棚参针、编织针等100多种。品种有被面、枕套、绣衣、鞋面等日用品和台屏、挂屏等欣赏品,形象生动,色彩鲜艳,富有立体感,短针细密,针脚平齐,片线光亮,变化丰富,具有浓厚的地方特色。

关键词:蜀绣 文化 四大名绣

1 蜀绣的历史渊源与文化渊源

天府之国——四川,古称“蜀”,因此四川成都的刺绣称之为“蜀绣”,蜀绣又称“川绣”,确切的来讲,蜀绣产于四川成都。蜀绣与苏绣、湘绣、粤绣齐名,为中国四大名绣之一。

蜀,“蠶”也。“蠶”是一种野蚕。根据东汉许慎的“说文”：“蜀”是“葵中蚕”。可见“蜀”就是蚕。古代的川西平原,种桑养蚕的产业相当发达,因此,被称为“蜀国”。

春秋初期,蜀国人用麻线织造成蜀布,用蚕丝制造成帛,开始有了蚕丝织品,继之出现了民间刺绣。

最早记载蜀绣的文字,出于西汉文学家杨雄《补

绣》一诗,诗中表达了作者对蜀绣技艺的高度赞誉。发展至距今两千多年的西汉,蜀绣已经具有一定技艺水平和民间基础了。

蜀地自古丝织业发达,蜀绣的发展便有了雄厚的物质基础,加之蜀女的心灵手巧,所以到西汉末蜀地已是“女工之业,覆衣天下”(选自《后汉书》),成为全国闻名的锦绣之都。成都人扬雄在《蜀都赋》中就讲到,在成都随处可见“若挥锦布绣”,“挥肱织锦”,“展帛刺绣”织锦刺绣的繁荣场面。蜀绣虽源自民间,但作为工艺,在当时很是稀罕,是奢侈品,受到朝廷官府控制。汉朝政府专门在成都设立“锦官”来管理蜀锦蜀绣。

东晋常璩在《华阳国志·蜀志》中,则明确提出蜀绣

4 结论

中国传统服饰的核心精神主要是重“意”,与西方的重“形”有着显著的不同。除了通过面料、纹饰等,服装的平面结构特征也是表达意境的重要手段。此外,十字形的平面结构也是自有史以来中国一贯沿用的基本的服装结构,因此如何在当代设计中将平面设计灵活运用,使传统服饰的意境美与当代流行元素相结合,将成为弘扬中国传统服饰文化的主要方法。

参考文献:

- [1] [美]明恩溥.中国人的特性.光明日报出版社,1998:16
- [2] 沈从文.中国服饰史.陕西师范大学出版社,2004
- [3] 王晓东.赵武灵王和胡服骑射.沧桑.2003.6
- [4] 杨树彬.中西服饰文化的比较分析.学术交流.2000.11

一位中国家庭主妇都知道怎样最大限度地利用她手边的原材料。衣服的式样和裁法,自然不像那些西洋主妇的衣服那样做起来浪费那么大,因为她只求衣服做起来省时间、省力气、省原料。^[1]传统服装的十字形结构正是国人传统思想的集中体现。

美国著名设计师肖佛尔说,中国服装的设计具有“感情温顺”的精神。因为上流社会大都采用丝绸的材质,中国汉民族服饰的悬垂感独一无二,飘逸灵动,“曹衣出水”、“吴带当风”的华美气度有倾国之势。由于丝绸面料本身的一些特性,使得用这种面料做出的服装即使在结构上不是很合体,但着于人体后,由于面料较好的悬垂性,女性的曲线特征不仅能够很好的表现出来,更有一种飘逸的,灵动的美感。这种直线剪裁的另外一种好处恰恰正体现了儒家的主张——崇尚中庸节俭。