

贝多芬《C大调第一钢琴协奏曲》 (第一乐章)的演奏风格

焦 枫

(齐齐哈尔大学,黑龙江 齐齐哈尔 161006)

[关键词]《C大调第一钢琴协奏曲》;协奏曲;错位;同音反复;三连音

[摘 要]贝多芬的《C大调第一钢琴协奏曲》(OP.15)是贝多芬创作的第一首钢琴协奏曲。本文论述了该首乐曲的创作特点、创作背景、乐曲中涉及的钢琴演奏技巧的种类以及解决这些演奏技巧的方法。

[中图分类号]J624.1 [文献标识码]A [文章编号]1008-2638(2009)03-0160-03

The Playing Style of Beethoven's C Major Piano Concerto No. 1

JIAO Feng

(Qiqihar University, Qiqihar 161006, China)

Key words: "C major Piano Concerto No. 1"; Concerto; dislocation; homonym repeatedly; triplet

Abstract: Beethoven's "C Major Piano Concerto No. 1" (OP.15) is the creation of Beethoven's first piano concerto. This article discusses the characteristics of the creative pieces to create the background music in a piano recital of the types of skills, as well as to address these playing skills.

贝多芬的创作,音乐形象鲜明有力;主题精炼、朴素,却具有无穷的展开性;调性的多变和色彩对比的鲜明更突出表现了他创作的独特性。

《C大调第一钢琴协奏曲》作于1797年,题赠奥地利斯卡尔契公主。首演是在同年布拉格的一次音乐会上,由贝多芬亲自担任独奏。此后贝多芬又在举办的几次音乐会上演奏,都获得了成功。人们评论贝多芬为“音乐当中的巨人”,并且首次看到了贝多芬音乐中强烈的个性特征和伟大的创作精神。

这首钢琴协奏曲是贝多芬青年时代的作品,这一阶段是他的创作初期,这一时期的许多作品都属于古典主义音乐的范畴。贝多芬之所以能成为最伟大的音乐家,除了他具有超常的天分,痛苦悲惨的生活的磨练以外,还由于它吸收了传统音乐的最优秀的成果。巴赫、海顿、莫扎特都是他最重要的前辈。巴赫极其真实的音调,以前所未有的力量在他的创作中体现了人的语言,人的声音。海顿的民歌曲调、舞蹈和对大自然诗意般的感受,莫扎特的音乐优美、细腻的心情变化等等都被贝多芬接受和再现。在贝多芬的钢琴协奏曲中再找不到比这首《C大调第一钢琴协奏曲》更接近莫扎特的风格了,在这首作品中我们能看到他对于莫扎特的无限崇拜和敬意。

一、演奏风格分析

众所周知,协奏曲是指由一件或多件独奏乐器与管弦乐队相互竞奏,并且在独奏乐器与乐队的交替展现过程中,显示其独奏乐器的个性及技巧的一种大型的器乐套曲体裁。协奏曲的结构多由三个乐章构成,第一乐章:奏鸣曲式—快板;第二乐章:三段式—慢板;第三乐章:回旋曲式—急板。其中第一乐章又包括呈示部、展开部和再现部。呈示部里包括主部主题、连接部、副部主题和结束部。演奏协奏曲不同

于其他独奏钢琴体裁,除了在与乐队竞奏时要求的手上功夫过硬,能够演奏出宏伟音响与乐队抗衡外,还要与乐队仔细研讨,处理作品中双方在各部分中的主次分布及协调关系。

这首协奏曲的第一乐章:Allegro. con brio 活泼的快板。由于音乐风格轻快活泼,所以演奏速度不能过慢;又因为这首协奏曲为古典主义风格,所以,其中能体现贝多芬的典型创作个性的乐段不多,在演奏时不能像贝多芬的其他作品那样情感表达过于激烈。这一乐章的主部与副部主题的对比不是很鲜明,展开部也不像贝多芬的其他作品那样激烈,这首协奏曲在贝多芬的五首钢琴协奏曲中是比较简单的一首,一般而言并不需要很高的技巧。

因此,在演奏过程中,速度一定要把握得持续的精准,这样才能真正体现此乐章轻快、活泼的创作特点。音阶的上、下行跑动与音调的曲折变化之处都可以与莫扎特的乐观、轻巧、细致、典雅的演奏风格一样处理,特别是在展开部开始之处表情异常丰富,应当用心演奏,且速度不可过慢。但在结束部中有很明显的高潮部分,这才是真正的C大调协奏曲的体现之处,在这人们才首次见到了贝多芬音乐中激情的流动。所以又不能完全以莫扎特的风格演奏,必须在高潮处使贝多芬的独特风格得以体现。

二、演奏过程分析

(一)呈示部

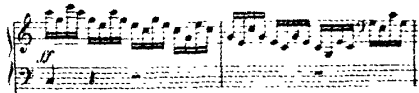
开始如同莫扎特的漫长管弦乐队演奏的习惯,这也是18世纪的第一遍由乐队不完全演奏一遍呈示部的习惯。在PP中开始的主题,是典型的古典主义音乐典雅、精致的风格。几小节以后,这个主题在号鼓齐鸣的全奏响起时显示了一种坚定的步伐,更加充分地显示了18世纪的音乐风格。之后乐队进入介绍呈示部副部主题的材料。副部主题为优美的抒情式风格,随着副部主题的展开,当乐队回到主部的

[收稿日期]2009-02-19

[作者简介]焦枫(1975-),女,齐齐哈尔大学艺术学院讲师,研究方向:钢琴教育。

再现部分后,就以最开始的主部第一小节的节奏型,在不同乐器组间重复和模进,引入了独奏的主题。

1. 独奏主部主题的前十二小节为精巧的多个弱奏小连线乐句组成。音乐欢快、活泼,且这一风格贯穿了整个第一乐章。所有这些特征似乎就是莫扎特的音乐特征,但在独奏的第十三小节到二十小节间乐队进入了 ff 强奏,独奏接以快速 ff 分解琶音下行,使这一主题出现了具有贝多芬特点的坚强有力的辉煌效果。连接部以 p 进入,也同样通过逐步积累发展为快速紧张的旋律,再次用了一个以突强到弱的琶音作为与副部的连接。



谱例1是上面提到的在第十三小节出现的第一个 ff 处,应立即使音乐进入辉煌、激烈的气氛,这就需要产生一个强有力的对比。要想达到这一演奏效果,手指功力就必须要强。这一部分的演奏技巧为错位,把前一拍的后两音与后一拍的前两音划为一组,这样就形成了“\ \ \”的平行下行结构,而在每一条斜线的上方两个音又必须交待得十分清楚,这在弱奏或中强演奏中,只要注意力量的转移就可以完成好。但是在 ff 中又是天生弱小的两个四、五指来承担前两个音的重任,想要达到突出的对比的演奏效果,可不是一件容易的事了,必须先要把四、五这两个弱指进行特殊练习,使他们变得与一、二、三指一样的坚强有力才行。

2. 呈示部的连接部由第二十八小节开始,到第四十七小节结束。连接部的开始又从主部的 ff 进入了 p ,情绪又一次转变。在这一部分容易遇到的技术难点是:

[谱例]2



谱例2是第三十九小节到第四十六小节中的同音反复音型。同音反复有两种:第一种是一个单音的重复,可以用轮指来演奏;第二种就是谱例当中的间隔性的同音反复,这种同音反复可以把相同的音作为轴,其它音为旋律音。在这部分中,相同音在低声部,所以大指为轴,二、三、四、五指为旋律,弹奏时将大指放松,注意突出旋律音,这样在每个旋律音之间都能得到一次休息,只要再注意旋律音上行时渐强,下行时渐弱,完成好这一部分的前五小节就没有什么困难了。

3. 呈示部副部主题由乐队先行进入,风格转为柔和甜美的抒情主题,独奏用快速上行音阶为自己做铺垫。进入主题后,似乎在乐队主题之后,以钢琴的音色将乐队主题开辟成了一个清澈、优美的世界,使音乐更加令人感动。但随着独奏的展开,独奏逐渐成为乐队奏出的一些主题的修饰和润色。这一处是音乐动人的关键之所在,不管怎样投入地去演奏都不为过。副部主题很短暂,从七十小节开始呈示部就进入了结束部。

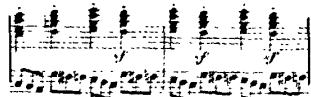
4. 结束部的段落很长,这里并没有受古典主义音乐的:只有主、副部才能陈述乐段最主要主题的定式,在这部分中呈现了许多呈示部的主题,音乐内容同样十分丰富、紧凑。这一点是贝多芬的伟大创新。正体现了他以内容为重,不拘泥于形式的重大贡献。进入结束部后音乐继续在古典主义的音乐风格中进行,优美而有力。在一段华彩颤音之后,整个呈示部结束在一个完整的小节之上。

[谱例]3



谱例3为第八十小节到八十四小节中的音型,上声部的旋律与中声部的间隔性同音反复同时由右手来完成,所有上声部都要由五指来完成。一、二、三、四指来完成间隔性同音反复的内容,手指的独立性要求就相当高,解决这一难点需要专攻右手。先放下面下的同音反复,用耳注意听上声部,突出小指来练习;再放松小指突出下面的同音反复来练习。两声部都练好之后再合起来就能完成好了。

[谱例]4

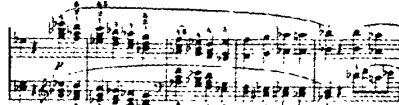


谱例4是第九十三小节到九十六小节中的三连音技术,这一项技术主要是抓住后两音。因为人们弹奏三连音习惯于第一音出现重音而后两音抓不住,这样就失去了三连音之间要平均的应有效果。所以,抓住后两音使这两音保持平均就能解决这一问题了。

(二) 展开部

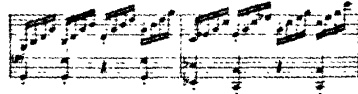
该部并不是激情扬抑的部分,相反却是由优雅、动人的较长的连奏构成。其中每一个连奏又经过了两次模进,这里正体现了贝多芬音乐的调性的复杂多变。随着音乐的发展表现越发动人,最后的半音阶下行的连奏已经感人至胜了。弹奏中这部分音乐的连贯流畅的感觉特别重要。

[谱例]5



在谱例5中,当柱式和弦构成下行连奏时,连贯的效果很难把握。由五指承担的上方旋律声部需要认真对待。

[谱例]6



在乐段的中间有一部分带跳音记号的三连音,接着就出现了谱例6中快速的分解琶音滚动。这一部分特别容易把每四个音中拇指担任的第一个音弹成重音,而后三个音越来越短、越来越轻,听起来像人走路一瘸一拐效果特别不好。这里必须把四、五指的后两音把握好,使四音平均;接着在拇指转向下一组时更要注意平均,控制住重音。

(三) 再现部

此再现部为呈示部的部分再现,是由短暂的连接部很快引入到了副部主题在主调上的再现,直至结束部的末尾,完成了与呈示部的调性复合。再现部的变化主要体现在了主部主题的省略,而以副部主题的完整再现来构成再现部。

这首《C大调第一钢琴协奏曲》虽然不是贝多芬的代表作,但是从这首协奏曲的弹奏中已使我们感受到了音乐大师的天才乐思和他对音乐的无穷魅力。在钢琴演奏方面,这首协奏曲对演奏基本功的要求是一丝不苟,让探索与演奏者受益匪浅。

[参考文献]

[1] P. Miss 编. 贝多芬的创作笔记[M]. 纽约, 多佛出版社, 英文版.

[2] O. G. Sommeck 编. 贝多芬给他同时代人的印象[M]. 纽约, 多佛出版社, 英文版, 1967.

[3] I. Kolodin. 贝多芬的内心世界[M]. 诺夫出版社, 英文版, 1975.

[4] A. W. Thayer. 贝多芬的一生[M]. 莱比锡, 德文版, 三卷本, 1917.

[5] J. N. Burk. 贝多芬生平与创作[M]. 兰多豪出版社, 英文版, 1946.

[6] P. Mies 等人编. 贝多芬年鉴[M]. 波恩, 德文版, 1954.

[7] L. Schiedermair. 青年贝多芬[M]. 波恩, 德文第三版, 1951.

[8] D. J. Groult. 西方音乐史[M]. 纽约, 英文版, 1973.

(责任编辑 翟文奇)