



德彪西钢琴前奏曲《雪上足迹》的写作技法

韩星宇

(内蒙古大学艺术学院音乐系, 内蒙古 呼和浩特市 010021)

摘要:《雪上足迹》是德彪西创作的一首钢琴前奏曲,该曲写作技法简洁,对主题材料的使用非常节俭而有效,和声进行体现出德彪西的典型特点,调性上带有多调性特点。

关键词: 德彪西;《雪上足迹》;写作技法;主题;调性布局;和声色彩

分类号: J624.1

文献标识码: A

文章编号: 1672-9838(2008)03-0071-04

印象派音乐的特点与19世纪早期相比,发生了很大的变化。从音阶结构来看,五声音阶、全音音阶得到最大可能的运用;从和声上看,二度和弦、空五度和弦、多重和弦以及非功能性和弦的进行、平行声部进行、三全音等开始成为主要材料;调性方面出现了多调性、泛调性等特点。德彪西开创的印象派经过努力地尝试之后,确立了一些在当时听起来不可思议的但十分新颖的写作规则,这些规则成为后来影响20世纪作曲家的重要发展技法。德彪西的创作以自然景观的瞬间变化为描写对象,以多变的和声来形容大自然的颜色。其音乐风格朦胧而迷人。《雪上足迹》是德彪西创作的一首钢琴前奏曲,该曲写作技法简洁,对主题材料的使用非常节俭而有效,和声进行体现出德彪西的典型特点,调性上带有多调性特点。音乐内容上这是一首在德彪西作品中为数不多的表达自己失恋心情的作品,其创作背景是:“德彪西曾爱上一位姑娘,当时他在德国北部的一座小城,街面上是一块块石板铺成的路,那位姑娘离开了他,而且再也不愿意见到他,独自一人的他茫然走在石板路上,所谓‘雪’是指当时的心情感到‘寒冷’,是一种失恋的心境”(《德彪西钢琴前奏曲集》注)。现本文试从以下几个角度进行分析。

一、“足迹”与“雪”的动机构成及发展特点

1. “足迹”的分析

在这首钢琴小品中,“足迹”是一个重要的线索。“足迹”的主题仅仅一小节,构成主题的动机包括两方面的元素:一是二度与三度音程,二是短、长对比的节奏。首先看一下音程的特点。

德彪西在关于如何描绘“足迹”上找到了比较贴切的二度音程。(参看谱例1)

谱例1



他使用D、E这个二度音程作为原始动机,二度代表走路的步伐,它作为作曲家迈出的第一步,可以使联想到厚厚的雪地上(虽然作者强调并不是真的雪),一个脚印的出现。接下来的第二步,是由D、E、F这三个音构成的,由叠置的代表第一步的D、E引出来下一步F,貌似三个音构成复杂的音响。然而持续的实际上是三度,这个三

收稿日期:2008-06-23

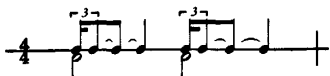
作者简介:韩星宇(1977-),女,内蒙古集宁市人,内蒙古大学艺术学院音乐系,助教,硕士研究生。



度又为音乐的进一步发展提供了新的素材。

在节奏上,作曲家使用了一个较复杂的节奏型,三个十六分音符组成的三连音与长音形成了鲜明的对比(参见谱例2)。

谱例2



这种对比体现出作曲家惆怅、略带沉重的步伐,茫然不知所措,描绘出一个人游移不决的步伐特点。构成这个动机的节奏同时是二重的,在这个“足迹”的下面,还有一个持续的二分音符,也许就是代表着厚厚的雪,也就是作曲家心底忧伤

谱例3



第一乐句以 bB 音开始,级进上行,至 E 音后级进下行,最后落于 F 大调的 III 级音上,其中 bB 与 E 形成三全音的框架结构。第二乐句降低半音开始,依旧级进上行,至 E 音后下行,在旋律进行方向及最高音上与第一乐句保持一致,类似于承接关系,但没有使用三全音结构。第三乐句不同于前两句,因此我在上文提到它具备转的特点,旋律运动抛开了级进的特点,以迂回为主,当然,它还是保持了一些主题的特点,例如 G 与 bD 构成的三全音效果以及结束时同样落在 III 级音上。乐句长度上,第三句有明显的扩充。最后是第四乐句,采用了第二乐句的两个开始音,采用迂回式的上行或下行使乐句得到更大的扩充,结束音为 bD 大调的 III 级音。通过以上分析,我们不由地

的持续。值得一提的是,这个“足迹”的动机以一小节为单位,持续于全曲,是一个固定音型,它始终未展开陈述,只是穿插于各个声部,仿佛是一条细丝线衔接着各声部以及每一个段落,表达了“足迹”上飘着代表不同心情的“雪”。

2. “雪”的分析

音程上,动机依旧以二度音程为主,级进的旋律构成了乐句。此外,三全音的使用也是一个重要特点。全曲共有四个乐句,从动机发展的角度看,乐句之间似乎有起、承、转、合的影子,但由于每一句调性都有所变化,因此音乐情绪上并未体现出明显的起承转合的起伏。现在将每一乐句呈现,并进行比较分析。(参看谱例3)

感叹,德彪西在材料的使用上颇为节俭,任何一种材料决不会仅仅让其出现一次就丢弃,而是要多次利用方可。

节奏上,贯穿“雪”的是三连音,而这个三连音来自于“足迹”的动机,从谱例3可以看出,无论每一乐句有何不同,但三连音始终存在于每一乐句中。横向来看,有一个特点,即每一句都以弱起开始,并在随后的小节强拍上使用延留音或休止符获得不方整的乐句感。还有一个原因,即:纵向看去,“雪”的每一个音出现时,会恰巧落在“足迹”主题的持续音上,使得“雪”落下时产生清晰的声音(参看谱例4)。即使偶尔碰撞在一起,也会使两条旋律的部分音尽量错开。因此,为了达到这两种效果,德彪西精心安排了这一节奏特点。



谱例4



二、丰富的和声色彩

和声是使德彪西成为印象派代表人物的重要武器,他惯用七和弦,尤其是大七和小七和弦,因为它们没有强烈的待解决感。这首作品也不例外,大、小七和弦依旧是主力。该曲体现出半音调性和声的某些特征,其和声色彩较淡,似乎跟主题“雪”的颜色有关。归纳起来,《雪上足迹》和声上具有以下四种和声特点。

1. 二度和弦构成的和声背景

在《雪上足迹》一曲中,作曲家谨慎的使用着每一种和声色彩,首先是D、E两个音按照二度叠置的效果,加入F音后,大二度与小二度不协和的音响再得到叠加,即构成二度和弦,由于其紧密地排列在一起,也就是常说的音簇(参看谱例1)。这种不协和的音响始终以背景的效果存在于音乐中,成为该曲和声上的重要构成部分。

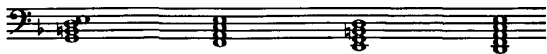
谱例5



4. 七和弦构成的连续进行

从谱例5中可以分析出该曲中关于七和弦的使用状况,将这些和弦进行总结后看出和弦连接

谱例6



由于七和弦的连用是德彪西和声的主要特点,已有很多书籍论述,因此关于七和弦的使用在

2. 三全音的结构使得调性模糊

当足迹在人们心中留下印迹时,它还不足以模糊调性。从印象派起,三全音得到广泛的应用。在模糊调式中心音时,三全音是常用的音程之一。在该曲中,无论是横向的旋律或是纵向的和声,三全音占了一定的比例。虽然德彪西不可能像现代作曲家那样大量地使用这个音程,但这些三全音已经帮他成功地模糊了调性。

3. 平行五度的空灵效果

除了以上两种不协和音响对调性的模糊,还需要协和的音响来稳定暂时的中心音。从功能上讲,低声部的纯五度具有主属的功能性,会起到稳定调式调性的作用。因此,德彪西使用了平行五度作为低音进行,由不稳定进行到稳定音级。对音乐起到了推动作用,并造成了平行五度特有的空灵效果(参看谱例5)。类似谱例5的进行,全曲出现了两次,即第二乐句与第四乐句的低音进行。构成了该曲低音声部的典型特点。

是小7-大7-小7-小9这样的和弦进行(参见谱例6)

此不再赘述。



三、多调性的写作风格

多调性是指两个或多个听觉上可分辨的调中心,印象派的作品以多调性手法写作的作品很多,该曲中也出现了这一特点。为了阐述得更清楚,先看一下单声部的调性特点。

1. 横向以乐句为单位形成调式中心音的转移

通过本文开始对主题的分析,全曲是在一个固定音型的基础上展开的,每一乐句都建立在新的调式中心音上。参照谱例3,逐句分析,可以看出其调性布局如下:

F 大调 - C 大调 - bA 大调 - bD 大调

其中 C 大调转入 bA 大调形成了半音中音关系的调关系;其次,在落音上有一个有趣的共同点,除了第二句之外,其余三句都落在调式的三音上。德彪西这样做的目的是构成悬置调性,他有意打破古典乐派那样强烈的终止感。

2. 纵向构成多调式

上文已经提到,全曲是在“足迹”这个固定音型的基础上展开,因此,在这个 d 小调的固定音型衬托下,它首先与 F 大调构成复合调性,接下来依次与 C、bA、bD 大调构成复合调性。在与 bD 大调复合时,为了减少对斜形成的不良效果,德彪西将“足迹”的音型置于中声部,又在低声部安排了主属的持续音,故而形成既对立又统一的音响效果。

通过对《雪上足迹》的分析使我们看到,处于 19 世纪末期的德彪西从旋律、和声、调性上勇于突破传统,以其特殊的手法描绘了一幅幅印象派的经典音乐画作,这种精神值得我们深思。

参考文献:

- [1][美]库斯特卡著. 20 世纪音乐的素材与技法 [M]. 宋瑾译,北京:人民音乐出版社,

【责任编辑 彩娜】

The Composing Technique of Debussy's Prelude "Footprints in the Snow"

HAN Xing - yu

(Art College of Inner Mongolia University, Huhhot 010010, Inner Mongolia)

Abstract: "Footprints in the Snow" is a piano prelude composed by Debussy with brief and neat techniques and the saving and effective use of the theme. Harmony out embodies Debussy's typical characteristics and there is feature of multi-tones.

Key words: Debussy; "Footprints in the Snow"; composing techniques; theme; tone structure; harmonious color