



# 谈杜兆植先生两首钢琴作品

——从演奏《夜曲》《摇篮曲》所想到的

常 宏

(内蒙古大学艺术学院, 内蒙古 呼和浩特 010010)

**摘 要:** 杜兆植的钢琴作品中,最著名而且演奏最多的就是 $\flat E$ 调《夜曲》和 $\flat A$ 调《摇篮曲》。在演奏方法上夜曲追求细致深入的音乐表现,具有浪漫主义的色调,而摇篮曲追求的是淡雅、细腻和色彩、意境的表现。这两首乐曲在演奏时,指触和踏板的用法也有所区别,《夜曲》要求音色浓重、厚实,《摇篮曲》要求音色透明、飘逸。

**关键词:** 杜兆植;钢琴作品;《夜曲》;《摇篮曲》;音乐风格;和声表现;演奏方法

**分类号:** J605

**文献标识码:** A

**文章编号:** 1672-9838(2008)02-0024-06

杜兆植先生是内蒙古著名的作曲家,其作品多以管弦乐为主,钢琴作品不多,主要是一些夜曲、摇篮曲和钢琴小品。这些钢琴作品与他的管弦乐作品音乐一样具有两个特点:一是浓郁的民族风格;二是深沉的思想感情。而这两个特点又与其精致的和声表现和调式色彩表现结合在一起。在这些钢琴作品中,最著名的且演奏最多的就是 $\flat E$ 调《夜曲》和 $\flat A$ 调《摇篮曲》<sup>[1]</sup>。这两首作品无论从音乐风格上还是从具体的和声使用上都算得上是佳作。作品的成功之处就在于其来源于生活,是在蒙古族旋律歌调风格基础上的自然流露,在民族音乐风格中却又暗含着

西方的浪漫主义的色调。本文就这两首乐曲,从演奏角度分析一下杜兆植钢琴作品的音乐风格及其和声运用特点。

## 对 $\flat E$ 调《夜曲》作品分析

$\flat E$ 调《夜曲》是一首抒情的复三部的乐曲,乐曲开始从低声部以一个贯穿于整个A段的基本音型平稳进入。如,

谱例 1



这个音型是主和弦的分解和弦,采用的完全是五声化的歌腔音调类型。这很容易使人联想到肖邦的夜曲,音型一开始便有了鲜明的民族风格。

之后在这个音型的基础上旋律从高声部开始以次强拍平稳进入,接着旋律又以延伸的方法展开并且开始了调式的转换,分别落在徵音( $\flat B$ )、角音

收稿日期: 2008-05-10

作者简介: 常 宏(1969-),男,蒙古族,内蒙古呼和浩特市人,内蒙古大学艺术学院附中,副教授,博士。



(G)、徵音( $^bB$ )、商音(F)、徵音( $^bB$ ),最后又回到宫音( $^bE$ )上。这样安排,加强了调式色彩的变化。另外,旋律所特有的较长呼吸明显带有蒙古

族音乐悠长起伏跌宕的特点,特别是节奏在各种连音基础上的变化展开,使得旋律丰富多彩委婉多姿。如,

谱例 2



此外,乐曲在 A 段的下句(b 段)又作了扩展,从 C 羽调式不断转向 A 羽调式;而每次的羽调式和弦都是大和弦;也就是说,主音是羽音,但和弦运用却是一个宫调明亮色彩的和弦。这一乐段都是以这样的特点不间断地向羽调式转调,直

到 A 宫为止,形成了第一个小高潮。而且从 b 段开始,织体也有所改变,原来流动的音型改为柱式和声织体,拍子也改用变换拍子的形式从 6/4、5/4、4/4,最后再回到 6/4 的 $^bE$  宫调式的主题 a 段,构成了复三部的整个大的 A 段(a + b + a)。如,

谱例 3



中段 B 是一个小型的两段体,“a + a”小华彩乐段。乐曲是从 $^bG$  宫开始的,4/4 拍子,是在中

低音声部以切分节奏的形式奏出一个沉思性的主题。如,



#### 谱例 4



这个主题经过模进、反复以及音域一次次地提高,逐渐由压抑变得稍稍开朗起来,在一小节的过渡句后,转到了b乐段。之后,主题继续反复,通过<sup>b</sup>G 宫和<sup>b</sup>B 角相互交替,突然从<sup>b</sup>G 宫转向了C 宫。接着,通过C 宫调中的徵和弦形成华彩再前置地转回到<sup>b</sup>E 宫的A 段,中段结束。不过这时的A 段已是压缩了的A 段,即,只有一个乐段,而

不再是a + b + a 乐段形式了,只是在乐曲最后加了一个小小的尾声。尾声很有特点,和声运用也很特别。在四小节里,通过运用<sup>b</sup>Ⅲ级和弦与升五级音的属七和弦,以及<sup>#</sup>Ⅱ级和弦和降六级、七级、三级音组成的色彩性和弦,把乐曲所显示出的基本音型由低声部逐步平稳地移入高声部,最后停留在主和弦上安静地结束了全曲。如,

#### 谱例 5



这首作品作于“文化大革命”刚刚结束、改革开放的春风刚刚吹拂的时期,是作者在静夜里思前想后感慨万分的背景下创作而成的。作品充满了其对幸福的向往、期盼以及对人生的深思。这首乐曲在情感表达上,丰富、深邃;在和声语言上,多彩、精练;在曲式结构上,干净简练、富于逻辑性。其作品本身没有什么炫技之处,但在音乐上想要很好地诠释其内涵,得需费一番功夫才行。

#### 对<sup>b</sup>A 调《摇篮曲》作品分析

杜兆植先生喜欢写摇篮曲作品。他写过管弦乐的摇篮曲,马头琴独奏的摇篮曲,女中音独唱的摇篮曲。有人曾问过他为什么喜欢写摇篮曲,他说摇篮曲作品来自于传统,来自于生活。传统民歌中的摇篮曲,其背后的许多故事都会让人难忘。特别是上世纪六七十年代草原上的母亲曾以其宽



阔的胸怀哺育了一大批南方水灾后留下的孤儿,那种感人事迹至今让人难以忘怀。他的这首钢琴作品 $\flat$ A调《摇篮曲》就是在这种背景下完成的。

这是一首复三部的钢琴小品。A段的a句一

#### 谱例6



开始是四小节摇篮曲的节奏,之后右手弹出摇篮曲A段的主题,在 $\flat$ A宫调上缓缓地咏唱着一个小节悠长的歌调。如,

A乐段在 $\flat$ A宫上终止后有一个八小节的过渡句,是由C羽向G羽D羽层层转调,最后转向C宫。经过这几小节的转折后转至b主题再现于

#### 谱例7



C宫。这时音域提高了,织体也有所改变,像是草原上晴朗高远透明的夜空。如,

之后乐曲由C宫转向了G徵调式,最后转至 $\flat$ B徵后停顿,回到 $\flat$ A宫上。经过一个四小节的过

渡,再现了主题a句。不同于主题a句的只是在右手的织体上轻轻碰出了一个小二度音程,来表



现秋天寂静的草原上传来秋虫的唧唧声。如,

谱例 8



当 a 句再现完成后主题继续发展,又形成了一个过渡。这时乐曲转向四个升号的 E 宫,摇篮

的摆动停顿了,乐曲开始缓和起来,并转入 B 段,也就是对比的中心段落。如,

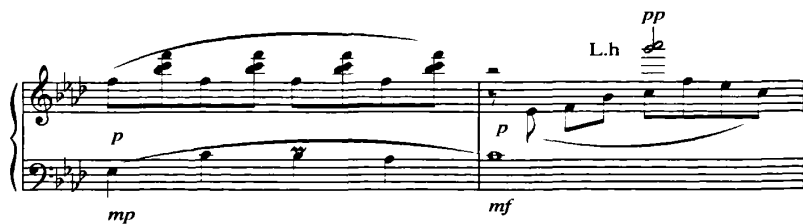
谱例 9



B 段是一个两段体,由 a、b 两个部分构成,a 部分旋律唱出了欢乐的歌调,b 部分旋律发出的音响表现星空闪烁。这一段作者要求音乐表现银光闪闪的星空,因此左手摇篮的摆动不很明显,只是作为草原安静背景的衬托,而描写星空闪烁的旋律却是通过右手在高音区奏出晶莹的音符来表现的。这个旋律仍然是 A 段的主题,是 A 段主题的变化和发展,旋律由 E 宫逐步转入了<sup>b</sup>F 宫。当中段 coda 琶音的华彩逐渐安静下来时,乐曲进入

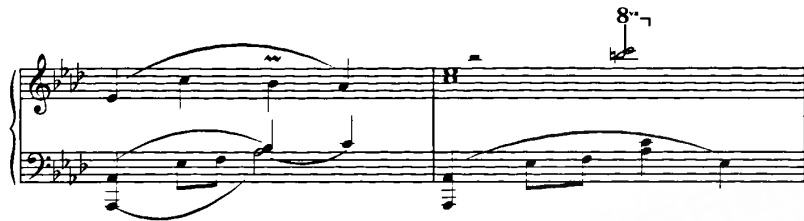
夜深人静的过渡段。旋律在<sup>b</sup>A 宫调上以很弱的音响在低声部缓缓吟唱出主题音调,逐步再现到 A 段上。这个 A 段是压缩了的 A 段,旋律在左手,像是大提琴或马头琴的吟唱,右手是摇篮式夜风轻拂,并进入小二度的轻碰,表现草原上悠远的秋虫唧唧之声。当全曲的尾声 coda 来到时,摇篮节奏仍在缓缓的摆动,母亲的摇篮曲仍在哼唱,静夜中传来秋虫唧唧声一切融入了夜的宁静。如,

谱例 10





## 谱例 11



$\flat A$  调的《摇篮曲》写的很有意境,蒙古族风格也很浓郁,要求演奏者指触漂亮。其细致深入的音乐表现与《夜曲》是不同的,《夜曲》有一定的戏剧性,而摇篮曲更多表现的是色彩和意境。这两首乐曲的和声都十分讲究,但又有所不同。《夜曲》除了和声的民族风格外还多了一些西方浪漫主义的色调,而《摇篮曲》五声音阶的和声风格则更突出些,色彩则更淡雅、细腻,所以两首乐曲的演奏方法在指触上、踏板的用法上也应有所区别。《夜曲》要求音色浓重、厚实,而《摇篮曲》要求音色透明、飘逸。这两首乐曲在演奏技术上都没有什么困难,可以说无技可炫,但在音乐表现上都要深入、细致,都着意于旋律之美。

总之,想要很好地把握杜兆植先生钢琴作品

的音乐风格,很有必要对其作品作详细地分析。这两首作品无论是调式色彩,旋律风格,还是和声织体等,都体现了其作品浓郁的民族风格和丰富的音乐表现力。因此,演奏中如能领会这些音乐元素,并把作品所追求的音乐表现诠释出来,才能很好地体现其作品的音乐艺术特色,才能很好地表达作者深沉的文化内涵和思想感情。

## 参考文献:

[1] 杜兆植. 杜兆植室内乐作品选[M]. 呼和浩特: 内蒙古人民出版社, 2003.

【责任编辑 莎日娜】

## On Mr. Du Zhao - zhi's Two Piano Opuses

CHANG Hong

(Art College of Inner Mongolia University, Huhhot 010010, Inner Mongolia)

**Abstract:** The most famous piano opuses of Du Hao - zhi which have been performed most are  $bE$  nocturne and  $bA$  Lullaby. In his performance of nocturne, he seeks meticulous and profound musical representation with romantic tonality while playing Lullaby, he seeks exquisite and elegant presentation of colors and artistic conception. These two pieces are also different in performance concerning pizzicato and pedal operation and nocturne requires thick and stressed tune while Lullaby asks for lucid and elegant tune.

**Key words:** Du Zhao - zhi; piano opuses; Nocturne; Lullaby; music style; symphonic; way of performance