

旗袍C.C

■ 作者：蒋俊杰

本次制作的是由台湾原型师笑笑制作的旗袍 CC。这只作品以“台湾原型战线”的身份参加过 WF2012 冬，笔者也是非常有幸能够做到其原模。这款模件的质量属于中上，制作过程还是非常愉快的。除了偶尔的气泡，打磨过程非常顺利。

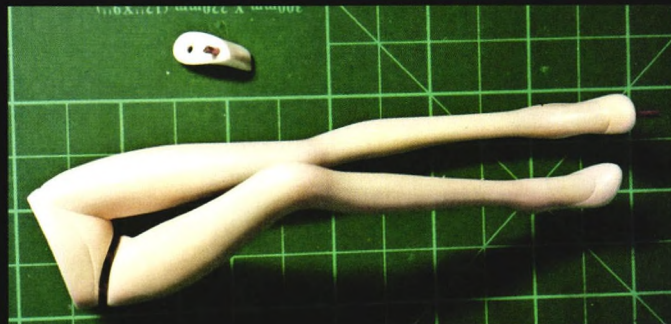




首先遇到的就是胸部这块零件的气泡，用AB补土填满干燥一天后慢慢打磨。如果依然希望使用透明肤色法，可以考虑配出一个类似原件的颜色，局部喷涂。



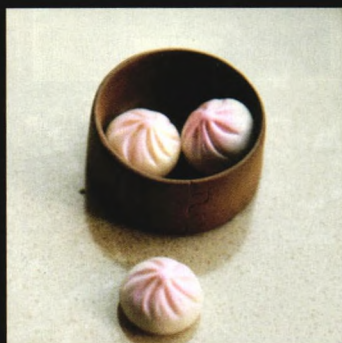
旗袍的色调是决定这款GK是否出彩的重要因素。笔者最终使用郡是猩红色作为底色，酒红色作为阴影，最后在高光处适当喷涂盖亚GP02。需要注意的是，由于一些分件问题，必须首先对胸部的肤色进行上色，然后遮盖完之后再上红色。



由于这条腿是整个手办与底座的唯一支撑，所以为连接部分的零件打了两个桩，一根桩插入脚底，一根不穿透。注意不要打太深而且洞口不能开太大，以免零件变脆弱。



另外腿部的只有两块分件，依然是肤色先做然后进行一些遮盖。鞋子做成光油效果最佳，内内则是与两侧蝴蝶结一样的淡紫色。



C.C.手上的包子是这款手办另一个比较有趣的地方。笔者放弃了蒸笼原画的黄色，采用了比较写实的褐色，在其边缘喷透明褐色。包子则比较简单是普通的白色添加微量黄色，顶部薄喷阴影（光油内滴入一滴荧光粉色）。



最后的底座部分，使用了珐琅漆，滴入后擦除多余部分，最后上一层光油。



面相方面，这一款GK附送了眼睛水贴。原型的眼眶并没有切好，笔者建议还是最好利用水贴，还原最佳。由于水贴的比较厚也没有飞边，这需要非常耐心地操作。虽然原件附送了两张水贴，笔者依然建议取下眼睛部位而放弃睫毛和眼皮线提升成功率，睫毛等采用手绘。最后要覆盖光油，可以完全消除厚水贴的痕迹，此外一定要等完全干透以后覆盖光油，否则会造成气泡。