

欲呕，世苟有观风者，以吾国近三百年之画视之，当深知此民族之不振矣。”（同上）

所以他大声疾呼“故欲振中国之艺术，必须重倡吾国美术之古典主义，如尊宋人尚繁密平等，画材不专山水。欲救目前之弊，必采欧洲之写实主义，如荷兰人体物之精，法国库尔贝、米勒、勒班习，德国莱柏尔等构境之雅。美术品贵精贵工，贵满贵足，写实之功成于是。”（《徐悲鸿用无线电演说美术》）

徐悲鸿赖以改良中国画的基础就是欧洲的写实主义，他为之身体力行，顽强地践行着这一在他看来“美术品……必须有谨严之 Style，如画如雕”（《世界美术之起源及其真谛》）的良方。

我想，徐悲鸿先生的“绘画为造型艺术之主干”，其与吴冠中先生“笔墨等于零”的要义并不相悖：而“故欲振中国之艺术，必须重倡吾国美术之古典主义，如尊宋人尚繁密平等，画材不专山水。欲救目前之弊，必采欧洲之写实主义，如荷兰人体物之精，法国库尔贝、米勒、勒班习，德国莱柏尔等构境之雅。美术品贵精贵工，贵满贵足，写实之功成于是。”当是开吴冠中先生“西中结合”之先河。

在我看来，吴先生“西中结合”的艺术观念是历史的必然，吴先生“西中结合”的艺术实践是时代的必然。

杰出的物理学家李政道先生认为，艺术家和科学家一样，一生都在追求真理，所不同的是，科学家面对的是大自然，艺术家面对的是整个人类。在李先生看来，吴先生的艺术是超越时间、空间和跨越文化的，是无国界的。所谓“艺冠中外”，舍“西中结合”何以为之？

英国牛津大学圣凯瑟琳学院荣誉院士、著名美术史家和艺术批评家苏立民（Michael Sullivan）教授认为，吴冠中先生成功地将东西方艺术融会贯通，他抽象的画法极具影响力。并就现当代艺术形成的挑战及画家如何有选择性地加以探讨，认为关键是要真实、真诚，对生活、大自然和艺术充满激情并具备表达这些感情的技巧。我想，这大概就是奥地利著名表现主义画家席勒关于艺术创作所主张的三个冲动，即：面对描写对象内心的感性冲动、找到表达自己感性冲动的形式冲动，以及消除感性冲动中自然要求和形式冲动中理性要求的游戏冲动。

中国艺术研究院院长、文艺理论家王文章先生就非常肯定吴先生“笔墨等于零”、“风筝不断线”这一富有哲理性的艺术思想，并提醒人们：要完整、全面地理解吴冠中先生真正的思想含意，关键在于要弄清楚究竟是什么样的笔墨等于零。

由此，我有如是想，即：童教授之所以认为“吴先生的‘西中结合’，也是一堵墙”，是因为童教授并没有“完整、全面地理解吴冠中先生真正的思想含意”，也没有“弄清楚究竟是什么样的笔墨等于零”。究其实质，在童教授的心目中“齐白石、黄宾虹、潘天寿、傅抱石、李可染等”这堵“墙”实在是太高、太厚了。如果说童教授的“不得不辩”是“一针见血”，那么这一“一针见血”恰是凸显了其自身对“国画”的狭见。当下指着稍有“偏离”齐白石、黄宾虹、潘天寿、傅抱石、李可染等“传统”的画说“这不是国画，那不是国画”的人确实是大有人在，而这与“于油画、版画有何损害？”无涉。

套用童教授的一句话，那就是：童先生是一位教授。创作或观念上的“狭见”，可以促成其本人的艺术个性。但唯我独是、发为普遍性的“思想”，以一己的是非为是非，难免翻为谬妄。

（本文原载《中国花鸟画》2006年第6期，经《中国花鸟画》同意转载）

## 淮阳泥泥狗

## 艺术的造型规律分析

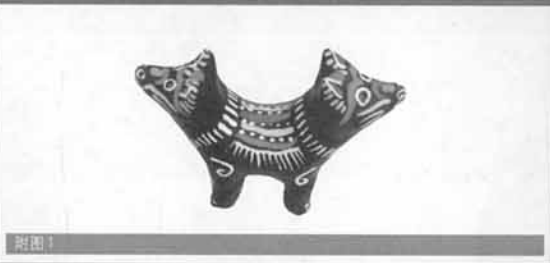
■ 撰文 / 程格格

淮阳泥泥狗又称“陵狗”、“神狗”，是淮阳“二月人祖庙会”上民间泥玩的总称。造型古朴、怪诞神秘、刻绘稚拙的淮阳泥泥狗在造型上浑朴、大气，形象出人意料，用笔道劲有力，具有远古风韵的神秘感和崇高感。它的造型不仅体现了中华民族生命意识的造型观念，也反映出其自身独特的造型特征和造型手法。

### 一、生命意识的造型观念

#### 1. 阴阳哲学造型观念

中国古人很早就发现了生命创造的基本原理——阴阳结合。也就是男女异性交合并把这一原理运用到世界万物，“一阴一阳谓之道”成为中华传统文化认识世界的根本方法，也是中华文化中重要的内容。无疑，制作泥泥狗的淮阳当地民间艺人继承并发扬了这一造型观念。淮阳泥泥狗中的“连体类”（附图1）、“两头类”以及“骑”、“驮”、“背”、“抱”等造型皆可释为牝牡相合或牝牡一体的交媾动作。阴阳八卦哲学造型观念就成为这些怪异朴拙的泥泥狗造型的哲学基础。



附图1

#### 2. 五行哲学造型观念

五行最早在殷商卜辞中出现，一般是指金、木、水、火、土五种元素或物质，它们之间具备相生相克、相化相制的功能，包含万物生生不息的观念，可以象征自然和社会的一切。五行哲学来源于中国人以我为中心的思维形式，这种思维方式决定了中国人在对图形的处理过程中，注重和强调个体的感受和感情，不重真实而又能够准确地反映自然现象和秩序。淮阳泥泥狗追求对称、向心、饱满的造型方式就充分体现了这种以自我为中心的思维方式。其中“猫拉猴”、“猴头燕”、“连体猴”、“四不像”、“九头鸟”以及“多角怪兽”等典型造型都可以说是当地民间艺人对当地民俗中的“阴阳相合”、“牝牡相交”思想，以及远古



附图2

时期人类的生存愿望和生活意味的物化表达。淮阳泥泥狗就是以这种主观倾向的夸张变形、空间综合和随意性的造型意识来塑造形象,从而给人以古朴、浑厚、原始、凝重的审美感受。

## 二、别具一格的造型特征 (附图2)

### 1. 对整体造型的把握

淮阳泥泥狗作为庙会上出售的泥玩具,必然要求其以鲜明、醒目的形象出现在人们的视野中,因此就形成了其大胆取舍、夸张提炼的整体概括的造型特点。如淮阳泥泥狗“连体类”、“十二生肖”等造型大都舍弃细节,强调表现整体的形象对比和繁简对比,只求形似,不求精确,给人以写意性的一目了然的视觉直观感受。淮阳泥泥狗的这种整体的造型意识和原始先民的情绪、感情状态以及当地风俗相关。当地民间艺人往往能够充分依据原形的形象特征,使淮阳泥泥狗的每一部分都能够体现出实用和审美这两种功能,并使其在整体上保持协调统一,呈现出一种肃穆神圣之感。

### 2. 对特征部分的敏感

正如儿童总是把他们认为最重要的或者最感兴趣的事物画在纸的中央极力放大以至于违反对象的现实关系一样,淮阳泥泥狗的造型同样有着对事物重要物象的敏感。淮阳泥泥狗中寓意深刻的“猫拉猴”(附图3)的人猴腹前就刻绘有覆盖整个躯干的生殖符号纹饰,并且在鸟、兽、蛙、龟等各种动物形象上也都有此类纹饰。“人猴”造型就是淮阳民间艺人以直观感知的造型意识,捕捉到对象最为动人、典型的特征,并且进行大胆取舍夸张,甚至完全忽略了下半身,竭力夸大半浮雕状。绘有生殖符号纹饰的躯干,突出表现了女性性特征。这种放大特征部分、省略非特征部分的造型方法还折射出了中国传统的“以大为美”的审美心理特点。此外,“人猴”的特征部分被重新构合的新的形式特征也反映了原始先民的女阴崇拜。



附图3

### 3. 造型趋于程式化

淮阳泥泥狗中的人猴、怪兽、禽鸟、鱼蛙、土坝等造型因其高度概括、简化和长期出现,逐渐形成了一些比较古老的表现形式,发展成为程式化的形式感强烈的固定模式。世代制作泥泥狗的淮阳民间艺人讲述章老人对笔者说几乎全部的泥泥狗造型都有传统保留下来的老模式,而且这些老模式谁也不能改动,改了就不是“人祖爷”的人和狗了。又因为淮阳泥泥狗主要是在庙会上兜售,制作量很大,加上艺人们手工技艺精湛,所以在其造型和纹饰绘制上逐渐形成了一定的套路,基本上保持了一种“程式化”倾向,表现出“符号化”语言的特点。这些程式化造型的淮阳泥泥狗强调了事物的共性,弱化了它们的个性,也反映了艺人们高度的概括和抽象能力。

## 三、多元方式的造型手法 (附图4)

### 1. 点、线的构成

点、线是淮阳泥泥狗艺术的主要造型手段,也是其最基本的表现方式。淮阳泥泥狗在外形上非常概括洗练,较长的线构成它最大的结构,

间有短线和圆点充实长线周围。淮阳泥泥狗周身绘有五彩纹饰。这些纹饰主要是以点、线的方式表达的。淮阳泥泥狗的点用得密集丰富,圆点、方点、大点、小点,把点的运用发挥到极致;线的丰富多样是淮阳泥泥狗造型用线的典型特征。

它的用线的变化主要表现在以下三个方面:第一,淮阳泥泥狗以直线、曲线、弧线等线的起伏、回转、放射等运动方式来加强纹饰的整体律动感。第二,淮阳泥泥狗用线的粗细和间距被适当地控制。线的粗细具有强烈的节奏,而且还使得线自身获得了内在的力度。间距的变化使线之间产生了丰富的意象效果。第三,线条的组合和变化成为淮阳泥泥狗纹饰构成的主要方式。这

种表现性因素很强的线的组合和变化显示了最原始的审美价值取向。

此外,淮阳泥泥狗艺术的点和线在绘制过程中也是富有变化的,这是因为淮阳泥泥狗传统的着色工具是用高粱秆削掉一面做成的,在绘制线条时,蘸颜料的多少决定了一组线条的粗细,呈现出相似而又富于变化的效果。通常,由于其绘制过程中速度较快,线条的效果就显得流畅肯定、淳朴自然。

### 2. 块面造型

在早期的纹饰上,块面组合是空间表达的主要方式之一。淮阳泥泥狗所有的底色都是黑色,底色以平涂方式成为装饰中唯一的“面”,这个面使淮阳泥泥狗的块面造型与点、线、色的变化交织在一起,使点、线、面、色的块面分割成为淮阳泥泥狗空间感表达的主要方式之一,也使得整个纹饰具有了强烈的崇高感。

### 3. 色彩造型

马克思说过色彩的感觉是“一般美感中最大众化的形式”。淮阳泥泥狗色彩的基本基调是强烈和单纯,强调色彩特有的张力、刺激性和表现性。从审美感受上讲,色彩更偏重于感觉,偏重于生理。黑、白、赤、黄、青五色是淮阳泥泥狗的主要颜色,在古代一直被视为“正色”。淮阳泥泥狗先以黑色作底,再以红、黄、蓝、白、绿点画,对比强烈明快而又不失和谐,沿用了传统的五色观和黑色文化进行组织色彩搭配。

### 4. 绘塑结合造型

绘塑结合手法是淮阳泥泥狗艺术重要的造型方法之一。淮阳泥泥狗在制作上都是先用大大小小的泥捻捏塑出大体雏形或者用简单的模具制作出雏形,之后用雕塑工具塑造细节、捏塑整理,突出表现对象的典型特征;最后再用着色工具进行点绘。这种简便性和随意性很强的捏塑手法使得民间艺人能够迅速捕捉原形特征,发挥创造的自由。点绘出的具有宽窄、粗细、曲直、缓急、长短变化的线和捏塑造型表面上的形象,素面的底色以及色彩的绚烂结合起来,达到了整体造型上圆融贯通和绘塑结合的完美统一。

总之,淮阳泥泥狗艺术就其造型艺术形式而言,它的造型意识、造型特征、造型手法不浅薄、不平庸,具有鲜明的艺术个性。因此,研究淮阳泥泥狗艺术的造型规律不仅有益于挖掘民间艺术,吸取民间艺术的造型规律,而且对于保护民间艺术文化遗产、弘扬传统民族文化、滋养中国现代艺术的发展都具有重要的艺术价值。

(注:文中所用淮阳泥泥狗图片由淮阳民间艺人许述章先生制,笔者拍摄,特此感谢!)

(程格格 辽宁师范大学美术学院)

附图4

