

古朴神秘的淮阳“泥泥狗”

马蕾

(河南省工业设计学校, 河南 郑州 450002)

淮阳古称“宛丘”，是中国古代神话传说中三皇五帝之首——太昊伏羲的建都地和陵寝之地。今天的淮阳地处豫东平原，泥泥狗是当地民间泥塑的统称，而不单指用泥土做成的狗的造型，当地老百姓叫它“灵儿狗”、“陵狗”，说它是给“人祖爷”守陵的，把它奉为祭祀人祖伏羲用的一种吉祥物。

当地关于泥泥狗的起源大致有这么几种说法：一是女娲造人说，伏羲和女娲在抁土造人之后用剩下的泥捏成了小狗、小鸡等造型，即后来的泥泥狗；二是说泥泥狗作为泥娃，是起源于人们祈子信仰的习俗；三是说泥泥狗的起源与明朝的皇帝朱元璋有关，朱元璋在兵败荥阳时被元兵追到陈州伏羲庙，无以为生，就在太昊陵前做了泥玩具叫卖，后来便流传开来且代代相传至今。

泥泥狗古拙怪诞，外部造型多为男性生殖特征的变体；以黑为底，用五彩色绘制抽象图形纹样，有孔可吹奏。无论其造型还是纹饰都富远古时期生殖崇拜的象征，是民俗文化中一种极为典型的艺术形式，被中外学者誉为“真图腾”“活化石”。

伏羲文化遗风颇盛的淮阳民间现在仍会在庙会上表演“担经挑”。“猴头燕”、“双头狗”等双头缠绕胶结的形象，就是以泥泥狗的形式对“担经挑”所表现的民俗的固化艺术品，是民众所接受的对于生殖崇拜的物化形式。

淮阳沿袭至今的传统文化遗风，展现了中原地区的先民们对人类起源的自我理解，也从民俗层面解释了淮阳泥泥狗源远流长的文化由来。作为一种悠久民俗的物化形式，淮阳泥泥狗对中原地区文化发展的脉络起到了一定的映射作用，也深刻表现了民间美术与当地民俗、民风之间密不可分的依存之体。

一、泥泥狗的造型艺术

泥泥狗是民间艺人们从古到今口传心授，手工控制的泥塑玩具，只有少数品种用单片模子翻印。它的造型种类多达 500 多种，大多趋于抽象，其中最典型的形象主要为以下六种：

人面猴：人面猴是泥泥狗中最具代表性的造型，被视为“人祖”伏羲、女娲的形象，人们称之为“人猴”或“人面猴”。人面猴被塑造得表情肃穆，神态庄严，人猴同体却又似人非人，似猴非猴，一副神圣不可侵犯的模样，这一形象既是物的人化，又是人的神化。类似形象在《山海经》中有多处记载。“东海之渚中，有神，人面鸟身，珥两黄蛇，名曰禺猼。黄帝生禺猼，禺猼生禺京。”

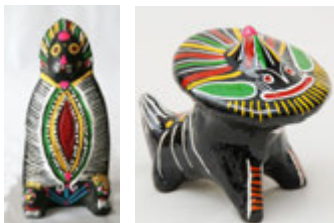


图 1 人面猴 图 2 草帽老虎图



3 猴头燕

猴头燕、锦鸟：“猴头燕”是猴、鸟结合的“猴头燕身”形象。泥泥狗中的“猴”即人，“燕”也非寻常所说的燕，它是鸟类泛称，即玄鸟。因此“猴头燕”即“人面鸟”。泥泥狗中的“锦鸟”，又称为“燕”。《山海经》中对鸟的记载达 16 处之多。如《海外东经》记载：“东方巨芒，鸟身人面，乘两龙。”这众多的复合“人鸟”类形象与泥泥狗中的猴头燕与其说是偶合，不如说泥泥狗是以其为原型发展而来的。

草帽老虎：又称“草帽”、“草帽虎”或“扇面虎”。草帽老虎是人和兽相结合的造型形象，有的圆帽尖顶，有的帽为面平，有的头部上下都有帽檐儿，有的脑后呈扇面状；多数帽上彩绘鼻眼。

多头鸟、兽：有双头兽包括“两头狗”、“两头马”、“双头鸟”、“猫拉猴”，多头的有“多头斑鸠”、“九头狮子”等。这是别处泥玩极少见到的两头形象，两个头或等高或一高一低，拥有同一个身体和四条腿，紧紧相连。闻一多先生说：“谓之两头者，无论是左右两头还是前后两头，都是两蛇交尾状态的误解和曲解。”双头兽即为古代男女交配的隐喻。



图 4 猫拉猴

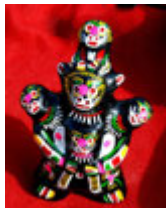


图 5 多头猴

埙：“埙”是古代的一种吹奏乐器，流传于淮阳民间的这种被称为“小埙笛”的泥泥狗，底色为黑，形状似梨，大的七孔，

小的三孔，可吹奏出不同的音阶。

其它动物造型：有独角兽、多角兽、四不像、小香龟、小泥鳖等。

二、泥泥狗的装饰特点

每年入冬之后民间艺人们利用空闲时间捏好泥坯子，待坯子干至八九成时收起来，等到来年开春庙会开始之前，才将泥坯子拿出来彩绘。

泥泥狗的彩绘方法与其它地区的泥玩有所不同：将染衣服的黑色染料“煮黑”加上皮胶，放入大锅中加水煮至颜料彻底溶解，放凉，再把成批的泥胎放在铁丝编的笊篱里，快速浸如染缸中并迅速捞起，或者把泥胎放入容器中，从上淋浇黑色染料。等泥胎染得通体发黑后，再一个个拿出晾干。彻底晾干以后使用广告色开始“点花”，点花用的工具不是毛笔，而是削成斜面的高粱杆，根据泥泥狗的大小不同，也会选择粗细不同的高粱杆来作笔，高粱杆的芯能够吸附广告色，便于艺人控制笔触。

淮阳泥泥狗，全身黑底色，以红、黄、白、绿、蓝等色勾画图纹，这正是根据华夏民族古老的“五色观”和“尚黑文化”而进行组织搭配的，色彩对比强烈，既庄重又活跃，艳丽而不俗。

泥泥狗的纹饰体现生殖信仰，在人猴的腹部常绘有女性生殖器纹样，其它装饰纹样也是围绕这一主题进行安排，这是泥泥狗一个相当重要的特征。泥泥狗形体上的图腾纹饰符号，大致可分为：鱼纹、花叶纹、太阳纹、曲折纹、三角纹等，都属于女阴崇拜的变异形式。艺人们凭本能的直觉感受，在虚幻、神秘的怪异物体上，勾勒和点染各种色彩和线条，构成抽象的具有女性生殖崇拜的纹饰符号。每个艺人由于性格、年龄不同，用高粱杆点画出来的线条感觉也不尽相同，线条稚拙而不失生活活泼，色彩绚丽而不失沉稳。不同形状、不同色彩的纹样互相衬托、互相对比，构成一种视觉的跃动感和形式美感。配合黑底五彩上色，使泥泥狗释放出一种原始图腾艺术的魅力，具有强烈的视觉冲击力 and 现代感。

从形状、色彩、线条、图纹等各方面体现出的动物信仰、民俗信仰、祖先崇拜等思维形式，体现出泥泥狗的文化意蕴往往是同人类的繁衍和延续有关的，在泥泥狗的重要传播地——淮阳太昊陵庙会上，也依然流传着摸“子孙窑”、“栓娃娃”等习俗，这些民俗文化充分体现了在科学不发达的情况下，远古先民们对生命的产生与延续的崇拜。