

# 走进古代女性的闺房

文 一凡道人

## 【镜子】

青春正二八，生长在贫家。

绿窗春寂静，空负貌如花。

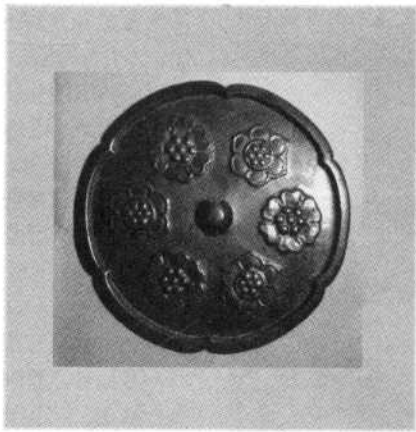
我记得这四句话是学唱京剧的花旦必先学的念白，是说陈妙常初怀的情思。虽是坤道，但毕竟是妙龄的少女，自然有一番女儿家的心事。而古书中描写的闺中女儿多半是自恋的，在她爱上一个人以前，她先迷恋的人是自己，最好的闺友是能让她看到自己的镜子。最有名的镜子应该是一条叫做若耶的小溪吧，那个在溪畔浣纱的姑娘的美丽倒影，把鱼儿都羞得潜到了水底，留下了千百年说也说不完的故事。

铜镜在古代用以梳妆照面和照妖避邪，现存最早的铜镜出土于殷墟的妇好墓，想必那一个协夫出征的英雄女子心底也是极爱美的，更不要说世间平凡的女子了。在西汉年间，人们就开始用铜镜作为男女爱情的标记、信物，取“心心相映”之寓意。生前互相赠送，“朝夕相伴”，死后随之埋入墓中，以示“生死不渝”。

唐苏鄂《杜阳杂编》里有一个“破镜重圆”的故事，记述了南朝乐昌公主与驸马徐德言历经磨难与悲欢后终得相聚的故事。这个词现今仍常用以比喻夫妻失散后重逢或离异后重归于好。宋代黄坚《沁园春》里写：“镜里拈花，水中捉月，觑着无由近得伊。”不由得让人想到《红楼梦》里那一场镜花水月的梦境，那一场深深的无望的爱情。

## 【亵衣】

古代女子的内衣最早被称为“亵衣”。“亵”意为“轻浮、不庄重”，可



见古人对内衣的心态是回避和隐讳的。

中国内衣的历史源远流长，最早的史料见于汉朝。古代女子内衣蕴藏着不尽的昔日情怀。“前圆后方，前短后长，这是应和天地人合一的传统理念；过腰、胸、肩等分别系带，是为了在流动中达到不同的‘塑身修形’效果。袋口的拼接处，必须绣上小幅图案来遮住线的结点，保持画面完整，这便是所谓‘出境生情’”。古代女子的内衣汇聚了绣、缝、贴、补、缀、盘、滚等几十种工艺，用以表达不同的主题。可惜有些工艺今天已经失传。

《红楼梦》六十五回写尤三姐“松松挽着头发，大红袄子半掩半开，露着葱绿抹胸，一痕雪脯”和贾珍、贾琏两个牛黄狗宝喝花酒，泼辣洒脱、嬉笑怒骂，把两个不知耻的男人耍了个够。可等她日思夜想了五年的柳湘莲冷脸出现时，她泪如雨下却连一句辩解的话也说不出，惟有一死表明心迹，可怜“揉碎桃花红满地，玉山倾倒再难扶”。

## 【青丝·情丝】

青丝绾络结齐眉，可可年华十五时。窥面已知侬未嫁，鬓边犹见发双垂。

这是《竹枝词》里的句子，古代女子十五岁谓及笄之年，青丝的故事也就此开始。头发是古代女子感情的载体，青丝，就是情丝。一缕情丝，总是要以所爱的男子为寄托，犹如藤萝之依附乔木。在古人笔记中传世爱情故事，处处可见古代女子以秀发相赠、以身心相许，而这些故事大都以男人的背信弃义收梢。剪下一缕青丝当做信物赠给情人时，她并不知道那丝丝

缕缕最终缠住的只是自己。

有一个上古时代的传说：巴人首领康君率船队顺清江西征，在盐池与美丽的盐水女神相爱，康君把自己的绺头发送给女神说：“结上它吧，我要和你同生共死。”但康君不愿停止西征的脚步，女神恋恋不舍化做飞虫拦住了他的去路，想挽留他，康君就在阳石之上一箭射死了女神，女神死时脖颈上还缠绕着他送的头发。

### 【梳篦】

中国自古便注重礼仪，人们对自己的仪容装饰十分重视。梳篦使头发洁净无尘、丝丝齐整，早在四千年前，我们的祖先便有了插梳的习惯。

春秋以前的梳子形制复杂、装饰考究，但外形特征基本一致，都是直竖形：梳把较高，横面较窄，很少作方形或扁平的。从战国到魏晋南北朝，梳篦的材料一直以竹木为主，尤以木料最常见。梳篦的造型，多上圆下方形似马蹄。隋唐五代的梳篦，多作成梯形，高度明显降低，其质料及装饰视用途而别。宋朝以后，梳子的形状趋于扁平，一般多作成半月形。明清时期的梳篦样式，基本保持宋制。

### 【妆粉·胭脂】

战国时期的女子已开始以铅粉扑面、黛黑画眉以把自己变媼为妍。《楚辞·大招》中即有“粉白黛黑，施芳泽只。长袂拂面，善留客只”之说。《韩非子》也云：“故善王媼、西施之美，无益吾面，用脂泽粉黛，则倍其初。”当然，最有名的话还是出自《战国策》中那句“士为知己者死，女为悦己者容”。

古代的妆粉，有两种成份，一种以米粒研碎后加入香料而成，故粉字从“米”，从“分”；另一种是糊状的面脂，俗称“胡粉”，因为它是化铅而成，也称“铅粉”。

除米粉、铅粉外，妆粉也有用其它物质制作的。如在宋代，有以益母草、石膏粉制成的“玉女桃花粉”；在明代，有以紫茉莉花籽制成的“珍珠粉”；在



清代，有用滑石及其它细软的矿石研磨而成的“石粉”等等。粉的颜色也从原来的白色增至多种颜色，并掺入了各种名贵的香料，使之更具迷人魅力。

古代和妆粉配套的主要化妆品是胭脂。胭脂亦作“焉支”、“燕支”，它是一种红色的颜料，也是妆面的主要用品，类似今天我们用的腮红。

### 【手帕·穿心合】

现在已经没有多少女孩子用手帕了，而手帕于古代的女子则是首饰一样的闺私，它通常被叠成同心状掖在臂钏里。手帕是体己而温暖的，因此古代女子结拜金兰姐妹也称“手帕交”。

在手帕的一角缀上圆环，其余三角从中穿过，即称“穿心合”，里面装着的或许就是一场女儿家的心事。《红楼梦》第二十四回写痴女儿小红遗帕惹相思，最终成就了一段情缘。这块小小的方巾曾在几千年沉默无声的女性世界里传递了多少浪漫的情感。

漫讶青衫易湿，红绡更是沾满了泪，唐代李节度使姬的诗《书红绡帕》中写到：

囊裏真香谁见窃，绞绡滴泪染成红。殷勤遗下轻绡意，好与情郎怀袖中。

身心交织的思念就是如此真切地泪如雨下，贞顺自守、寂寞无声的时光里，尺素绡帕承载了古代女性蕴藉绵长的相思和离愁，一程又一程山高水长的等待……

(责任编辑 依孜)

