

# 曹县花供会及其 渊源初探

◎张勃  
侯仰军

花供会是山东曹县桃源集一带民众为供奉火神而兴起的民间传统庙会，正日子在正月初七。因供品用白面、鸡蛋、萝卜等雕刻或捏塑成人物、动物、建筑物及瓜果、花卉等，造型生动，花样繁多，故有花供会之称。公历2002年2月16、17两日，即农历壬午年正月初六和初七，是三年一度的大会，笔者到现场做了尽可能详尽的调查采录，现整理并结合相关资料对花供会来历做初步探讨如下，以备同志者参考。

## 一、曹县、桃源集与花供会

曹县地处山东省西南部，为素有“面塑之乡”、“戏曲之乡”、“牡丹之乡”、“武术之乡”四乡之称的菏泽市所辖。东临单县，东北、北和西北与成武、定陶、牡丹区、东明接壤，南、西南与河南省商丘、民权、兰考毗连。曹县历史悠久，商朝的第一个国都亳就在今曹县城南。西周时，今境北部为曹国，南部为宋国，西南有卫国贯邑。公元前487年，宋灭曹，其地入宋。战国以后，屡经变迁。元代时，北属济阴县，东南属楚丘县，并隶曹州府。1368年（明洪武元年），因河患迁曹州治于安陵镇，翌年，再迁盘石镇（今曹县城），并撤楚丘县入曹州。1371年，除曹州为曹县，





花供制作现场

改属济宁府,此为曹县得名之始。此后,几经区划变革。2001年菏泽撤区建市,曹县成为菏泽市治下的一区八县之一。

桃源集位于曹县北部,隶属桃源镇,105省道(俗称庄青路)从其南部穿过。桃源集实际上是一个自然村,由七街构成,人口约8000人。所谓七街,是以四条街道为界线分割成的自然区域单位。桃源集共有四条主要街道,南北向三条,东西向一条。东西向的那条称为大街,大街将南北向的三条街拦腰截断,分成六条街。西边的一分为二,成为前西街和后西街,中间的一条成为南街和北街,东边的一条成为前东街和后东街。这六街与大街一起构成桃源七街。七街划分为六个行政村,除了大街与后东街合为一个行政村外,其他五街则一街就是一个行政村。桃源集过去主要是农业经济,以种植小麦和玉米为主,最近几年发展起杨桐木加工业,村民的人均收入在曹县居上。

花供会是这一带民众供奉火神的传统庙会,据老人们说,花供会历史悠久,“传了多少辈子了”。解放前的花供会每年举办一次,请几个戏



班子的戏,吸引周围十里八乡的人都来看,非常热闹。解放初期继续了一段时间,三年自然灾害期间,因生活困难无法再为火神办供。再后来,它又成为应“破”的“四旧”,活动停止。重新举办花供会是改革开放以后的事。起初按照老规矩,每年举办一次,由于花销太大,投入精力太多,从1996年始改为三年一次。花供会的筹款虽然保留了过去村民自愿捐款的方式,但是由实物<sup>①</sup>变成了钱币。

桃源集虽然已被划为六个行政村,但举办花供会仍以街为单位统一组织。七街轮流做东道,称为“坐台”。坐台街负责搭彩棚、准备供桌、接供等一应工作,保证花供会的顺利进行。其他街要拈香,置办花供。七街坐台有一定的顺序,基本上按一个圆圈循环,比如说今年是前西街坐台,下一次就是南街坐台,然后是前东街、后东街、大街、北街、后西街,依次类推。对于各街坐台的顺序,村民多了如指掌。

## 二、“神棚”和火神像

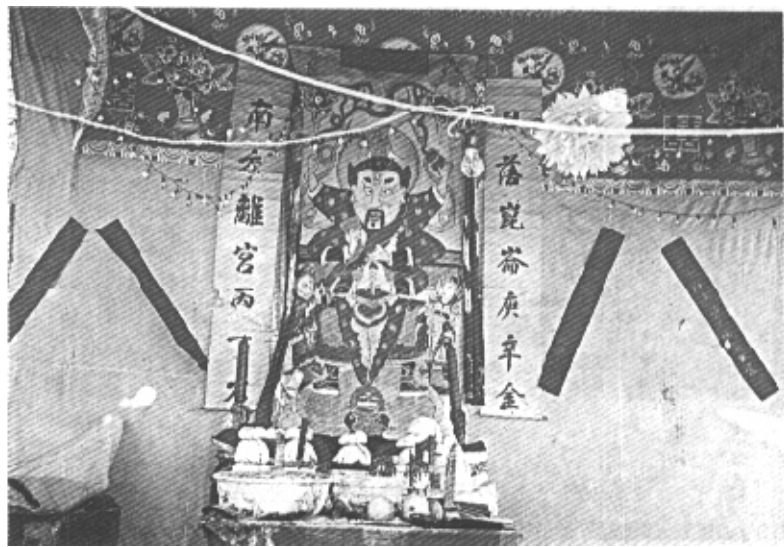


制作好的花供



神棚是张挂火神像、摆放供品、进行祭祀的地方。过去彩棚一般都搭在高土台上，又叫“朝台”。棚长三丈，宽两丈，高丈余，四壁围以布幔，上扎顶楼，就像庙宇一样。棚外再置六道彩门，煞是壮观。现在的要求趋于简易，不一定搭在高台上，只要宽绰就好。彩门也不如过去多。据一老者说，他小时候只有一个神棚，拈香和进供在同一地方。但因为人多，一个棚太拥挤，后来就变成了两个，一个供拈香，一个摆花供。但据另一位中年人讲，神棚由一个变成两个的原因是：花供会复兴之初，人们认识到花供是艺术品，摆在明处不怕啥。但给火神爷烧香是迷信，只好委屈火神爷，将像挂在另一处不显眼的地方。后来村民们看政府不加干涉，才敢将火神像挂在明处，不过仍然与花供分开来。兼以一个棚实在太挤，增加一个有不少好处，所以就成了规矩。

搭神棚是一项十分繁重的劳动，需要许多人力，也需要很多材料，如箔、帆布、塑料布、木头、缆绳、各种色纸等等。各种用料有些需要买，有些则从村民家中借。由于一些“不让火神爷用”就受其惩罚的故事深



火神爷像



入人心<sup>2</sup>，所以“只要是说火神爷用，没有不借的”。

今年的神棚，一座在庄青路南，一座在庄青路北。路南的神棚建在前西街村民委员会前面，座西朝东，东西长约十三四米，南北宽约四米，全部用拳头粗的铁柱子做支撑，顶上与西、北、南三面都用帆布围上，但留着相当大的空隙，从村民委员会的二层楼上可以很容易地看到神棚下发生的一切。神棚里整齐摆放着 18 张一米见方的供桌。供桌南北两边又用铁柱子各拦出宽约一米的小路，男女分设，以方便看花供时行走。神棚前矗立着一道以红色为基调的高大彩门，上插五色彩旗，并挂着六盏引入瞩目的红灯笼，营造出一派喜庆祥和的气氛。上贴三幅对联，“传心声达喜意，弘扬民族文化；请贵客宴嘉宾，交流致富信息”，“泱泱万民新风蔚然，煌煌神州国运昌隆”，“八骏追风报春来，五马吞日开新宇”，显示着桃源集村民的开阔心胸和对未来的美好祈愿。

路北的神棚建在原为工商管理所的场院里，这是一处坐北朝南、东西宽南北窄的庭院，与前述神棚相隔约 30 米。堂屋四间，前面探出约一



路南的神棚



米的廊檐,另有一间西屋,东边是一片空地,种了几棵柏树。墙上、树上贴了不少红纸黑字的条幅,如“热烈欢迎各级领导莅临参观”、“祝四方贵宾马年好运财运亨通”、“飞马迎春金马献瑞振奋龙马精神”、“骏马驰骋金马献瑞同奔小康路”、“马年好运务工经商发家”、“人欢马叫团结协作龙腾虎跃闹春耕”等等。神棚彩门利用场院的大门装饰而成,上贴对联“坎水洋溢散作壬癸祥和,离火虚明化为丙丁瑞气”,横幅为“千古流传”。顶棚用帆布搭成,宽约三米,从廊檐下一直延伸到彩门处,足有二十米长,周围没有布幔,只是廊檐下靠北墙处用墙布遮起来,火神像就悬挂在那里。像两边还有一幅写在白布上的对联:“日落昆仑庚辛金,南方离宫丙丁火。”供桌在像前放着,上铺红布,摆两个猪肉碗面和二十个大馒头,以及烛台、香炉等物什。供桌前廊檐的两个支柱上也贴着一幅对联:“居溯商丘炎威著,职司夏令流泽长。”综观整个设置,恰像一处庙宇。因此,花供会虽无庙宇建筑,但称为民间庙会却不为过。

火神像画在一块长一米、宽六十公分的长方形白布上,桃源集村民称为轴子。据老人们讲,现在的轴子是新画的,原来的那个要大得多,可惜文革中一把火烧了。新轴子上的火神爷一头六臂三只眼,六只手中只有四只拿着火器。原来的那个火神爷则“威武”得多,三头六臂,九只眼睛,赤面红须,耳目有硬毛,六臂执六种火器:火剑、火蛇、火葫芦、火印、火轮、火叉,模样凶狠,“谁见谁害怕”。神像平时卷成轴子放在坐台街的一位会首家里。每到除夕,来年的坐台街就将它请到自己街的会首家中。花供会前一天下午,张挂到神棚下。会后,重新请回会首家,一直供奉到正月十五,再卷成轴子,放起来。等到除夕之日,再由下一个坐台街请走。如此循环往复,周而复始。花供会改成三年一度之后,火神像在每街停留的时间也相应增加为三年。每到正月初一,“侍候火神爷”的会首就将火神像在自己家中张挂起来,摆上供品,一直到正月十五结束。举办花供的年份,会众到神棚下拈香朝供,不举办的两年里,每到正月初五、初六和初七,去会首家拈香叩首。



### 三、拈香与烧香

花供会上,除了坐台街外,其他六街都要由会首领着有组织地到火神爷面前进香,这里叫“拈香”。过去拈香的规矩,先是男女分开拈,男子在初五日,女子在初六日,然后等初七日朝供时,男女再一起拈。今年的花供会改成了两天,就不再男女分拈了。过去拈香没有次序,六个街谁先到谁先拈。由于事先没有安排,难免出现些磨擦。今年,各村的村干部和七个街的会首一商量,就安排了拈香的先后次序,即:南街、前东街、后东街、大街、北街和后西街。

坐台街不拈香不做花供,是要他们全心全意地投入到花供会的承办工作中去。那么当别人前来拈香时,作为东道主,坐台街不仅要安排一名资深会首站在火神爷的供桌前司礼,还要安排十个老年男子跪在神棚下“陪客”。初六日约八点半钟,南街会首就领着自己街的会众前来拈香。打头的是五个会首,一个居于最前面,其余四个并排位于其后,再后面是一条长长的队伍,女子、小孩在前,男子在后,足有五六百



拈香



人之多。居于最前面的会首来到火神像前，将手中的几炷香交给司礼人后，率先跪了下去，后面的人也都跪倒。只见司礼人接过香，放进旁边一个纸箱里，又从另一纸箱中拿出一叠裁得四四方方的黄表纸，沿对角线折成三角形，在烛火上燃着，递给会首。会首接过来，放在地上焚化。司礼人又将一个酒盅斟满白酒，递给会首。会首恭敬地举过头顶，而后洒到地上，复递给司礼人。司礼人再次斟上酒，递给会首。如是者三。然后会首扯起嗓门，拉长声调，喊道：“南无——阿弥陀佛。”后面的男女会众，旁边“陪客”的十个老年人一起跟着喊了起来。那会首将手放在地上，严肃而庄重地将头深深地埋了下去。会众与陪客的同样仿效。如是者三。此时，偌大的神棚下寂然无声。礼毕，会首起身，后面的队伍很快散开。

十点左右，其他街依照安排的次序也一一拈完了香。除了桃源集六街以外，其他村庄也有前来拈香的，前西街对他们一视同仁，十位老人自然也陪着磕头，高喊“南无阿弥陀佛”。他们说：“客来了，主人不陪着咋行？”

除了有组织的拈香者以外，还有不少自发烧香的，既有桃源集的村民（前西街的村民按规矩不拈香，但可以自己烧香），也有周围十里八乡的民众。他们三三两两，络绎不绝，手里拿着香楮之物。来到神棚下，先在火池里将香楮烧化了，而后跪倒神像前，磕几个头，恳求火神爷的赐福与保佑。他们对火神爷的祈求，绝不简单地限于不失火，而是渴望保佑全家平安，人丁兴旺，孩子考上大学，生意买卖都发财等等。烧香者有时人数很多，但如果没有会首带领，哪怕是外村人，前西街的司礼人和“陪客的”也不出面。在这神圣的场合，人们依然恪守着日常生活中的某些原则。

下午烧香的人寥寥无几。一打听，才明白其中原委。原来，这里有一条不成文的规矩，就是正月初七“齐客”。春节期间“走亲戚”是鲁西南一带的传统，但为了花供会，桃源集一般不允许亲戚在初七前走动，他们欢迎所有的亲戚都在正月初七来。因而每年的正月初七是桃源集上人数最多的一天。不仅七大姑八大姨来，就是“八竿子打不着”的亲戚的亲戚也乐意趁这个机会一睹花供风采。这就出现了一些怪现象，





比如主人必须招待一些根本不认识的“亲戚”。比如这天,谁也不兴借别人家的桌椅板凳、锅碗瓢勺,因为每家都会摆酒席,自己的客人还应付不过来呢。人数多了,桌子不够用,就将门板卸下来;椅不够用,砖头瓦块抵挡一时。再比如,别处亲戚来了坐着抽烟喝茶,桃源集的亲戚却要自己动手下厨做饭。

#### 四、做花供、看花供

花供是给火神爷的供品,各街虽然不同,但大体可分为六类:一是建筑物,如牌坊、宝塔、亭子等;二是动物类,如狮子、仙鹤、孔雀、当年的生肖等;三是人物,如老寿星、刘关张桃园三结义等;四是各类瓜果,仙桃、花红、苹果、杏、西瓜等都比较常见;五是各类花草,牡丹花、月季花、水仙花,争奇斗艳;最后一类是猪肉碗面、蛋糕等食品。

花供的主要原料是白面、鸡蛋,尤以当地产的辣萝卜为主,间用胡萝卜,最近几次出现了木头制品。用什么原料做什么花供,长期以来形成了比较固定的模式。比如牌坊、宝塔、亭子等建筑物,各类瓜果、花卉,多是辣萝卜雕刻而成;动物、人物多是白面塑成;鸡蛋主要用来做蘑菇;胡萝卜常用以做杏,或者与辣萝卜搭配到一起,共同做成栩栩如生的孔雀。

制作花供的工序主要有三道:第一步是将各种供品雕塑成形;第二步,除了少数的供品是利用原料的本色外,其余的都要上色,涂香油;最后一步是做些装饰。除了一些小瓜果类的供品是先做好了再放到果碟里外,其他供品多是在大小合适的碗里、盆里制作的。碗里、盆里盛满和好的面,是为供品的基座,一方面起到固定供品的作用,使供品矗立于碗面或者盆面上;另一方面对进供十分有利,可以直接端着进献。

制作花供的工具十分简单,就是剪刀、小刀、镊子之类。地点多选在比较宽绰又热心的人家,至于谁来做,做什么,均听凭自愿。当然,由于供品种类有一定的规矩,还要供人观赏比较,所以谁做什么事先也都有大体分工。除了考虑个人的兴趣,还要看技艺如何,人人要拿出自己的看家本领。而且,虽然“没有什么规矩不让妇女做”,但“妇女就是没做的”,艺人全是清一色的男子。年已古稀的葛宪明老人,是后东街甚



至整个桃源集都有名的民间艺人。他说自己做花供的历史已有六十年,小时候,大人们做,自己就在旁边看,看着一个个普通的辣萝卜最后都变成了那么好的供品,心里痒痒,手也痒痒,就试着刻简单的,像苹果、花红、杏什么的,刻坏了也没人批评,慢慢就学会了。现在,做狮子成了葛大爷的拿手好戏。他说,做狮子的工具很少,偶尔用梳子压些花纹,其余的功夫全在心里和手上。狮子的造型、色彩搭配,都是心里早已想好了的,手就是将心中的狮子做出来。

什么时候做花供没有统一规定,但通常都是初六下午开始,初七早晨做好。初六夜晚,明亮的灯光下,做花供的艺人们围着案子坐了一圈,他们一个个神情自若,不急不躁,雕的雕,刻的刻,塑的塑,粘的粘……看花供的更将他们里三层外三层地围了起来。这些人中绝大部分是妇女,从七八十的小脚老太太到携幼将雏的年轻女子,到十几岁花枝招展的小姑娘,都穿着新衣,拥挤着,议论着,兴趣盎然。

初六晚上看花供,多是各街看各街的。看其他街的,是初七早晨的



桃源集花供——走着瞧



事 约从凌晨五点开始,看花供的人就行动起来。而此时,各街的花供多已做好,忙碌了一夜的艺人们也转回家去,现场仅留下几个人负责维持秩序,以免喧闹争挤的人群将供品弄坏。好看花供的都是些妇女儿童<sup>③</sup>,比较容易管理。

这是一年里最快乐最热闹的时刻:一群十八九的女孩子,两三个两三个地手挽着手,唧唧喳喳地说个不停;一个中年妇女一左一右牵着她的双胞胎女儿;一个年轻媳妇抱着刚刚一岁的小男孩,走得气喘吁吁却依然兴致不减;两个白发苍苍的老太太相互拉扯着,走得不快,但脚步坚韧不拔……急匆匆地向前走,从一个街赶向另一街,一边赶路一边不忘评价已参观花供的优与劣。别处人们都说春节最热闹,这里的人们则认为“春节那天,最多是近亲邻里之间拜个年,问个好,哪像初七这天一大早,就成群结队一路笑语地满大街上转”。

### 五、神棚下面的伴夜者

初六日夜晩,当花供艺人通宵达旦地制作供品的时候,悬挂火神像的神棚下也有一批不眠的人,人数不多,仍以女性为主。她们将伴随神灵度过整个夜晚,我们且称之为伴夜者。

过去花供会上都要请戏班子唱几天大戏,今年没有请,这在许多桃源人心中,成了最大的遗憾。稍可弥补的是,有两个演出团知道这里有会,不请自来,在空旷的地面上搭起帐篷和舞台,表演歌舞和杂技,为桃源人提供了难得的娱乐场所。初六晚饭以后,看过本街花供的人们,尤其许多年青人就奔向演出团了。另外一些人则来到街上和神棚下游玩取乐。其实街上并没有多少娱乐项目,除了几处套圈的,就数几个妇女挑经挑了。挑经挑,又叫挑金仓,是一种多人表演的民间歌舞。挑子是一根一米多长的竹竿,两头各拴着一个纸扎的花篮或庙宇、箱子、粮仓、绣球、灯笼等物,做得十分花哨。表演者通常是三个妇女,她们每人肩挑一个挑子,在不大的场地上穿梭往来,走着“8”字,边走边对话或边走边唱。只是人多嘴杂,听不清说唱了些什么。挑经挑的先在大街上表演,后来就到火神像前面歌舞了起来。夜里十二点以后,神棚下人烟渐少,但挑经挑的人挑一会儿,歇一会儿,断断续续的一直到天亮,说是给



火神爷“伴夜”。

神棚下面的伴夜者还有十几个“善人”和“师婆子”。她们来自周围的几个村,自备干粮和水,一来就落脚到工商管理所的西屋里。西屋里只有一张床,几条凳,前西街在屋内空地上铺了麦秸。她们将自己携带的行李往地上一放,这就是她们敬神和休息的地方。晚上,她们开始念经,吸引了不少人围听,这间屋于是成了一个热闹的所在。后来,夜渐深,人渐稀,她们却并不因此而停止。她们会轮流念上一夜,以“孝敬”火神爷。

神棚下面的伴夜者还有几个卖香的老太太。严格地说,她们并不是伴夜者,她们不过是受了经济利益的驱动才有一个不眠之夜。因为夜里上香的人还有一些,她们呆在那里可以多一些收入。毕竟,一年之中,这样的机会很难得。但是反过来想一想,如果没有她们,前来拜神的人就可能没有香,而在民众眼里,没有香拜神还有什么意义呢?人们对未来的美好愿望、对于神灵庇佑的乞求难道不是通过缭绕的香烟才上达到神灵那里的吗?如此说来,这样称呼她们也不算太唐突。初七早晨到各街看花供的路上,我们碰见了一位卖香伴夜者,她正骑着三轮车往家走,面色虽疲惫,却绽放着笑容,看来昨晚收入颇丰。

## 六、进供和“桃源集的花供——走着看”

进供,又叫朝供,即初七上午各街将供品进献给火神爷。今年各街进供的时间和次序经六个行政村的党支部书记和七街的会首集体商议决定,即:先南街,次大街,再前东街、后东街、后西街,最后北街。据说这样安排的意图在于:“要让人最少的街先进,人多的后进。人少的街排在后面连路都打不开。”进供从九点半开始,每街半小时的时间。

初七那天,一吃过早饭,人们就纷纷走出家门。南街的数百男女老少也都聚集到做花供的地点。南街的会首和村支书,指挥着人们按照自己的角色站好队。很快,一个长长的队伍出现了。为首的是六七个小伙子,他们的任务是放鞭炮。鞭炮有一千头的挂鞭,还有两响的二踢脚。其后是“响器队”,再后面就是端着花供的人们。一男子打头,他人到中年,身材魁梧,手托茶盘,上放一酒壶、酒杯、几炷香、一叠黄表纸。





#### 朝供

身后有二十多个中青年男子，四人排成一列，每人都双手端着一件供品。第一列是四碟馒头，每碟五个，摆成三层，上有纸花妆点。第二列是牌坊和宝塔，然后是各种动物和植物。端花供的队伍后面是普通会众，他们人手一根香，按女左男右的规矩自觉站成两部分。有趣的是，女子那部分的外围却站着年轻力壮的男子。后来发现这样的安排自有其妙处。

随着会首一声响亮的“走喽——”，响器齐鸣，鞭炮炸响，整条南街和一段庄青路都沸腾起来。这时才明白鞭炮绝不只用来营造热闹的气氛，还有着更加实用的功能——用来开路。放鞭炮的小伙子们走在队伍的最前面，距离大部队十几米。他们不断燃放“二踢脚”，或者将点燃的千头挂鞭拖在地上拉着向前走，将街心的群众赶到边上去，后面的队伍才得以前进。但鞭炮响过，人群又向街心靠拢，排在外围、年轻力壮的男子汉此时就有了用武之地，他们拼命抵挡着向里拥挤的人潮。队伍缓缓前行。到神棚前时，锣鼓手停止敲打，会众们兵分两路。端花供的一路陆续来到路南的彩棚下，将供品交给前西街的接供人员，由他们按一定顺



序摆到供案上。其他会众则由会首带领,来到火神像前。此时,就有人按照事先安排,将会众手中的香收过来,放进火池里烧化。盛放着香火之物和酒壶酒杯的茶盘则转交最前面的会首端着,递给司礼人,进行继初六日后的第二次拈香。

各街依次进供,队伍排列大致相同,仪式内容也几无差别。只是随着时间的推移,围观的群众越来越多,队伍行进越来越慢,可见“人少的街排在后面连路都打不开”这句话绝非虚言。中午时分,进供仪式才算结束,各街的供品也都摆放整齐,耸然屹立的牌坊、高大巍峨的宝塔、威严的雄狮、昂首的骏马、娇滴滴的花朵、水灵灵的果品,或形象逼真,或夸张拙朴,五颜六色,琳琅满目,人们尽可以大饱眼福。

当然,饱眼福时还要遵守一定的规矩,即要走着看。“桃源集的花供——走着瞧”,在曹县已是尽人皆知的歇后语,其使用语境如同“骑着毛驴看唱本——走着瞧”一样,但在桃源集的花供会上,这句话显示出了它原初的含义。它是指供品入棚后,人们只能边走边看。且看花供会对这句话的场景解释——



朝供队伍中的响器队



还在南街供品入棚以前,神棚下就热闹非凡了,男男女女、老老少少将铁柱子拦好的两条路挤得水泄不通。前西街负责维护秩序的五六个年轻小伙子,则站在供桌与铁栏杆之间。他们人手一根长约一米的小木棍,据说类似的角色过去拿的是鞭子,用于吓唬、驱赶观众往前走。南街花供一上供案,前西街的总指挥就通过大喇叭喊起来了:“咱们桃源集的花供,历来都是走着看的,大家不要在花供前停留,都走动起来!”几乎与此同时,维持秩序的人员也挥动起手中的小木棍,大声叫嚷着:“走着看啊走着看!”如此看来,“桃源集的花供——走着瞧”这句歇后语,不仅是对看花供情形的一个概括,更是对观众们的一种约定,一种看花供时的行为守则。坐台街反复运用这句话,其目的也在于提醒人们遵守这一约定。而这一切的一切,只有一个目的:保证花供会顺利进行。

看花供的活动一直持续到天色将黑。走亲戚的、周围前来观看的人都起身转回,忙碌了两天的桃源集村民也多回了家。前西街的负责人一商量,说可以撤供了,就大喇叭一招呼,各街来人将自己的供品拿回。能吃的就吃掉,下一度可以继续用的放起来,辣萝卜刻的或白面塑的,经过一天的时间,多打蔫干裂,小孩子玩一玩也就扔了。前西街的会首们燃几炷香,将火神像重新请到×××会首家中。至于拆棚的事,就等明天再说吧。

## 七、桃源花供会的渊源及其民间文本阐释

桃源花供会是因其独特的供品而堪称别具一格的火神会,那么它的来历是怎样的呢?对为什么要供奉火神、为什么要举办花供会,桃源集民众有自己的解释。他们说很久很久以前,桃源集一带都是产量极低的贫瘠地,有一年黄河发大水,从水里漂来一个轴子,岸上的人将轴子捞上来一看,原来是火神爷的神像。不久,黄河水退去,贫瘠地都变成了膏腴之地,人们都说这是火神爷保佑的结果,为了感谢他,就每年在他的生日那天进行祭祀。那时候,穷苦人家拿不出鸡、鱼、肉这样的供品,但又为了表达心中的情意,便想出用白面捏制鸡、鱼、肉的形状来替代。久而久之,形成一种风俗。供品由原来单调的几种发展成几十



种,制作供品的原料也不再只是白面,当地产的辣萝卜成了主要的原料。因为供品花样多,“啥都有”,故而称作花供,火神会也就成了花供会了。

上述对于祭祀火神和花供会来历的民间阐释,传递出民众对神灵的信仰和知恩思报的道德观念,也传递出一些桃源集历史乃至祀火神传统的蛛丝马迹,但显然没有最后解决问题。据笔者考察,河南商丘一带正月初七祭祀火神阏伯,当是桃源集花供会祭祀传统的渊源。

对火神的崇拜是我国乃至世界上都十分普遍的现象。我国对于火神的祭祀,很早就纳入正祀体系之中,都省府县皆有庙,地方官春秋致祭。但是由于种种原因,不同地方所祀火神并不统一,或火祖,或火德真君,或祝融、吴回,或阏伯、炳灵公等。祭祀时间也颇不相同,或六月十三,或正月十五,或正月初七。河南商丘一带在正月初七祭祀火神阏伯。关于阏伯,《左传·襄公九年》记载:“古之火正,或食于心,或食于昧,以出内火,是故昧为鹑火,心为大火。陶唐氏之火正阏伯,居商丘,祀大火,而火纪时焉。相土因之,故商主大火。”可见阏伯原是司火星的官,但后来被附会成火神。当地人传说他受帝喾之命引来了火种,并将火种放在他堆起的土丘上,这个土丘就是阏伯台,或称火神台。为了追念他,就每年在他的生日正月初七那天到台上进行祭祀,叫做“朝台”。据康熙四十四年刻《商丘县志》:“七日,俗称阏伯火正生辰,男女群集于阏伯台及火星庙进香,车马阗咽,喧豗累日。”查清代和民国时修地方志资料,除了商丘外,正月初七祭祀火神的传统主要流行于临近的河南周口地区以及山东原属兖州府和东昌府的一些州县。这些地区应是受商丘祭祀阏伯传统影响的结果。桃源集地接商丘,而且过去神棚要搭在高台上,进行上供也叫“朝台”,正日子也在正月初七,种种迹象表明花供会上对火神的祭祀同样是受商丘祀阏伯的影响;而且每次花供会都张挂的一幅对联也明确指出了这一点:“居溯商丘炎威著,职司夏令流泽长。”

不仅如此,该联中的“溯”字还很容易令人想起那则火神像是从水中漂来的传说。兼以另外一些资料,笔者以为,尽管对于桃源集何时通过何种途径接受商丘传统祭祀火神尚难确定,但活动的兴盛却极可能





与黄河发水有关。试看《古今图书集成·职方典·兖州府部》所载：“嘉靖丁未(二十六年,公元1547年),河决入(曹县)城。公私携家栖城头,遥见庙脊一官人鹄立,乌帽朱衣,面如傅粉,三日夜而没。比水退,始知为火神庙,遂祀之,以为显灵。”我们知道,庙宇香火旺盛与否,很大程度上取决于神灵是否灵验,那么火神爷在这次黄河发水中的显灵,可能导致了人们对它祭祀的兴盛。当然,火神爷显灵的事可能只是人们的幻觉,或者是某些好事者在某种文化预设下的创造,但无论是幻觉还是创造,都在客观上起到了激发民众实践信仰的作用。首先是一个火神会的桃源集花供会,可能也是在这个时候兴起的。果真如此,那么桃源集民众对火神的祭祀,其最初目的怕并不像我们现在经常认为的那样,是希望避免火灾,而是有着另外的文化设计。这另外的文化设计仍与黄河发水密切相关。

五代以后,黄河在河南、山东一带屡屡决口,“历年冲决,坍没汎滥,洋溢动渰数百里”,给泛滥区造成了极大损失。而桃源集一带正是黄泛区,多罹水患。为了减少损失,民众就会求助于显灵的神祇。那么他们,更可能是民间精英,在祈求哪位神灵以禳除水灾的设计上,或者说当祀闾伯之俗传入当地后,如何利用祀火神以避水灾的设计上,显然有过良苦用心。“年年”都在花供会上张贴的两副对联,鲜明地透露出这方面的信息。这两副对联一副是“坎水洋溢散作壬癸祥和,离火虚明化为丙丁瑞气”,一副是“日落昆仑庚辛金,南方离宫丙丁火”,它们都用中国传统天干地支、阴阳八卦的符号来讲述水与火的关系,是花供会上最具象征意义的物品。

传统观念中,水与火的关系有未济与既济两种,水火既济,卦象是坤上乾下。乾属阳属火而向上升腾,坤主阴主水而向下沉降,一升一降互相融合,这样就阴阳和谐,万事如意了。水火未济的卦象正相反,坤下乾上,阳气在上仍向上升,阴气在下再向下降,二者越离越远,水火不能互相制约,则各自为害。按八卦,从西北开始至正西结束,分别为“乾、坎、艮、震、巽、离、坤、兑”,即正北为坎,正南为离。坎属水,离属火。按天干,甲、乙在东方为木,丙、丁在南方为火,戊己居中央属土,庚辛在西方为金,壬癸在北方属水。按五行,水可以克火,火可以克金,金



又可以生水。那么两联中,一副水火同提,一副金火并列,正是运用阴阳五行相生相克的思维模式来求吉避凶,力求通过水火的相互制约来达到一种既济的状态:火虚明而化瑞气,水洋溢而成祥和。由此可以假定:一般情况下,也许祀火神可有可无;但面临洪水的四处泛滥,祀火神在民众那里就成了应对生存难题的一个重要策略。只有借助丙丁火,已经四处洋溢的金生之水,才不致为灾,甚至不但不为灾,还可以化作一片祥和。而民众认为这种策略是极其有效的。关于花供会来历的民间文本阐释中,人们将大水退后贫瘠地变成了肥沃地归功于火神,其实是对火可以制水的婉曲表述。大水退后瘠地变良田自然有科学道理,历史上亦可找出证据。如《国朝牛市屯新开引河碑记》载,康熙十年,王子河侵铜奶奶庙。地方官在上游开引河以导之,结果“回视铜奶奶庙告急处,果然清浅欲涸矣。沿河北岸,退出膏淤之田数十顷,皆百年以来不毛之地也”<sup>④</sup>。但在桃源集,民众将其与火神显灵联系起来,则可以看出,作为火神会的花供会,其兴盛是与黄河发水密切相关的。

至于火神会何以会成为花供会,史书不载,我们只能猜测,也许果如传说所言,是生活困难时期的一种对策,也许是借鉴吸收了其他的习俗而形成的,因为花供并不只是在花供会上制作使用,有丧事的人家也会请人做花供,尤其是面塑花供。但可以肯定的是,花供会这种形式一经诞生,就以其特殊的供品给人一种耳目一新的感觉,从而吸引了周围十里八乡的人前来观看。桃源集的民众在制作、观看供品花供中获得了极大乐趣,在承办花供会的过程中强化了社区认同,增强了凝聚力,正如他们自己所说,“正月初七桃源集人心最齐”,于是花供会成为一种独具一格的地方传统。为了保证这一传统的顺利延续,人们甚至不惜改变其他的传统,从而又形成颇具地方特色的民俗事象。

①过去每年夏收以后,入会人家就拿出一些麦子,交给会首。由会首将其中一部分变卖成钱,支付花供会上的全部花销。

②这样的故事,主要有两则。一是戏箱子冒烟的事。举办花供会时往往要写戏,有一年,写了开封某个戏班子的戏,戏班的班主说路太远,不愿来。没想到话音刚落,盛放道具的箱子就冒起烟来,吓得班主赶快改变了主意。这时再打开戏箱子一看,烟也不冒了,戏装也没有烧着,只有戏箱子上面出现了几个小窟窿。第二则故事说的就是桃源集东街上的事。有一次,搭棚用



箔,向一个老头借,他说:“你们干嘛不借别人家的?不借。”没想到,身体原本健康、啥毛病也没有的老头第二天一早就一命呜呼了。这事发生得蹊跷,大家都说是火神爷显灵了。当我们问讲述人这事是真的吗,他一本正经地说:“这都是发生在身边的事,现在有些年纪大的人还亲眼见过呢。”人们信为真实的传说在证明着火神爷的灵验,它以发生在身边的或者不远处的故事让人们明白稍对火神爷不敬的人都会受到火神爷的惩罚,从而让花供会得到延续,也让搭建神棚的活动顺利进行。

③这与初七齐客有关。上午进过供、拈过香,妇女要回家招待亲戚,没有机会看各街的花供了,故而一大早起来看个遍。男子进过供、拈过香后还可以留在现场观看,所以没必要跑那么远,这会儿多半是在家忙着备菜呢。

④光绪十年续纂《曹县志》卷七,《河防志·事纪》。

(张勃:山东师范大学历史文化学院讲师;侯仰军:山东大学历史系博士研究生)

· 动态 ·

## 首批十个民族民间文化保护工程试点确定

10月下旬,国家文化部在贵阳召开中国民族民间文化保护工程试点工作会议,会上评审、确定了中国首批十个民族民间文化保护工程试点,试点名单包括:综合性试点3个,即:云南省、浙江省、湖北省宜昌市;专业性试点7个,即:河北省武强县年画、广西壮族自治区红水河流域铜鼓艺术、海南省黎族传统棉纺织工艺、贵州省黎平县肇兴侗族文化保护区、西藏自治区日喀则地区昂仁县迥巴藏戏、甘肃省庆阳市环县道情皮影、新疆维吾尔自治区维吾尔木卡姆。据文化部副部长周和平介绍,这次文化部决定开展的民族民间文化保护工程试点工作,其目的就是要通过一批保护项目的实施,探讨进行民族民间文化保护的有效方式,并对民族民间文化保护的资源建设、队伍管理和工作机制等方面进行探索。同时,通过试点工作,推动民族民间文化保护的立法进程。

(闻斋)

