

西双版纳傣族佛教建筑艺术

●建筑杂谈□刘扬武



图1 门亭

几百年前,小乘佛教传入西双版纳,很快成为傣族全民信仰的宗教,故佛寺建筑到处可见,几乎每个村寨都有佛寺,有的佛寺旁边还建有佛塔。由于佛寺、佛塔是傣族群众生活的中心场地,是他们心目中至高无上的圣殿,所以建筑、雕刻和泥塑主要用于佛教方面。佛教建筑艺术成了傣族人民宝贵的文化艺术财富,从中也可以看出傣族人民的聪明才智。

云南省西双版纳傣族佛寺建筑,以重檐多坡面平瓦建筑为主。佛寺大多成方形,坐西朝东,屋顶坡面由三层相叠而成,中堂较高,东西两侧递减,交错起落。屋顶使用长方形片瓦,瓦尾钩在平行的竹制横椽上。屋顶正脊及檐面之间的钱脊,用石灰抹平,上面排列各种瓦饰。正脊上的那瓦饰呈火焰状,钱脊首端大多竖有凤的形象,风格独特。曼飞龙笋塔西侧那座开敞“布苏”(戒堂,是和尚诵经、议事的场所)又是另一种式样:在重檐三面坡长方形佛寺一侧的中堂部分,建同高两檐,另一侧有端坡的大厅,两边矮一檐,各建一间人字形屋

顶的房间。以上三部分连接的地方,檐下打通,连成一个整体,成了一座开敞式戒堂。进佛塔要经过的门亭(图1)也别具一番傣家风光。在一个两重檐、人字屋顶的一侧,再建一个连接在一起的组成门亭。檐下只有柱子支撑,四通八达,供人进出,虽属重复建筑,但由于布置巧妙,更显出了傣族特殊的建筑风格,从中可以看出傣族建筑的显著特点(图2)。

离勐海县14千米处的景真八角亭也称戒堂,造型独特精巧。基座为折角方形,亭子为砖木结构,呈八角形(图3)。亭身有31个面、32个角,每个角都盖着缅瓦。8个亭角偏厦,自下而上,层层收缩,重叠美观,直到顶端,错落有致,结构精密,别具一格。因亭子建在景真地方,故称景真八角亭,是傣族为纪念佛祖释迦牟尼而仿照他戴的金丝台帽“卡钟罕”建造的。它建于公元1701年,已有300多年的历史,是景真地区的中心佛寺。在傣历每月15和30两日,景真地区的佛爷集中亭内,听高僧授经和商定宗教重大活动,也是和尚晋升为佛爷



图2 戒堂



图3 景真八角亭



图4 佛寺一

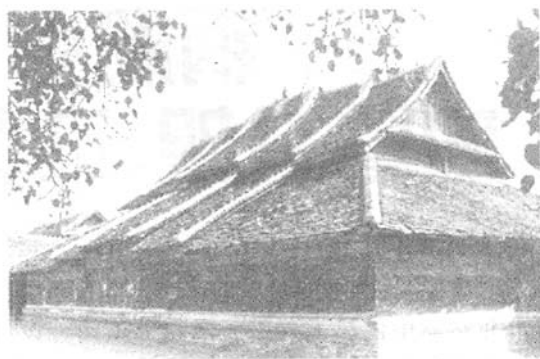


图5 佛寺二

的场所。

各佛寺佛殿内部由佛座、僧座和经书台三部分组成(图4、5)。佛座上塑的释迦牟尼像,大多为坐像,佛祖的耳朵奇特,又大又宽,身材瘦小,眉清目秀,双手扶膝,流露出一种神秘的气氛,使人产生对傣族历史追溯的好奇心。

佛寺旁边或附近大多建有佛塔。佛塔主要有:缅甸钟形佛塔、亭阁式佛塔、泰金刚座佛塔、八角形密檐佛塔,千姿百态(图6、7)。这些塔基本上由砖砌成,外敷石灰、涂料,大多为实心。景洪市曼飞龙佛塔属于泰式金刚座塔,这座像拔地而起的春笋的佛塔由3位印度

佛教传教士设计、傣族头人主持建造,建于公元1204年,距今已有800年。塔基呈梅花状,周长42.6 m,主塔高16.29 m,四周围绕着八个小塔,高9.1 m,分布八角,塔身呈多层葫芦形。每座小塔塔座里都有一个佛龕(kān),龕里有泥雕的凤凰凌空飞翔。整座群塔洁白无暇,秀丽无比,是全国重点文物保护单位,也是人们游览的圣地,附近的人们都到这里欢度泼水节。

佛塔和佛寺的周围有泥塑的白象、雄狮和龙。那龙的造型由公鸡、蛇和汉族龙的形象糅合而成,以示跟汉族龙的区别。有的两条龙扭在一起。不管怎么造型,都是抬头挺胸,雄纠纠、气昂昂的。



图6 小佛塔

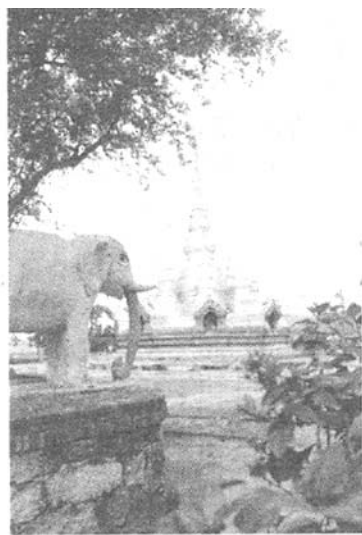


图7 景洪市曼飞龙笋塔