



●王 伟

钢琴作品的和声起伏探究

(武汉音乐学院, 湖北·武汉, 430060)

摘 要 对钢琴作品和声起伏的三个方面——和声力度的强弱、和声稳定性的强弱以及和声节奏的轻重与宽紧——进行了探究。和声起伏诸因素在一首钢琴作品中往往是浑然一体、互为条件的, 很难将其截然分开。各种因素巧妙地综合运用使音乐充满生机活力。钢琴演奏者准确认知和声起伏的诸因素及其规律, 对准确把握与塑造音乐形象无疑有着重要的实践意义。

关键词 钢琴作品; 和声起伏; 和声力度; 和声稳定性; 和声节奏

众所周知, 完成一首钢琴作品的演奏, 涉及的因素很多, 如技术、音色、层次的变化以及乐句与整体曲式结构的控制与驾驭能力等。据笔者考察, 以往对演奏技术, 特别是触键技术的研究较多, 而对作品和声方面的分析研究稍显不足。

这里的和声是指两个以上不同的音按一定的法则同时发声而构成的音响组合。不同的和声序进构成了使钢琴作品结构富有逻辑性和层次感的和声起伏。和声起伏由众多因素构成。本文要探究的是它的三个主要方面, 即和声力度的强弱、和声稳定性的强弱以及和声节奏的轻重与宽紧。

一、和声力度的强弱

一首钢琴作品的力度变化, 既体现在作曲家精心设计的以力度记号渐强、渐弱或sf、f、p等标识的力度变化, 也体现在因和声紧张度变化产生的和声力度强弱变化。而和声紧张度的变化又主要取决于音程、和弦的协

和度变化。^{[1] (P11-14) [2] (P280-281)}

(一) 音程的协和度与紧张度、力度的关系

音程协和度的不同会造成其紧张度与力度的差异, 其对应变化趋势(见表1)。

表1、音程协和度与紧张度、力度关系表

音程	纯八度	纯五度	纯四度	大三度	大六度	小三度	小六度	小七度	大二度	增四度	减五度	大七度	小二度
协和度	纯粹的协和			丰满的协和				柔和的不协和				尖锐的不协和	
紧张度													
力度													

从表1可以看出, 纯八、纯五等13种音程, 可分为纯粹的协和、丰满的协和、柔和的不协和、尖锐的不协和4种, 表中“紧张度”、“力度”示意图形象表明随着音程不协和度的增强, 音程的紧张度与力度亦呈增强

作者简介: 王伟(1971~), 女, 武汉音乐学院音教学院钢琴副教授。

收稿日期: 2014-11-22



趋势。

(二) 和弦的协和度与紧张度、力度的关系

表2、和弦协和度与紧张度、力度关系

和弦种类	大三和弦	小三和弦	小七和弦	减三和弦	增三和弦	大小七和弦	减七和弦	半减七和弦	大七和弦
和弦构成	M3 m3	m3 M3	m3 M3 m3 m7	m3 m3	M3 M3	M3 m3 m3 m7	m3 m3 M3 -m7	m3m3 M3 m7	M3 m3 M3 M7
协和度	协 和		柔 和 的 不 协 和				尖 锐 的 不 协 和		
紧张度									
和声力度									

从表2可以看出,大三和弦、小三和弦等9种和弦,可分为协和、柔和的不协和、尖锐的不协和3种,表2中“紧张度”、“和声力度”示意图形象表明随着和弦不协和度的增强,和弦的紧张度与和声力度亦呈增强趋势。

在一首钢琴作品中,随着音乐的展开,和弦的转换或是相同协和度和弦的转换或是不同协和度和弦的转换,由此使得和弦紧张度与和声力度或是保持或是改变,由此形成了和声力度的强弱变化起伏。

(三) 和声力度强弱构成的和声起伏例证

和声力度的变化起伏,是推动乐曲发展的重要手法之一。其对塑造不同音乐形象,表达丰富情感,有着重要的作用。这里取贝多芬奏鸣曲中的3个例子具体说明和声力度强弱构成的和声起伏在钢琴作品中的体现(见谱例1、2、3)。

谱例1: 贝多芬奏鸣曲Opus2Nr.3第四乐章主题



谱例1主题为C大调,共8小节,是上下两个乐句构成的呼应式方整性乐段。和声骨架主要运用了I级、V级及II⁷三个和弦。第1-2小节尽管随着旋律以六和弦断奏形式级进上行推进,和声的紧张度与和声力度有变化增强之势,但由于其骨干和弦为主三和弦,过度和弦为转位三和弦,因而协和度较高,整体和声力度呈现为p;第3-4小节运用了II⁷到V/V的和声进行,不协和程度增强,重属和弦

协和度不同的若干音程构成了不同协和度的和弦,和弦协和度的不同又会造成其紧张度与和声力度的差异,其对应变化趋势(见表2)。

的七音与根音在旋律的高音区是大二度排列,和声紧张度与力度在此达到最高极点;第5-6小节骨干和弦进入属和弦,第7-8小节骨干和弦又回到主三和弦,由此使和声紧张度与力度回落。整个乐段和声力度构成的和声起伏呈现为“拱形”。由于不协和和弦可使和声紧张度增强并产生强烈的音乐推动力,故“拱形”和声起伏成为发展音乐高潮的重要手法之一。

谱例2: 贝多芬奏鸣曲Opus22第三乐章主题的开始部分



谱例2呈示的主题开始部分为B^b大调,共八小节,也是由上下两个乐句构成的方整性乐段。

第1-2小节以协和的主三和弦为起始和弦,第3小节,运用了重属减七和弦,不协和度极大增强,由此和声紧张度与力度达到极强,之后第4小节紧张度与力度回落解决到属三和弦上,至此完成了和声紧张度与力度的第一次起伏。

第二乐句尽管在第5-7小节和声开始并持续在属和弦上,但随着第5小节模进音型旋律上行推进,和声紧张度与力度成增强之势,加之谱面渐强力度的辅助推进,在第7小节的开始部分达到了最高极点,之后第8小节最终收束在主三和弦上,至此完成了和声紧张度与力度的第二次起伏。

显然此乐段和声紧张度与力度的和声起伏实现,并

非完全来自和弦协和度的变化,演奏的力度(cresc.)与倚音在旋律声部的大量运用,也分别造成了整体或局部紧张度的变化,这在第二乐句体现尤为明显,因此即使第二乐句没有不协和和弦出现,仍形成了和声紧张度与力度的起伏。

谱例3: 贝多芬奏鸣曲Opus111开始的引子



谱例3呈示的引子为c小调。音乐在f的力度上配以重属减七和弦开始,和声紧张度、力度与演奏力度都非常强,转而和声延续着,通过演奏力度转换至sf,又辅以“渐弱”处理,在第2小节第一拍的强位演奏力度减至p,同时和弦转至属三和弦,和声紧张度、力度与演奏力度变得非常弱,如此到第二拍强位和弦解决到主三和弦上,紧接着属三和弦琶音在“cresc.”上快速呈现,至第三拍和弦转至III₃⁴上,演奏力度又回到开始的f上,和声紧张度、力度与演奏力度又非常强。只有两小节的短小引子,却经历了由强至弱转而再强的快速变化,富有强烈的戏剧性。

从常见的奏鸣曲式钢琴作品来看,呈示部和结束部,一般多运用较协和或协和的和弦,因而和声紧张度与力度不会太大;而在展开部与高潮部分,一般会运用大量的不协和和弦,由此和声的紧张度与力度大大增强。当然这只是和声紧张度与力度运用的一般情况。

二、和声稳定性的强弱

无论是个别的、局部的和声,还是较大的音乐段落 and 和声,都存在和声的稳定性差异。和声稳定性的强弱变化是音乐发展的重要动力。通常主和弦和声表现出较强的稳定性,换言之,主和弦出现越多,和声稳定性越强。和声稳定性的强弱主要制约于和弦协和性与功能性、和弦根音关系、和弦低音关系、和弦节拍位置与时值、和声终止式等方面:

(一) 和弦协和性、功能性与稳定性的强弱

通常协和和弦是稳定的,或具有相对的稳定性;各类不协和和弦是不稳定的,且不协和程度愈高其稳定性愈

弱。主功能和弦稳定性最强,其它功能和弦存在不稳定性的差异。同功能和弦的稳定性也会因原位与转位的不同而存在差异。

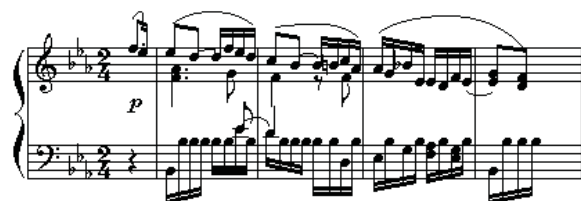
(二) 和弦根音关系与和声进行的稳定性强弱

按根音关系,和声进行可分为强进行、弱进行两类。它们是稳定性不同的和声进行。

1、强进行

(1) 根音上行四度或下行五度关系的和声进行,这是不稳定的进行;(2) 根音上或下行二度关系的和声进行(勋伯格《和声的结构功能》把二度上下行作为超强进行),这是最不稳定的进行(见谱例4)。

谱例4: 贝多芬奏鸣曲Opus7第四乐章主题



E大调: V I

谱例4呈示的主题为E大调,第1小节第一、二单位拍分别运用了原位的属与主,系根音上行四度关系的和声进行,属不稳定的强进行。

再如德沃夏克五重奏曲第三乐章的一个乐段(见谱例5)。

谱例5:



F大调: I V IV III II VI V III II VI V

谱例5呈示的乐段为F大调,低声部用括线连接的两音皆为根音下行二度关系的和声进行,属最不稳定的强进行。

2、弱进行

(1) 根音上或下行三度关系的和声进行,这是最稳定的进行。(2) 根音上行五度或下行四度关系的和声进行,这是比较稳定的进行。

(三) 和弦低音关系与和声进行的稳定性强弱

持续的低音与低音上行四度关系的和声进行,稳定性较强;低音级进关系的和声进行,不稳定性较强。



(四) 和弦节拍位置、时值与和声稳定性的强弱

处于强拍位置的比处于弱拍位置的和弦和声稳定性要强,时值长的比时值短的和弦和声稳定性要强,反之,亦然。

(五) 和声终止式与和声稳定性的强弱

全终止、变格补充终止较之半终止和声的稳定性强,全终止之完满终止较之不完满终止和声的稳定性强(见表3)。

表3、和声终止式与和声稳定性关系

名称	半 终 止		全 终 止						变格 补充 终止
	正格	变格	正 格		变 格		复 式		
			完满	不完满	完满	不完满	完满	不完满	
和声进行	—V	—IV	V—I		IV—I		IV—V—I		IV—I
稳定性	不稳定		稳 定						稳定

上述制约和声稳定性强弱诸方面的作用并不相同,和弦功能性、和弦根音关系、和声终止式三方面作用更为突出,其它方面则起辅助作用。

在和声进行中,和声稳定性的强弱变化表现为由稳定到不稳定和由不稳定到稳定的不断交替,如贝多芬奏鸣曲Opus2 No.1第二乐章主题部分(见谱例6)。

谱例6:

谱例6呈现的主题是由两乐句构成的F大调乐段。其旋律线有两次起伏,呈波浪型。

乐段开始在主和弦上,协和而稳定,随着第2小节属和弦的出现,稳定进行到不稳定,紧接着旋律线上升,和声节奏加密;至第3小节的强拍位置出现了主和弦的第一转位,不稳定又进行到稳定,由于在该小节最后一拍出现了原位主和弦使稳定得到进一步加强,第3小节旋律音维持在此乐句的最高点;至第4小节开始的强拍位置,由于原位属和弦的出现,以半终止的形式结束了第一乐句,稳定再一次进入到不稳定。

第二乐句为第一乐句的延伸,仍从协和而稳定的主和弦出发;至第6小节和弦节奏加密,又连续使用了下属与属七和弦,稳定进行到不稳定,这一不稳定随着第三拍一级六和弦的出现得到缓和,第6小节旋律音维持在此乐句的最高点,使音响空间加宽;至第7小节由于下属、终止四六、属七和弦的连续出现,不稳定进行到更不稳定;随着第8小节原位主和弦的出现,不稳定最终进行到稳定,乐段结束。

从常见的奏鸣曲式钢琴作品来看,因稳定或比较稳定的和声进行动力性较弱,因此其常出现在主题或乐段的开始和结束处,而乐段内部则常用动力性较强的不稳定和声进行;就整个作品而言,呈示部、结束部或尾声,也常用稳定性较强的和声进行,而连接部、展开部则常用不稳定的和声进行。在音乐的表现上,稳定性较强的和声宜表现安静、抒情的情绪,不稳定性较强的和声则宜表现激动、不安、紧张的情绪。

三、和声节奏的轻重与宽紧

人们通常言及的音乐节奏有旋律节奏、和声节奏、复节奏、音乐结构节奏等。所谓和声节奏通常指的是和声进行中各和弦时值长短的组合。其包括和声进行中和弦的轻重与时值的宽紧。和声节奏的轻重、宽紧的相互依存、相互交替是推动音乐发展的重要手段。

(一) 和声节奏的轻重

和声节奏的轻重是和弦在和声进行中所处的不同地位的体现,其主要取决于和弦的节拍位置、根音关系、时值长短三种因素。^[2] (P293-303)

1、节拍位置

强拍位置的和弦,通常为节奏重音和弦,相对弱拍位置而言它处于重要地位,可称之为重和弦;弱拍位置的和弦,通常为非节奏重音和弦,相对强拍位置而言它处于次要地位,可称之为轻和弦。

2、根音关系

和声进行中根音之间为强进行、超强进行的后一个和弦(原位)可称之为重和弦;弱进行的后一个和弦可称之为轻和弦。这种根音关系确立的轻重与节拍位置确立之轻重存在着相辅相成的关系。

3、时值长短

通常时值较长的和弦可称之为重和弦,时值较短的和

弦可称之为轻和弦。

和声节奏的轻重形式可分为轻重型、重轻型、重重型、重重型等。和声进行中常常以重和弦为主,轻和弦为副,重、轻交替推动着音乐的发展。当然,和弦的轻与重又很难截然分开的,往往是重中有轻、轻中有重。

现以贝多芬奏鸣曲Opus14 No.2第一乐章的开始乐段为例,阐释和声节奏的轻重形式(见谱例7)。

谱例7:



谱例7呈现的乐段为G大调。根据音乐的句逗、和声进行可分为两个乐句,其和声节奏(见谱例8)。

谱例8:



重 轻 重 重 轻 重 轻 重

第一乐句(第1-4小节):第1小节,I级处于强拍,时值较长,延长至第2小节,为重音骨干和弦;第3小节,四级的四六和弦时值延长至第4小节,相对于主和弦而言,它处于次要地位,为过程性的轻和弦。该乐句和声节奏属于重轻型。

第二乐句(第5-8小节):第5小节V级为重音和弦,第6小节I级为重音和弦,II级为轻和弦,第7小节K₄⁶处于强拍,为重音和弦,第二拍V为轻和弦,第8小节是原位主和弦的终止,为重音和弦,根据和弦所处节拍位置及时值长短,这一乐句和声节奏属于重重型。

(二) 和声节奏的宽紧

和声节奏的宽紧是和声进行中和弦时值长短的体现,其主要取决于和弦的节拍位置、旋律的进行速度、和弦的段落部位、声部的节奏及织体等因素。^{[2] (P304-323)}

1、和弦的节拍位置

和声进行中和弦的变换一般在强位置,弱位置和弦的变换只起装饰强位和弦的作用。强位和弦时值一般要比弱

位和弦时值长,可称之为宽时值和弦,弱位和弦则可称之为紧时值和弦。

2、旋律的进行速度

旋律进行的速度快,节奏短促,和弦变换较少,为宽时值和弦;旋律进行的速度慢,节奏长缓,和弦变换一般较多,为紧时值和弦。

3、和弦的段落部位

乐段开始部位和弦变换较少,多使用宽时值和弦;段落中间部位和弦变换较多,多使用紧时值和弦。从奏鸣曲式大部位看,呈示部、再现部多使用宽时值和弦,展开部多使用紧时值和弦。

4、声部的节奏

和声节奏与声部的节奏,有时一致,有时不一致。通常旋律与衬托声部的节奏短促时,和弦变换较少,多使用宽时值和弦,以保持和声背景的平稳;当旋律与衬托声部节奏长缓时,和弦变换较多,多使用紧时值和弦,以增强和声的色彩。和声的节奏一般可分为两种基本类型:宽松型与紧密型。

(1) 宽松型

现以贝多芬奏鸣曲Opus10 No.1第三乐章的主题乐段为例说明之(见谱例9)。

谱例9:



谱例9呈现的乐段为c小调。根据音乐的句逗、和声进行可分为两个乐句。其和声节奏(见谱例10)。

谱例10:



c: t It+6 v v t

第一乐句(第1-5小节):第1-3小节是主和弦的持续,和弦时值较长,和声变换少,为宽时值和弦,第4小节是下属意大利增六和弦,第5小节半终止收束于属和弦;第二乐句(第6-9小节):第6-8小节为属和弦,和弦



时值较长,为宽时值和弦,第9小节正格全终止结束了此主题乐段。尽管此乐段旋律节奏短促,但由于和弦变换频率较慢,故整体和声节奏属宽松型。

(2) 紧密型

现以贝多芬奏鸣曲Opus49 No.1第二乐章主题乐段为例说明(见谱例11)。

谱例11:



谱例11呈现的乐段为G大调。其和声节奏(见谱例12)。

谱例12:



不难看出,该主题乐段声部节奏十分短促,伴随低音音程的级进进行,轻盈的跳音与小连线相间出现,声部节奏律动感较强;与此一致,和声节奏一小节中至少有一次和弦更替,和弦时值短,变换频率较高,为紧时值和弦。整体和声节奏属于紧密型。

5、织体

复调化或旋律化的和声,通常声部流动性较强,所以和弦变换较多,多为紧时值和弦;主调音乐中和弦变换较少,多为宽时值和弦。

四、和声起伏的综合运用

和声起伏诸因素在一首钢琴作品中往往是浑然一体、互为条件的,很难将其截然分开。各种因素巧妙地综合运用使音乐充满生机活力。现以贝多芬奏鸣曲Opus57《热情》的呈示部为例分析和声起伏地综合运用。

主部(第1-15小节):f小调。

第一乐句(第1-8小节):第1-4小节以主、属和弦为骨干和弦,在此和声背景下,第1、2小节为同音齐奏,发出富有特色的“中间空”音响,随之和声紧张度与不稳定性有所增长;第5-8小节,下属和弦运用较多,紧张度与不稳定性再次增长。至此,第一乐句和声形成了两次喇叭状起伏。

第二乐句(第9-15小节):第10小节出现三连音《命运》主导动机,尔后此动机在高低音区交替出现,直至第

14小节,其间通过音区、力度(pp-f)的对比,不稳定性渐增。第14小节采用了减三和弦分解的形式,旋律从高音区向低音区奔腾而下,构成了一次小的冲击,最终落在属和弦上。

综上,主部和声包含三次小起伏,但整体和声相对平稳。

连接部(第16-34小节):运用主部材料发展,和弦数量增多,音响加厚。第17-22小节主、属和弦以转位形式交替出现在八分音符组成的三连音节奏背景上,随着向高音区扩展,紧张度不断增强,不稳定性加剧,螺旋式上升形成了三个向上扩张的起伏点,由此推动音乐的发展。第24-34小节,仍以八分音符三连音节奏为背景,进入降a小调,和声节奏频繁变换,高音旋律尖锐紧张,且富于表情。

整个连接部,在呈示部中处于较不稳定的状态,和声起伏较大,不安定情绪贯穿始终,乐思在连接部得到进一步展开。

副部(第35-50小节):副主题(第35-43小节):降A大调,是主要主题的倒影与变形。相同的旋律以八分音符节奏为背景在不同音区复奏,整体律动比较平稳。第44-50小节,调性变为降a小调后,连续三小节的颤音,音区不断向上扩展,紧张度增强。随后,平静的八分音符音阶式连奏下行,以完满终止结束。整个副部和声节奏变换较慢,和弦进行平稳,持续时间较长,整体和声起伏不大。

结束部(第51-65小节):降a小调。

结束部和声节奏频繁变换,又运用了一系列下属和弦,并且旋律声部节奏是连续十六分音符的进行,音区拓宽,力度增强,不稳定性加剧,整个音响形成三次有力的冲击,和声起伏较大,音乐进入高潮。

综上,《热情》呈示部和声起伏程度可分为由小到大三个级别。主部与副部进行较平稳,为一级;连接部为二级;结束部是整个呈示部的高潮所在,不稳定性剧增,为三级。较平稳的副部对结束部高潮的形成起到了衬托的作用。呈示部和声起伏级别与总体趋向示意图(见表4)。

表4、《热情》呈示部和声起伏的级别与总体趋向

呈示部				
	主部	连接部	副部	结束部
微观起伏	———	———	———	———
宏观起伏	———			

从表4可以看出,Opus57《热情》的呈示部和声起伏是通过和声力度、稳定性的变换交替及宽紧相济综合运用

实现的,这种综合起伏的级别与趋向带有一定的普遍性,在很多钢琴作品中大同小异地存在着。

结 语

本文重点对钢琴作品和声起伏的三个方面——和声力度的强弱、和声稳定性的强弱以及和声节奏的轻重与宽紧进行了探究。

关于和声力度的强弱:在一首钢琴作品中,随着音乐的展开,和弦的转换或是相同协和度和弦的转换或是不同协和度和弦的转换,由此使得和弦紧张度与和声力度或是保持或是改变,由此形成了和声力度的强弱变化起伏。

和声稳定性的强弱:和声稳定性的强弱主要制约于和弦协和性与功能性、和弦根音关系、和弦低音关系、和弦节拍位置与时值、和声终止式等方面。从常见的奏鸣曲式钢琴作品来看,因稳定或比较稳定的和声进行动力性较弱,因此其常出现在主题或乐段的开始和结束处,而乐段内部则常用动力性较强的不稳定和声进行;就整部作品而言,呈示部、结束部或尾声,也常用稳定性较强的和声进行,而连接部、展开部则常用不稳定的和声进行。在音乐的表现上,稳定性较强的和声宜表现安静、抒情的情绪,

不稳定性较强的和声则宜表现激动、不安、紧张的情绪。

和声节奏的轻重与宽紧:和声节奏的轻重是和弦在和声进行中所处的不同地位的体现,其主要取决于和弦的节拍位置、根音关系、时值长短三种因素;和声节奏的宽紧是和声进行中和弦时值长短的体现,其主要取决于和弦的节拍位置、旋律的进行速度、和弦的段落部位、声部的节奏及织体等因素。和声节奏的轻重、宽紧的相互依存、相互交替是推动音乐发展的重要手段。

和声起伏诸因素在一首钢琴作品中往往是浑然一体、互为条件的,很难将其截然分开。各种因素巧妙地综合运用使音乐充满生机活力。钢琴演奏者准确认知和声起伏的诸因素及其规律,对准确把握及塑造音乐形象无疑有着重要的实践意义。愿本课题探究对钢琴演奏者有所启发并因此将此课题研究引向深入。

参考文献:

- [1]柏西·该丘斯著;缪天瑞译.和声学[修订本][M].北京:人民音乐出版社,1962.
- [2]桑桐.和声学专题6讲[M].北京:人民音乐出版社,1980.

责任编辑 春 晓