

# 长清灵岩寺四十罗汉像与五百罗汉像关联性新证

曾招喜

(济南职业学院, 山东 济南 250103)

**摘要:**长清灵岩寺千佛殿四十尊彩色泥塑罗汉像塑造艺术得到梁启超、郭沫若、刘海粟等名士的高度评价。同时,罗汉像的出处也引起了中外学者的广泛关注。日本大村西崖等一些中外学者认为,这些罗汉像与宋代灵岩寺内的原五百罗汉像有关。通过文献研究(包括考古文献研究)、多次现场考察找寻证据,我们最终发现,今之千佛殿部分罗汉像塑造于北宋治平三年(1066),最初供奉于千佛殿西侧的般舟殿中。后来般舟殿因被山洪冲塌而荒废。明代万历十五年(1587),将残存的32尊罗汉迁至千佛殿内,并根据殿内空间布局陆续增补了八尊。灵岩寺的原五百罗汉像建成于北宋宣和六年(1124),为当时的奉议郎、赐绯鱼袋宋齐古着福建工匠雕刻而成。两批罗汉尽管初建年代相差不远,但并无关联。

**关键词:**四十罗汉像;五百罗汉像;关联性;新证

**中图分类号:** K872

**文献标志码:** A

**文章编号:** 1673-4270(2015)02-0006-03

## 引言

山东省济南市长清灵岩寺千佛殿内的四十尊彩色泥塑罗汉像打破了原有罗汉造像的呆板模式,尊尊塑像酷似真人,形象生动传神,被晚清著名学者梁启超誉为“海内第一名塑”;我国现代著名文学家、诗人、考古学家郭沫若赞之曰:“传神何妨真画神,神来之笔为写人。灵岩四十罗汉像,个个唤起可谈心”;我国现代杰出画家、美术教育家刘海粟更有“灵岩名塑,天下第一。有血有肉,活灵活现”的赞语。

关于四十尊罗汉像的出处,日本大村西崖著的《中国美术史》认为与宋代灵岩寺内的五百罗汉像有关:“宣和六年(1124年)成山东长清灵岩寺之五百罗汉像,前年南京之内学院告予云:‘灵岩寺之像,今只存四十尊矣。’”除此之外,鲁迅美术学院教授李浴的《中国美术史纲》、现代画家傅抱石的《中国美术年表》、济南学者徐北文教授的《灵岩寺游记》、中国古建筑学家罗哲文的《灵岩寺访古随笔》等,均认为五百罗汉像,成于北宋宣和六年(1124年),而今千佛殿中的四十尊,即为此五百罗汉像之遗存。

千佛殿内四十尊彩色泥塑罗汉像与灵岩寺原

五百罗汉像确有关联吗?为了弄清史实真相,作者查阅大量文献资料,包括考古文献资料,并多次造访灵岩寺现场调查取证,找到原500罗汉的碑刻记载,发现二者并不存在关联性。

## 一、从四十罗汉像布局看关联性

千佛殿为灵岩寺内主体建筑,因殿内四周墙壁上方供置众多小佛像得名。千佛殿位于五花殿之后,依山建于高大的台基之上,面阔七间,进深四间,面积约700平方米。此殿始建于唐代贞观年间(627~649年),宋代嘉祐和明代嘉靖、万历年间重修,现存的木结构为明代建筑。屋盖为单檐庑殿顶,出檐很深。屋檐由斗拱承托,疏朗宏大。前檐下矗立八根石柱,每根雕工精美,为唐宋风格。

千佛殿最为广大游客和专家们称道的是殿内的四十尊彩色泥塑罗汉像。塑像依千佛殿四周内墙根排列,坐于0.8米高的砖砌束腰座上。每尊罗汉像顶距座面高度为1.05至1.10米,占地约2平方米,体量庞大。

如果这些塑像是五百罗汉像之遗存,那么,500尊同等体量的塑像整整齐齐排在一起,罗汉堂占地面积将在1000平米以上,将超过主体建筑千佛殿的

作者简介:曾招喜(1966—),男,江西永丰人,济南职业学院旅游管理系副主任,副教授。

面积。

罗汉堂一般为寺庙的次要建筑，如果灵岩寺历史上建造过五百罗汉堂专门供奉这些罗汉，在建筑规模上应当超过主体建筑，这不合常理。

## 二、从四十罗汉题名看关联性

当然，仅用怀疑的眼光进行主观推断是不能作为结论的。进入殿内可以看到，四十尊彩色泥塑罗汉像的旁边，都钉有一块题名牌，上面记载着罗汉的名字。从题名牌上可以看到，从西边开始数，第一尊、第七尊、第十二尊、第十三尊、第十六尊、第十七尊、第十九尊、第二十四尊、第二十五尊、第二十六尊、第三十四尊，一共 11 尊，皆为宋代以来汉地佛教的高僧。特别是第三十四尊定鼎玉琳秀国师属于清代高僧，清顺治十五年（1658 年），曾奉顺治皇帝之诏入京，在中南海的中海万善殿弘扬大法。

通过把题名牌与塑像仔细比对，发现题名牌有些混乱，具有明显汉地高僧特征的塑像却挂上印度高僧的名字，但还是可以推出两点结论。第一，这四十尊泥塑罗汉像不都是宋代的雕塑；第二，十一尊汉地佛教高僧塑像不属于五百罗汉像。关于五百罗汉的来历，佛经上说法并不一致。大致可分佛住世时的五百罗汉与佛涅槃后的五百罗汉。（陈清香，1982 年）佛在世时，所渡化的比丘群中，每每有五百之数之说，那时候，佛教尚未流传到汉地，和汉地的高僧大德并无关联；佛涅槃以后，佛教史上流传 4 次结集大事，每次结集都由大阿罗汉们担当大任，其中第一次是在公元前五世纪，有五百罗汉结集，第二次是在公元前四世纪晚期，有七百年结集，第三、第四次分别是在公元前三世纪中期和公元前一世纪，每次各有五百罗汉结集。佛教传入中国最早的记载是在东汉时期（公元 25 年-220 年）。因此，可以推断，这 4 次结集不可能有汉地的僧人参加。同时，也可以得出，这十一尊题有汉地高僧法名的罗汉与五百罗汉无关。

## 三、从《施五百罗汉记》碑看关联性

既然十一尊题有汉地高僧法名的罗汉与五百罗汉无关，那剩下的二十九罗汉像呢？唐代以来，灵岩寺就位列中国四大名刹之首。历朝历代立碑者，难以计数。近年来，灵岩寺管委会工作人员，通过搜集整理，把残存碑碣集中到天王殿西侧，建起了一个小碑林。我们在仔细考证中，发现一块《施

五百罗汉记》碑。碑文记载：“政和之初，得官闾中，闽俗伎巧甲于诸路，而造像之工尤为精致，于是随月所入，食用外，尽以付工人。泊乎终更而五百之修成矣。……自闽而北，水陆几五千里而后至于齐之灵岩……”又说：“内辨其质莫非雕木，外观其饰，尽是明金。”该碑于宋宣和六年（1124 年）中秋，奉议郎、赐绯鱼带宋齐古撰，承节郎张克卞书，由当时灵岩寺住持妙空大师上石，立于灵岩寺十王殿前。

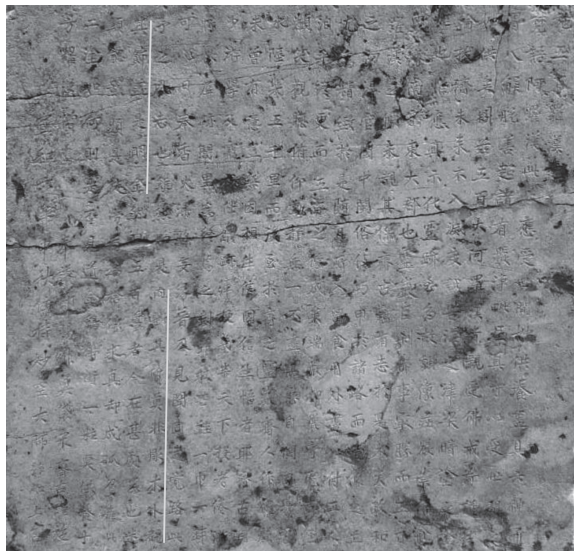


图 1 《施五百罗汉记》碑

由碑文记载可知，宋代的灵岩寺内确有五百罗汉像。但是，此五百罗汉皆为小型木雕，表面有明金贴饰，而非现存大型的彩塑罗汉像。碑文所载五百罗汉塑造的时间与大村西崖等专家所说的时间一致，但材质和体量却大相径庭。此碑文充分论证了千佛殿中四十尊彩色泥塑罗汉像与灵岩寺五百罗汉像无关。



图 2 罗汉像体内墨书题记

那么，四十尊彩色泥塑罗汉到底有什么来历呢？1982 年，济南市文管会联合相关单位对四十尊进行了保护性维修。在千佛殿西侧第十七尊泥塑罗汉像腔体内发现了墨书题记：盖忠立，齐州临

