



在工地现场指挥作业的王昌军。

这里有个起重班

撰文·摄影 / 梁山 杨国华

“大吊车，真厉害！成吨的钢铁，它轻轻地一抓就起来……”上些岁数的人都熟悉这句词，甚至能哼唱现代京剧《海港》中老工人直抒胸臆的这段著名唱段。

其实，比大吊车更厉害的是人，是那些给大吊车装上头脑、注入灵魂、赋予意志的人。河北省电建一公司起重班长、共产党员王昌军和他的战友们就是这样的人。

在国华定洲电厂建设工地，有两座吊塔格外引人注目，这就是傲立在1号锅炉钢架旁的



全国青年文明号——河北电建一公司热机工地起重班的小伙子们(前排左5为王昌军)。

国产4000吨米吊塔和号称“神州第一吊”的日产650吨巨型履带吊塔，循着它们的身影你一定可以找到王昌军和他的战友们。

心中装着苦与乐

说起建电厂，人们都说起重这个工种很重要。锅炉钢架每一根钢材的吊装，每一台锅炉、汽机、发电机等重型设备的就位，离开起重班的指挥是不可想象的。人们都说起重工作是电建工地上最苦、最累、最危险的活计，这话从王昌军和他的那帮兄弟的黝黑肤色上得到验证，那有着憨厚、真诚笑意的黝黑面庞一定会深深地留在你的记忆之中。是啊，一年365天，在旷野里，在高达50至80多米的钢架上，黑红的肤色记录着他们数不清的辛苦与奉献。

起重工作要求一旦起吊必须一次完成才行，中间不许停工，这个特点决定了他们工作的连续性，一旦开始吊装，无论是狂风袭来，还是雨雪骤起，都要把设备吊装就位才能停工。用他们的话说，“就是下刀子，也得干完。”顶风冒雨作业，伴随他们十几年了。

偏偏定州风多，今年雨水又多。于是风浴、日光浴、雨水浴成为王昌军他们的“家常便饭”。8月4日，是国华定电1号汽包起吊的日子。当280多吨的巨型汽包在起重班的指挥下，刚刚吊到40多米时，狂风暴雨突然袭来，令在场的人猝不及防。几十米高的钢架无遮无挡，人们只有抱住

钢架才能稳住身体。但是，起重班的小伙子倪吉平、张建立、王占良却冒着被风雨卷下悬空几十米高的汽包的危险，迅速固定液压保护装置，用塑料布遮好起升装置，他们都淋了个透湿。

更难过的是盛暑和严冬。

滴汗水从几十米的高空洒下，渗入托起钢架的大地。

严冬，对于王昌军和他的战友则是另一种考验。刮肉一样的西北风，打得人脸生痛，在钢架上作业时他们穿着厚厚的棉衣仍挡不住那股钻心的寒风。纷飞的大雪常常与他们为伴。



希望之星——方翔，是一个全身透着精明，有几分文弱的小伙子，与女朋友刚分手，听说她嫌电建职工常年不着家。但方翔毫无悔意。他说，怎么也不能离开起重班，跟着王昌军干活舒心有劲头，要好好学习技术，以后干更多的大工程。

近些年老天爷变得“脾气”莫测，厄尔尼诺现象屡屡光顾华北大地，夏天热到40多度。烈日下的高空钢架、起吊的设备表面温度都在60度以上，坐在上面谁受得了。可起吊中的设备钢架要穿螺丝固定，坐上去干活是规定动作。为了隔热，王昌军为大家制做了30多个厚厚的海绵垫。大件的固定往往需要几十分钟甚至一两个小时，烈日下汗水一遍又一遍把他们的工装浸透，滴

零下几十度冻透了的钢架，手一摸便沾掉一层皮。更要命的是在几十米高空，走过只有半尺宽、上面结了一层薄冰的钢架，那危险、难度要超过普通的杂技演员多少倍，堪与新疆走钢索的“高空王子”阿迪力媲美。

巧手撑起百吨梁

重达286吨的1号机汽包，是电建一公司第一次承担的最大起



精心选择吊点，是确保安全和吊装质量的关键，每次起吊前，王昌军都要和同志们一道仔细测量，精选吊点。



副班长房海军在工地现场和施工人员协调吊装之后的衔接工作。

重吨位设备部件，在全国电力吊装史上也属于吊装吨位高、难度大的吊装项目。为完成这次吊装任务，王昌军和他的战友反复论证，严密计算，设计了“两车一机”的起吊方案，但是遭到了外方供货商的强烈反对，外方力主从国外进口或租用大吨位的卷扬机和滑轮组。为节省大笔外汇，一公司领导坚信起重班能稳定起吊，不顾外方“不承担出事后果”的威胁，毅然采用了起重班的起吊方案，结果仅用了2小时40分钟就达到了外国起吊同类汽包使用钢绳液压起重装置用20多小时才能完成的同样效果。

邯峰电厂的锅炉钢架顶部最重要的平衡钢梁共有三套。每套钢梁长44米，高7米，重达194吨，由上下两根组合，被外国专家称为“世界火电厂中最大的板梁”，面对这个从来没有承担过的艰巨任务，他们抓紧学习日产650吨履带吊(即神州第一吊)有关资料，反复设计拟定了“双塔同起吊板梁”的方案，奋战5天，就使三套6根板梁严丝合缝地安

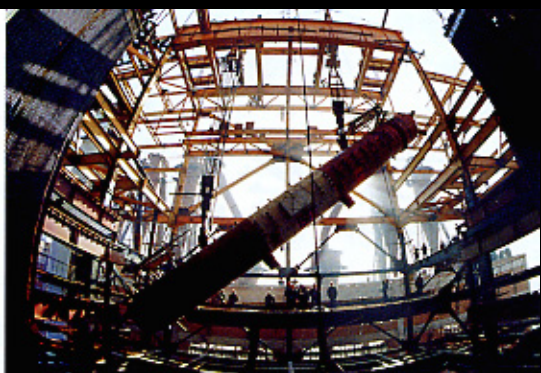
装就位，创造了电力吊装板梁新纪录，引起了现场的美国、德国专家的惊叹、赞许。

2002年9月17日，记者赶到定洲电厂采访时得知，一块面积约450平方米、重58吨、由16片水冷壁组成的巨型水冷壁后包墙已经吊起，记者急忙爬上70米高的钢架，眺望现场。后包墙正在调整就位中，整体一直在缓缓摆动，硕大的墙体是那样壮观。墙脊上5位起重工正在忙碌，拽钢缆，调位置。墙体升高中轻触钢架就会发出巨大的回响，声势惊人。王昌军运用软体吊装技术已到了炉火纯青的程度，据了解国内目前尚无第二家电力建设部门运用。负责监理的上海监理公司的彭工，看到这一壮观场面，连声惊叹说从没见过。对大面积多组水冷壁实行的软体吊装工艺，使工作效率提高几十倍，安装精度提高，费用也大大降低，这是河北电建一公司起重班的创新。■

(责任编辑 李 玮)



建设中的定洲电厂。



大件设备重达几十吨，甚至数百吨，在运输装卸过程中，半点也马虎不得。2002年9月1日，高过出口的联箱正在起重班的指挥下运进现场。

西柏坡发电厂建设工地的吊装项目，150吨重的1号锅炉汽包起吊时的壮观场景。

