

分析报告:钢琴小品 《十一月——在马车上》的创作特征

——作品选自柴可夫斯基钢琴套曲《四季》作品 37

郭鸿斌

(贵州师范大学 贵州贵阳 550001)

摘要:柴可夫斯基是俄罗斯乃至全世界最伟大的作曲家之一。他的很多经典作品是世界音乐宝库的巨大财富,他的音乐常常能够触及人类灵魂的最深处。分析这首钢琴小品,可以更深入地体会到柴可夫斯基在创作时所展现出的缜密的逻辑思维和独特的艺术风格。

关键词:创作特征;和声与调性;逻辑思维;艺术风格

中图分类号:J609.2 **文献标识码:**A **文章编号:**1671-444X(2008)02-0038-05

一、俄罗斯音乐之魂——柴可夫斯基

伟大的俄罗斯作曲家彼得·伊里奇·柴可夫斯基(1840—1893),1840年5月7日生于俄罗斯的一个偏僻小城——沃特金斯克。童年的柴可夫斯基就表现出了忧郁、敏感、性格内向的特质,但同时也展现了其丰富的想象力和对音乐的极大兴趣。与许多音乐家相比,柴可夫斯基或许说不上是音乐神童,但他却是为音乐而生的当之无愧的天才。就像他本人所说:“别的我不知道,而有一件事我是有把握的:我将成为一名优秀的音乐家。”现在,每当我们提及俄罗斯的伟大作曲家,或许绝大多数的人都会首先说出柴可夫斯基的名字,进而联想到他那些不朽的作品。体味到第六“悲怆”交响乐中作曲家对生命的渴望挣扎最终化为撕心裂肺的痛苦、迷惑和绝望的矛盾心情;体味到 b 小调第一钢琴协奏曲中作曲家对生命的热爱,对理想世界的向往,对生活的乐观精神;体

味到D大调小提琴协奏曲中洋溢的质朴、乐观的精神以及作品深刻的抒情基调下隐隐含着的痛苦和悲哀;联想到舞剧天鹅湖中那迷人的抒情乐章;联想到罗密欧与朱丽叶幻想序曲中充满诗意、激情、力量,无限细腻和优美的音乐;联想到D大调第一弦乐四重奏中如歌行板那感人的旋律以及其蕴涵的深刻而丰富的内涵。是的,音乐创作是柴可夫斯基生命的支柱。音乐寄托了他全部的理想、情感、希望和失望。如他自己所说:“我爱音乐,是因为音乐值得去爱。这意味着你心甘情愿地把自己的一切都奉献给她,毫无保留地服从她魔幻般的力量。”柴可夫斯基的音乐深刻表现了他内心的情感,着重表现了生命的痛苦与惆怅,忧郁和绝望,这正是他音乐深刻之所在。柴可夫斯基是一个“世界主义者”,但同时他又是一个最彻底的俄罗斯人。俄罗斯人的情感特质和民间旋律会隐隐地出现在他的音乐当中,但这只是一种文化的熏陶,一种潜移默化影响。正如音乐学家保罗·亨利·朗所说:“柴可夫斯基的俄罗斯性

收稿日期:2008-4-23

作者简介:郭鸿斌(1981-)男,河南沁阳人,贵州师范大学音乐学院研究生,研究方向:和声学。

不在于他在作品中运用了许多俄罗斯主题和动机,而在于他艺术性格的不坚定性,在于他的精神状态与努力目标之间的犹豫不决。”而他的音乐把这些犹豫不决所带来的痛苦全部赤裸裸地坦露了出来,但他在坦露这一切的时候非常真诚,他剥光自己的衣服,不是要人们看到他的裸体,而是要人们看到他的灵魂。这种精神裸体不让人感到羞耻,而让人感到惊骇、感动。“艺术家不是孤立的人”,柴可夫斯基的音乐同样不是孤立的现象,它所体现的正是俄罗斯民族的某种具有代表性的性格特征,而这正是柴可夫斯基乃至俄罗斯艺术的魅力所在。

二、钢琴组曲《四季》的创作背景及特色

1875年,柴可夫斯基接受了圣彼得堡杂志《小说家》编者的邀请,每月为该杂志写一首与该月份有关的钢琴曲。柴可夫斯基嘱咐他的男仆,到了每月的某日提醒他做这件事,每逢应该写这样一首钢琴曲的那天,他就静心创作,写完就寄给杂志的编者。他一共写了十首这样的小曲,只有六月和十一月引不起他的创作灵感。他用《船歌》作为六月的一曲,用《在马车上》作为十一月的一曲。这十二首作品后于1882年以《四季》的名称出版。柴可夫斯基这组钢琴组曲创作的灵感来自于普希金、阿·托尔斯泰、费特等一些俄罗斯浪漫诗人,柴可夫斯基用音乐表达了诗人对俄罗斯自然风光的深深的爱,作曲家在这些曲子中不但生动地描写了每一季节中的自然景色,而且深刻地刻画了俄罗斯人民的思想、感情和生活,反映着俄罗斯民间音乐语言的音调。这些作品是柴可夫斯基现实主义创作的优秀范例。

三、关于《十一月——在马车上》创作特征的分析

钢琴组曲《四季》中,或许最为人们所熟悉的应该是六月《船歌》了,那优美且隐含淡淡忧伤的主题旋律总让人久久不能忘怀。然而,我们不要忽略了《十一月——在马车上》同样是一首非常精彩、非常值得去品味的作品。如果单从作品调性布局、和声运用等作曲技法来考虑的话,《十一月——在马车上》应该是一首更加成熟、精练的作品。

透过这首钢琴小品,可以看到作曲家清晰的创作思路和缜密的逻辑思维,通过分析,更可以深入地体会其鲜明的创作特征。

首先,分析之前,有必要对整首作品的曲式结构作一大概了解,其曲式结构图如下:

复三部曲式

A(单三部)+B(单二部)+A'(装饰再现)+尾声

a + b + a' || :c + d : || → 连接

关于其具体创作特征,可以概括为以下几点:

1、和声布局思维逻辑清晰

柴可夫斯基在整首曲子的和声运用方面非常有特点,既能运用和声的功能性使音乐发展富有逻辑和动力,又能巧妙地使用和声的色彩性丰富音乐内涵。具体体现在以下几个方面:

1.1 副属和弦离调的逻辑功能性

例如,A呈示部分中a乐段第4小节第四拍(即谱例1的第一小节第四拍)#a音的使用很巧妙(例1),音乐瞬间仿佛已进入主调(E大调)的属调(B大调)上,这为a乐段最终通过副属和弦V/Ⅲ→Ⅲ转向B大调的关系调#g小调(谱例1的第五小节处)作了很好的铺垫。



谱例1

B部分(三声中部)调性进入G大调,连接句(40—42小节)的和声为V/Ⅵ,显然是向Ⅵ(即主调E大调的Ⅰ级)的离调(例2),为再现作和声动力准备,这种更深层次的逻辑准备在B部分刚进入的三、四小节的和声布局就可看出Ⅶ/Ⅵ→Ⅵ(例3)。尽管B部分音乐情绪有较大发展,和声也比较不稳定,但是从作曲家整体的和声布局来看,主调E大调的主和弦已经隐含其中并两次得到强调,这种作曲手法使B部分在连接句后最终向主调E大调的转调顺理成章。



谱例2



谱例 3

1.2 A 呈示部分中 b 乐段连接句的和声色彩性

例如, A 部分第十二小节的和声连接 $V \rightarrow VII / II \rightarrow V$, 低声部和内声部之间多采用半音音阶级进进行, 非常平稳, 力度渐弱, 速度渐慢, VII / II 似乎要进入 II 却进入了 V, 而 V 又没有在和声功能上得以解决, 实际音响会给人一种期待落



谱例 4

空的感觉(例 4)。随后 16、17 小节的和声连接类似于此: $V \rightarrow VI \rightarrow V \rightarrow I \rightarrow VII / II \rightarrow V$, (例 5) 由于需要进入再现, $V \rightarrow VI$ 通过旋律声部三连音的



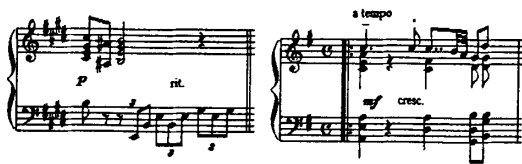
谱例 5

进行拉宽了节奏以酝酿再现, V 圆满解决到了主和弦 I 级上, 使刚才的期待得以实现, 非常符合人的审美要求。b 乐段的调性比较模糊, 但从骨架和声来看, 强调更多的是主调的属和声。因此, 这两处连接点的和声运用, 更多地突出了和声的色彩性而弱化了和声的功能性, 这种和声运用方式, 准确地表现了 b 乐段音乐不稳定且调性模糊的特点。而 b 乐段调性的模糊, 从某种意义上则反映了柴可夫斯基艺术性格的不坚定性, 反映了其精神状态与努力目标之间的犹豫不决。

1.3 A 呈示部分与 B 三声中部和声连接的必然逻辑性

A 部分结束在主调 E 大调的主和弦 I 级上,

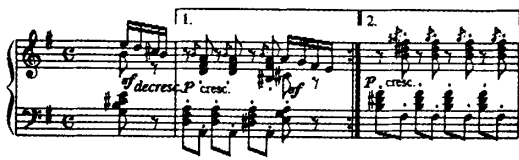
紧接着 B 部分以 G 大调的 II 级开始, 形成了自然调式的和声交替进行(e 音→a 音), B 部分开始的第一个和弦 II 级(G 大调)成了临时的主和弦(例 6)。这种和声使用手法不但用得巧妙, 而且又能使 A 部分与 B 部分的连接变的自然而又有逻辑性。



谱例 6

1.4 B 三声中部中乐段反复处和声连接的双重功能性

B 部分中第 8 小节即全曲第 35 小节第 4 拍 VII / V 和声的使用很有特点, 它既可以与 1 房子第一拍的 V 级和弦作连接推动乐段反复, 又能与 2 房子第一拍的 III 级和弦连接推动音乐再现。在第二次连接时进入 III 级和弦(G 大调), 即主调 E 大调的 V 级和弦, 这样就使连接句 V / VI (G 大调) 和弦(即 E 大调的 V 和弦)的进入显的自然而流畅, 从而为整个再现部的进入作好了准备(例 7)。



谱例 7

以上关于作品中和声的四点分析, 我们可以看出作曲家柴可夫斯基运用和声时所表现出的缜密的逻辑思维和高超的作曲技巧。

2、调式调性布局的相互渗透展现独特曲风

这首作品的主调是 E 大调, 作品以舒缓流畅的俄罗斯民歌为旋律主干, 从中我们可以感受到那天边沃土中散发出的浓烈的乡土气息和村民们对美好生活的强烈渴望。这样的音乐情绪采用大调作为主调性应该说是非常合适, 然而, 柴可夫斯基在创作时或许有更深入的考虑, 单纯的大调似乎无法表现出音乐更深邃的内涵, 无法展现俄罗斯人民或者说是柴可夫斯基本人对生活的认识以及他个人的气质。因此, 作品中融入了更多的小调因素, 这种自然、和声大小调的混合及交替使

用,大大丰富了作品的内涵,增强了作品的艺术感染力。以下对作品调式调性布局的实例分析可以使我们更清楚地认识到这一点。

2.1 作品整体调性布局

作品的整体调性布局以主属调为主,隐含了一些下属调的因素。如:A 呈示部分中 a 乐段的主调是 E 大调,乐段结束时形成非收拢性结构转向主调的属小调 # g 小调;b 乐段强调更多的是主调的属功能性,同时旋律中隐含有下属 # f 小调的影子;B 三声中部的调性转向主调的属方向 G 大调,但其中也内含着下属 a 小调的和声色彩。

2.2 大小调的隐伏交替使用形成独特曲风

自然、和声大小调的隐伏交替出现,极大地丰富了音乐的色彩性,更增添了作品的一些浪漫气息。首先,我们从主题材料开始分析:



谱例 8

从中我们可以看到,这首曲子的主题材料非常简单,由中庸快板和五声音调组成,质朴宽广,很容易使人联想到车夫哼唱着俄罗斯民歌,赶着三套马车在茫茫雪原上奔驰的情景。主题材料在 E 大调上以左右手的八度音程出现,织体非常简洁,主题进入的第一个音符在很大程度上体现了 # c(主调 E 大调的关系小调)小调的气质,这种小调的气质在以下的音乐发展中几乎贯穿全曲,因为在 a 乐段结束时调性随即转入 # g 小调, # g 小调的主和弦刚刚站稳, b 乐段材料很快侵入,进而又出现了 # f 小调的旋律片段(如谱例 1 第六小节处)。B 三声中部主题较为活跃,带有歌曲和舞曲双重特点。在小二度倚音装饰下(这种小二度倚音的装饰在 A 呈示部分 a 乐段中就已埋下伏笔,如谱例 1 第一小节第四拍处 # a 音对 b 音的装饰),生动模仿马车铃铛的声响,这一旋律在铃铛声中盘旋跳跃,乐曲充满了生气。这种大小调交替混合使用的作曲手法在 B 部分中也有明显的体现:在上述关于和声的分析中已经看出, A 部分与 B 部分的连接是自然调式和声的交替进行,按正常作曲技巧, B 部分的调性应该转入 A 大调或 a 小调会更有逻辑性。然而,柴可夫斯基却出人意料地使用 G 大调作为 B 部分的主调, B 部分开始于 G 大调的 II 级,由于和声的交替进行, G 大调的 II 级(a 小调的 i 级)仿佛成了临时的主和弦, a 小调的色彩在 B 部分进入的第一个和弦就得到了肯定(见例 6),并且在 B 部分第二个乐句的强拍位置再一次得到强调,充分说明了 a 小调在以 G 大调为主调的 B 部分中起了相当重要的作用。综合以上分析,可以看出,在这首以大调为主调的作品中,柴可夫斯基融入了相当多的小调色彩,这种自然、和声大小调融合交替的创作手法既准确表达了音乐乐观明朗的性格,又增添了作品柔和浪漫的气息,大大深化了音乐的内涵,增强了作品的艺术感染力,进而也形成了其独特的曲风:音乐外在明朗、洒脱,内在深刻柔美。柴可夫斯基运用和声调性布局等作曲技巧融合内外两种看似矛盾的音乐性格为一体且浑然天成,不得不承认这是天才的创造。

三、音画结合的艺术构思

整首作品仿佛展现了这样的画面: A 部分描写茫茫雪原上, 马车由远方驶来的情景。作曲家用极其简洁的织体进入主题, 简洁的和声背景衬托了依稀可见的远方马车的身影, 俄罗斯民歌般的音调朴素、乐观, 生动地表现了俄罗斯淳朴的民风 and 自然的谐和之美; B 三声中部描写马车已经驶入眼前, 音乐情绪欢快流畅。作曲家运用二度倚音的装饰以及和声节奏的变换生动地表现了马车铃铛来回晃动、马蹄哒哒作响的欢快场面, 同时也将音乐推向了高潮; A' 装饰性的再现充满了浪漫色彩。右手弱力度的跳音背景下, 主题音调在左手得以再现, 让人回味的同时, 尾声已悄然侵入, 音乐逐渐趋于平静, 远去的马车已渐渐消失在人的视线里。作曲家用不同的和声织体、调式调性布局及力度变化等作曲技法生动地向我们展现了这幅由远→近→远的画面, 这种独特的艺术构思颇有音画结合的审美意境。

四、结语

柴可夫斯基的这首钢琴小品整体风格清新流畅, 是作曲家对生活感悟的结晶, 作品中洋溢着朴实的情感以及作曲家对生活的热爱。但是, 柴可夫斯基通过调式调性潜伏性交替等作曲技法的运用, 使作品蒙上了一层典型的柴可夫斯基伤感、忧郁的气质。舞剧《天鹅湖》的音乐场景中也能明

显地感受到这种气质:优美的主题旋律下总能使
人感受到一些淡淡的忧伤。然而,在柴可夫斯基
的创作中,如该钢琴小品般地将伤感、忧郁的气质
表现得如此内在的作品却并不多见,可以说,该作
品最值得探究的并不是风格的清新流畅,而是
“包裹”在其内的柴可夫斯基的内心灵魂。钢琴
小品《十一月——在马车上》以其新颖的艺术构
思、缜密的逻辑构建和独特的艺术风格,必将长久
地保持其艺术生命力。

参考文献:

[1] 柴可夫斯基:作品 37:四季/(俄)柴可夫斯基作曲. 北京:

人民音乐出版社,1957. 3.

[2] 毛宇宽. 俄罗斯音乐之魂——柴可夫斯基[M]. 北京:人
民音乐出版社,2003. 6.

[3] 波文(bowon, C.), 梅克(Meek, B. V.). 我的音乐生活:柴
可夫斯基与梅克夫人通信集. 陈原,译. 北京:生活·读
书·新知三联书店,1998. 2.

[4] [英]伯拉德(Pollard, M.). 彼得·伊里奇·柴可夫斯基
[M]. 邹映辉,译. 北京:外文出版社,1998.

[5] 侯锡瑾. 咏唱着生命的歌:柴可夫斯基[M]. 北京:新世界
出版社,1998. 7.

[6] 朱敬修. 西方音乐史[M]. 开封:河南大学出版
社,2004. 5.

The Creation Characteristics of the Piano Essay “November – Troika”

GUO Hongbin

(Music College, Guizhou Normal University, Guiyang, Guizhou, 550001, China)

Abstract: Tchaikovsky is one of the greatest composers in Russia and in the whole world. Many of his classical works are huge wealth in the world music treasure. His music always reaches the human soul. By analyzing this essay, we can deeply realize the careful logical thinking and unique artistic style when Tchaikovsky produced his works.

Key words: characteristics of creation; harmonics and tonality; logical thinking; artistic style