

【文章编号】1007-9467(2010)06-0012-04

谈梅兰芳大剧院舞台设计

■姜涛(中国中元国际工程公司,北京 100089)

【摘要】探讨和实践了如何运用现代的舞台工艺手段创造京剧表演的舞台空间及其舞台设施的设计方法,对舞台的空间、布局进行了创新性设计,为中国传统艺术表演的舞台空间设计方法提供了参考和借鉴。

【关键词】舞台空间;舞台工艺;台口;假台口;乐池;舞台机械

【中图分类号】TU242.2 **【文献标志码】**A

有幸作为梅兰芳大剧院的设计者之一,有机会为传统文化的弘扬一尽绵薄之力。在期待京剧舞台蓬勃发展之际,简要记下京剧舞台设计的一点经验,供有兴趣者借鉴。

1 舞台设计的特点

舞台设计发展到今天已经形成比较固定的模式和内容,总的来说由舞台空间和舞台工艺组成。舞台空间决定了舞台工艺,而舞台空间又由表演形式决定。

2 梅兰芳舞台设计的几点改进

梅兰芳大剧院的舞台定位是以京剧表演为主,兼顾戏曲、话剧、中小型综艺表演等多种表演形式的舞台。针对这一特点,我们听取了多方剧院专家和表演艺术家的意见和建议,对舞台、对京剧有了初步的

认识,并且在梅兰芳大剧院的舞台空间设计实践中对京剧舞台作了重大改进(见图1)。

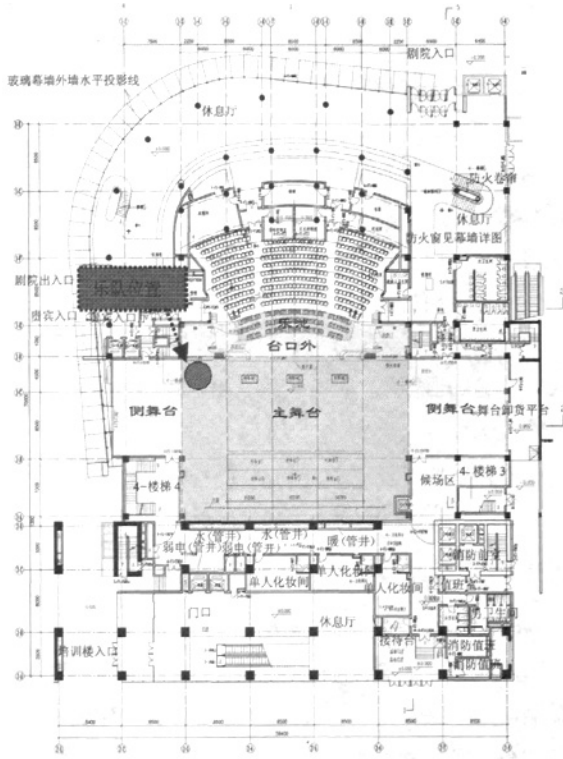


图1 梅兰芳大剧院的舞台空间分区图

和庭院内的绿化风格以自然形态为主,自由随意,并宜营造一些小尺度的空间,供病人和家属休闲活动。应考虑病人康复活动场地,设置球类场地、种植园、健身器械等设施。

室外管线设计除常规做法外,应格外注意在封闭病人室外活动区不设或少设各种检查井,如必须设时,应考虑井盖加锁。室外管线、阀门尽量不暴露,如暴露应考虑防护措施。♣

【收稿日期】2010-03-16

作者简介

陈雪松(1977~),男,辽宁阜新人,工程师,从事建筑设计,(电子信箱)chenxuesong@ippr.net。

绿化植被应无毒无刺,并应有一定的常青植物。绿化树种以花草、果木为主,花草果木要稀植。高大的乔木灌木丛,会提供病人爬攀或躲藏的条件,需要特别注意。

病房楼与用地边界应保证足够的视线防护间距,建议不小于30m,并设绿化等隔离措施。

2.1 台口外空间的整合

首先是对台口外空间的整合。京剧是一种集说唱、动作、舞美于一身的表演艺术,观众对“看、坐、听”的要求很高,因此如何把演员与观众拉得更近对于我们来说是一个设计重点。这里我们将传统乐池提升至与舞台面平齐作为舞台的一部分,同时在乐池两侧设置上下场门,演员可以从这里“出将入相”,

在乐池上空增设吊杆和大幕,这样原有的台口大幕整体前移 4.2m。这种在台口外设置大幕的方式,不仅使得传统折子戏可以搬到大型舞台上,同时也可以满足相声等曲艺演出的要求,得到了专家的一致认可和好评见(图 2 和图 3)。

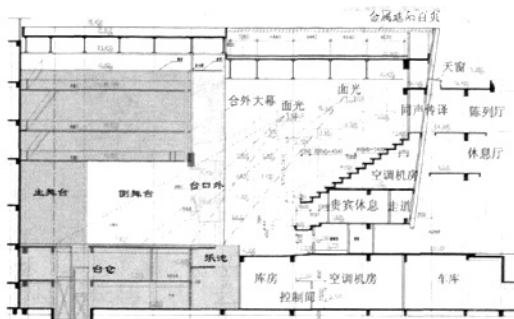


图 2 梅兰芳大剧院舞台剖面图



图 3 乐队位置

2.2 台口的改造

对台口的改造也是我们针对梅兰芳大剧院舞台空间设计的与众不同之处。随着京剧表演形式的改革,京剧表演由传统的戏楼走向了大舞台,场面日趋宏大,但是由于京剧“唱、念、做、打”固有程式的约束,过大的台口会使表演变得尴尬,尤其是一些小场面折子戏,但同时从经营上又要兼顾综艺表演的要求,这种矛盾在其它的舞台设计中很少出现。蔡总工

程师在这里提出了一个很好的方案,将建筑台口和假台口合二为一,使其成为一个可以伸缩变换为不同尺寸的活动台口,可以通过舞台机械控制系统根据演出的需要实时调整台口尺寸(见图 4)。

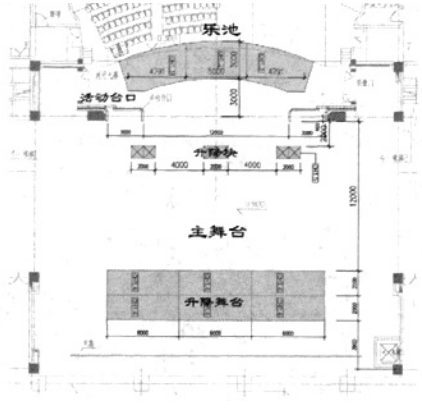


图 4 梅兰芳大剧院台下机械平面布置图

2.3 舞台工艺设计的调整

舞台空间决定了舞台工艺,同时舞台工艺设计也保障了舞台空间的得以实现。围绕以上两个舞台空间的变化,在舞台工艺方面也做出了相应的调整。

乐池作为舞台机械的前沿,它的功能在梅兰芳大剧院的舞台得到了更大的发挥和延伸。在满足乐队演奏需要的同时增加观众厅首排和舞台台面两个停靠高度,使得下能演奏(-1.6m 标高)、中能坐人(-0.3m 标高)、上能演出(0.9m 标高),而后两项更加实用的拉近了演员与观众的距离,给观众创造个更好的“视听”条件。乐池升降台按三块设计,可以升至不同高度,满足乐队演奏需要。乐池上空增加檐幕吊杆、台口外大幕、灯光吊杆、声反射板及单点吊机,为台口外舞台的布景、灯光和空中表演等创造条件(见图 5~图 9)。

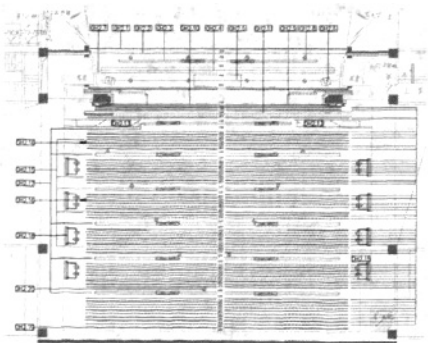


图 5 吊杆平面布置图

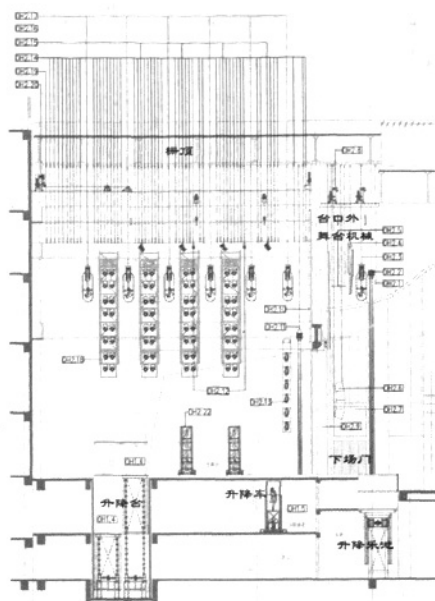


图6 舞台机械纵剖面布置图

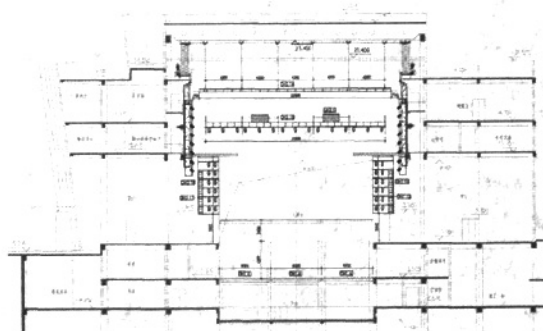


图7 舞台机械横剖面布置图



图8 天幕吊杆

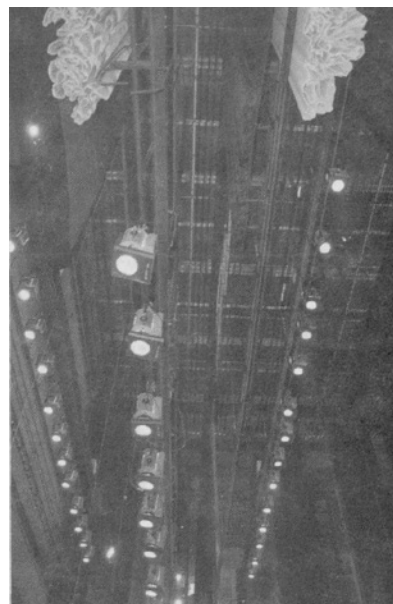


图9 台上吊杆

成为建筑台口这个“舞台镜框”的外在装饰,用钢结构和机械控制系统在台口左、右、上三个方向通过平移改变台口尺寸,如同相机镜头中的光圈控制一样,分级变换,以达到不同景深的效果,从而满足了不同形式内容的演出需要,同时也空出原来假台口位置增设舞台吊杆,更加灵活了舞台布景。活动台口的尺寸可以在 $18\text{m} \times 9\text{m}$ (宽 \times 高) $\sim 12\text{m} \times 7\text{m}$ (宽 \times 高) 之间变换。

3 舞台相关数据

主舞台: $30\text{m} \times 20.9\text{m} \times 20.5\text{m}$ (宽 \times 深 \times 高)

台口: $18\text{m} \times 9\text{m}$ (宽 \times 高)

侧台:

上场: $13\text{m} \times 13.3\text{m} \times 9.9\text{m}$ (宽 \times 深 \times 高)

下场: $13\text{m} \times 9.2\text{m} \times 9.9\text{m}$ (宽 \times 深 \times 高)

乐池: $16\text{m} \times 3\text{m}$ (宽 \times 深)

台仓: 8.9m (主舞台) 7.5 (乐池) db

【收稿日期】2010-03-11

传统舞台的假台口通常设于建筑台口之后,虽然也可以达到收缩舞台的效果,但是尺寸上很不灵活,外观上也比较简陋。因此在梅兰芳大剧院中我们将假台口前置与建筑台口结合,形成活动台口,同时也

《作者简介》

姜涛(1976~),男,辽宁复县人,工程师,国家一级注册建筑师,从事建筑设计与研究,(电子信箱)jiangtao@ippr.net。