

# 石景山制铁所相关数据考

王海澜

(首钢总公司, 北京 100041)

**【摘要】** 本文通过考证, 修正日本侵略者统治石景山制铁所时的三项重要数据。这些数据曾长期被广泛使用, 具体为 1944 年 3 月发生 31812 起事故, 是由于读错了文献, 将当月所有员工的事假统计当作事故来理解; 日本统治下的石景山制铁所占石景山地区的土地面积应该是 1676228 平方米 (1.676228 平方公里), 为有关出版物所述的 35000 亩 (23.331 平方公里) 的 7.18%; 石景山制铁所员工最多时是 1944 年 10 月, 为 2.4 万人, 不是有关出版物所述的 5.9 万人。

**【关键词】** 日本侵略者; 石景山制铁所; 事故; 土地面积; 中国员工

**【中图分类号】** K25 **【文献标识码】** A **【文章编号】** 1002-3054 (2007) 04-0041-05

首钢始建于 1919 年, 成立之初称石景山炼铁厂。在它的历史进程中, 曾于 1937 年 8 月 ~ 1945 年 8 月 15 日被日本侵略者占领, 1938 年 4 月 10 日改称军管理石景山制铁所, 从 1940 年 12 月 1 日起称石景山制铁矿业所, 1942 年 12 月 15 日起称北支那制铁株式会社。为了叙述便利, 除特殊情况, 本文均称石景山制铁所。研究抗日战争时期的石景山制铁所, 有利于完整地认识日本侵略者通过石景山制铁所掠夺中国资源, 剥削和压迫中国工人阶级, 从而为法西斯侵略战争提供重要的战略物资。笔者在阅读石景山制铁所历史档案的过程中, 发现目前已有研究成果与原始档案表述不同。本文就石景山制铁所几项重要数据进行考证, 以求更加深入地通过石景山制铁所个案研究日本侵华史。

## 一、1944 年 3 月发生 31812 起生产事故考

中国人民大学工业经济系于 1960 年编著的《北京工业史料》(以下称工业史料) 中写道: “仅据日寇官方统计, 1944 年 3 月一个月内就发生大小工伤事故三万一千八百一十二次, 平均每天大小事故在千起以上 (日伪档案: 1944 年 3 月华北制铁所作业月报)。”<sup>〔1〕</sup>(P34-35)

北京地方志编纂委员会编著的《北京志/工

业卷/黑色冶金工业志 有色冶金工业志》(以下称北京志) 中写道: “1944 年 3 月, ‘北支那制铁株式会社’ 即发生工伤事故 31812 起, 大批劳工死亡。”<sup>〔2〕</sup>(P10)

3 月份为 31 天, 如果事故为 31812 起, 则每天 1026.19 起, 每小时 42.76 起, 每分钟 0.71 起。这是可能的吗?

1944 年 3 月《北支那制铁作业月报》(即工业史料所说的华北制铁所作业月报) 中关于“事故”的统计, 见于“第十二劳务关系”中的“就业状况”表。此表是制铁所就业人员出勤情况统计, 在日本职员、中国职员、中国技术工人和中国工人四类人员的“未出勤理由”一栏中反映出来。<sup>〔3〕</sup>(P15-16) 这一栏有三项: 工伤、病假、事假, 事假的日文为“事故”。“事故”在日文中有汉语事故的意思, 还有表示原因的意思, 《广辞苑》的解释是: “因为某种原因, 表示理由。”<sup>〔4〕</sup>(P887) 《国语大辞典》的解释是: “表示某一事情的理由。”<sup>〔5〕</sup>(P900) 60 余年前的石景山制铁所在统计出勤情况时, “事故”作为事假使用。

在不同人员不就业理由的统计中, 事假一栏, 日本职员为 1046, 中国职员为 1133, 中国技术工人 8728, 中国工人 20905, 合计为 31812。这就是上述两书引用数字的来源。需要

**【收稿日期】** 2007-01-02

**【作者简介】** 王海澜 (1949-), 男, 北京市人, 首钢总公司研究员。

表 1 石景山制铁所 1944 年 1~6 月在册员工事假

单位：在册人数：人 事假：人/天

月份	国籍 项目	日本人		中国人					
		在册人数	事假	职员		技术工人		工人	
				在册人数	事假	在册人数	事假	在册人数	事假
1		414	2074	187	787	1930	3579	3114	未
2		437	2277	185	677	1411	3681	2574	未
3		436	1046	192	1133	1699	8728	2405	20905
4		未	未	198	1193	1970	10777	2178	未
5		397	1575	191	683	1968	6387	未	未
6		407	1285	189	883	2113	7314	未	未

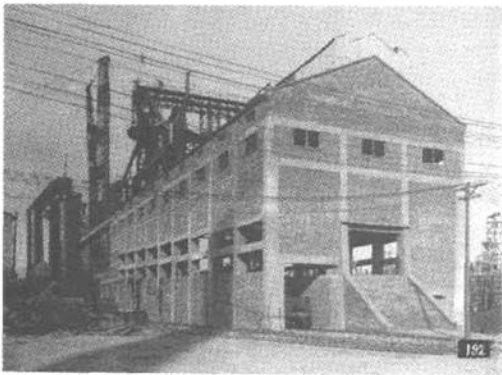
资料来源：《北支那制铁作业月报》第 1 卷第 12~14 号，第 2 卷第 1~3 号。首钢档案馆存。

注：表中“未”指未统计。

进一步指出的是，数字的单位是“人/天”，而不是“次”，或“起”，日文是“延工数”。<sup>[3](P15-16)</sup>

为什么一个月有这样多的事假呢？这是由于制铁所当局没有公休日的规定，只能通过事假来休息，3 月份制铁所四类在册人数 4732 人，每人平均事假 6.72 天。3 月份为农忙时期，大多数工人来自农村，通过请假从事农业生产，因而事假较多。为了便于对这个问题的了解，本文将 1944 年 1~6 月石景山制铁所在册员工数和事假的统计结果列表，供参考（见表 1）。

工业史料的作者对日文文献未加翻译，直接使用日文汉字，造成引用的重大失误。北京志没有注明资料来源，间接引用了这一数字，造成严肃史书的学术硬伤。



日本侵略者统治时期的石景山制铁所

二、石景山制铁所强占 35000 亩土地考

工业史料中写道：“日寇急于扩大钢铁生产，用来进行对中国的侵略战争，1938 年 4 月即动手继续兴建‘石景山制铁所’。兴建需要大量的人力物力，敌人在占厂的第二天就进行了野蛮的圈地活动，用刺刀圈占了附近八个村庄的两万五千亩土地，拆毁了三千多间房屋，抢走了农民的牲畜财产，弄得‘数万人民无地可耕，无房可居，造成流离饿殍状态，老弱骸体，沟满壑盈’（国民党档案：‘八村民产被日人侵占概略’）。<sup>[1](P34-35)</sup>

关续文在《老北京冶铁史话》（以下称史话）中写道：“1943 年夏，又进行了第二次征地，占地为 10000 亩。”“制铁所两次占地总计为 35000 亩。”<sup>[6](P113)</sup>

35000 亩有多大？只要经过简单的四则运算，就可以得出：

1 亩 = 60 平方丈 ≈ 666.6 平方米，  
1 平方公里 = 1000000 平方米 ≈ 1500 亩，  
35000 亩 ≈ 23.331 平方公里。

如果加上石景山炼铁厂原有土地，将更大于这个面积了。

首钢目前在石景山区使用土地 1180.67 万平方米，包括主流程厂区 707.30 万平方米，特钢 81.09 万平方米，二通用 86.62 万平方米，生活区 305.66 万平方米。

日本强占的土地面积是现在首钢使用土地面

积的 1.98 倍。国民党政府接收石景山制铁所之后，没有任何退还农民土地的记载。因此，大于首钢现在的面积是不可能的，大如此之多更是不可能的。

首钢在解放后持续发展，随建设项目的增多，陆续征用了部分土地。改革开放以后，特钢、二通用并入首钢，为解决职工住房，也征用了部分土地。如果仅减去特钢和二通用的土地面积，只有 1012.95 万平方米。因此，工业史料和史话所说的制铁所当局强占的土地面积在事实上更是不可能的。

现在，石景山区土地面积为 85.74 平方公里，建成区面积 56.30 平方公里。石景山制铁所在抗战时期属宛平县管辖，解放后，成立了石景山区，首钢主流程在石景山区内。如果制铁所时期就使用 23.331 平方公里进行建设，当属于建成区，为石景山现在建成区的 41.44%，这种可能性是不存在的。

工业史料注明了资料来源，而史话则没有标注。重读工业史料标注的资料，有利于把问题搞清楚。《八村民产被日人侵占概略》是抗日战争

胜利后的 1945 年 12 月 26 日，河北省宛平县石景山地区八村民众代表王德全、高仁齐、薛厚田、张玉海写给石景山钢铁厂的信，要求归还被日本人占领的土地。日本当局两次占领的土地面积，均来自原信，数字无误。<sup>[7]</sup>

从常识与逻辑上看，石景山制铁所当局占领 35000 亩土地是不可能的，那么，到底有多少呢？

石景山制铁所当局于 1945 年 11 月 16 日编制的《资产目录调查书》，用于向国民党政府交接资产。其中关于土地资产的统计分别在第 2 高炉相关用地、第 1 高炉相关用地和特设高炉相关用地栏目下表示。制铁所占用的土地资源为 3048792 平方米，其中制铁系统 2558381 平方米，在今石景山区境内；石灰山系统 490411 平方米，在今门头沟区境内（参见表 2）。

按高炉系统分析占用土地情况。第 1 高炉相关用地为 1345857 平方米，其中，制铁系统 862607 平方米，石灰山系统 483250 平方米。这些资产原为石景山炼铁厂所有，卢沟桥事变后被日本侵略者占有（参见表 2）。

表 2 石景山制铁所土地占用量 单位：平方米

系统别 使用别 炉别	制铁系统			石灰山系统		
	工厂用地	社宅用地	杂用地	作业用地	铁道用地	事务所用地
第 2 高炉 相关用地	794079	422595 (金顶街) 444374 (古城村)	26707 (工厂内社宅)	7161 (三家店)	—	—
第 1 高炉 相关用地	748403	53044	61160	375220	77450 (三家店 - 石灰山， 6853 米)	30580
特设高炉 相关用地	—	8019 (门楼社宅)	—	—	—	—
小 计	1542482	928032	87867	382381	77450	30580
总 计	2558381			490411		

资料来源：《资产目录调查书》，北支那制铁株式会社，昭和 20 年（民国 24 年）11 月 16 日，第 11、58、102 页。北京市档案馆，J61-2-19。

注：特设高炉相关土地资料为日本面积单位“坪”，此处引用时换算为平方米。

表 3 石景山制铁所中国员工居住情况 (1944 年 4 月)

性质 数量 职别	家属宿舍				单身宿舍		
	房屋套数		居住 社员数	居住 家庭数	栋数	定员	实际居 住人员
	已居住	空房					
职员和技术工人	87	—	92	131	—	—	—
工人	31	2	32	174	37	3700	2291

数据来源：《北支那制铁作业月报》第 2 卷第 1 号，昭和 19 年 4 月，第 28 页。首钢档案馆藏。

1943 年 2 月制铁所决定扩大生产规模，建设第 2 高炉、11 座特型炉及相关设施，同时占用土地 1676228 平方米，形成第 2 高炉、特设高炉相关用地，其中制铁系统 1669067 平方米，石灰山 7161 平方米，这是日本侵略者强占石景山炼铁厂后再次掠夺的土地资源（参见表 2）。

工业史料和史话所指占用土地应为第 2 高炉和特设高炉相关用地，即 1676228 平方米（1.676228 平方公里），是 35000 亩（23.331 平方公里）的 7.18%。

三、1943 年石景山制铁所有  
5.9 万中国工人考

北京志写道：“至 1943 年，‘北支那制铁株式会社’共有日本社员 2961 人，中国人 7.9 万人。其中，石景山制铁所有日本社员 1357 人，中国工人 5.9 万人（里工，临时工共 23655 人，外包工约 3.6 万人）。”<sup>[2]（P22）</sup>

无论是 7.9 万人，还是 5.9 万人，它的准确性都值得质疑。

如果有这样多的员工，他们住在那里？在具备居住条件的情况下，又能保证通勤的人员有多少呢？历史资料告诉我们，1944 年石景山制铁所具备的职工宿舍能够容纳 3826 个员工（见表 3），北京志披露的员工是 1943 年的数字，1944 年提供的宿舍一定不会少于 1943 年，参考 1944 年的资料是可靠的。

除居住在制铁所宿舍的员工外，制铁所附近的村民只有具备通勤条件，才可以到制铁所工作。“石景山周边地区能够提供的劳动力估计为 5000 人，但到本社劳动的人员，农忙时为 400 人，农闲时为 1500 人。这与本社每日需要 6000 人相差甚远。因此，只能从山东、石家庄、济南、北京等地招募工人。”<sup>[8]（P7）</sup> 这里所说的劳动

力一般是指临时工，当时，日本人称他们苦力，我们称劳工。

在考证石景山制铁所人员数量时，由于在北京志中提到北支那制铁株式会社和石景山制铁所，并可得出，除石景山制铁所外北支那制铁株式会社还有 2 万人庞大的员工队伍。因此，有必要首先弄清楚二者之间的关系。本文开头说从 1942 年 12 月 15 日起称北支那制铁株式会社。这家会社是由北支那开发株式会社和日本制铁株式会社出资在石景山制铁矿业所的基础上成立的。

“北支那制铁株式会社的本社设在北平市，作业所设在石景山，在东京和八幡分别设支社和事务所。在北平本社设秘书室、调查室、庶务课、业务课和物资课二室三课，统一管理社务，负责调查、计划和涉外工作。作业所称石景山制铁所，经营石景山地区的制铁业务及石灰山，在所长之下设总务部、作业部、工务部、警防部及业务管理委员会四部一委员会”体制。<sup>[9]（P4-5）</sup>《北支那制铁株式会社概要》指出：“会社的机构以生产现场为中心的原则，在北京本社仅设社长室及少数联络分室。”<sup>[10]（P17）</sup> 这些档案内容表明，石景山地区以外的机构人员不会很多。因此，北支那制铁株式会社还有 2 万人是无从说起的。准确的说，石景山制铁所的人数，基本上反映了北支那制铁株式会社的人数。

由于北京志未注明资料来源，从使用“里工”这个称谓，可以判断使用的是国民党政府的相关资料，因为无论按日文汉字直接使用，还是翻译成现代汉语，都不会使用里工这个称谓，日文汉字为“常佣方”、“常佣夫”，相应的现代汉语应为在册技术工人、在册工人。由于没有注明资料来源，无法查阅北京志使用的档案资料，只能进一步查阅日文档案，判断它是否正确。

那么，北支那制铁株式会社，或石景山制铁

所到底有多少中国员工呢?

1943年11月《北支那制铁月报》中记录在册员工:日本人340人,中国员工4229人,其中职员178人,技术工人1114人,工人2937人。<sup>[11](P12-14)</sup>制铁所当局编制的《劳务月报》是记录对劳工管理的文件,但是,首钢档案馆和北京市档案馆都未存有1943年以后的《劳务月报》。1943年11月份为农闲期,根据石景山周边地区可以提供劳动力资源的上限,估计临时工为1500人。原始资料中同时缺失工程承包单位的人员数量,这里采用工程承包单位人员最多的1944年的数字18000人。中国员工共计:23729人。

注释:

- [1] 中国人民大学工业经济系. 北京工业史料 [Z]. 北京: 北京出版社, 1960.
- [2] 北京地方志编纂委员会. 北京志/工业卷/黑色冶金工业志 有色冶金工业志 [Z]. 北京: 北京出版社, 2005.
- [3] 北支那制铁株式会社. 北支那制铁作业月报 [J]. (第1卷第14号), 昭和19年3月. 首钢档案馆存.
- [4] (日) 新村出. 广辞苑 [Z]. 东京: 岩波书店, 昭和60年.
- [5] (日) 尚学图书. 国语大辞典 [Z]. 东京: 小学馆, 昭和56年.
- [6] 关续文. 老北京冶铁史话 [M]. 香港: 香港银河出版社, 2004.

1944年10月,“中国劳务人员,属于会社直接管理的为6000人,承包工程单位所属的劳工为18000人。”<sup>[8](P6)</sup>共计24000人。

1945年编写的《北支那制铁株式会社概要》对全社人员构成有准确的记录:“在本社从业的日本人员为1492人,其中技术人员872人,管理人员704人。中国职员、雇员、技术工人、工人4138人,临时工3545人。承包工程单位人员15000人。”<sup>[12](P16)</sup>中国员工共计22683人。

因此,从1943年到1945年,北支那制铁株式会社,或石景山制铁所的中国员工都大大低于北京志所说的员工数量。

- [7] 为请求归还石景山左近前被日人占领民地 [R]. 北京市档案馆 J61-2-75.
- [8] 北支那制铁株式会社调查系. 劳务管理概要 [R]. 昭和19年. 首钢档案馆存.
- [9] 北支那制铁株式会社概要 [R]. 昭和20年. 北京市档案馆 J61-1-232.
- [10] 北支那制铁株式会社概要 [R]. 昭和19年. 首钢档案馆存.
- [11] 北支那制铁月报 [J]. 1943-11. 首钢档案馆存.
- [12] 北支那制铁株式会社概要 [R]. 昭和20年. 首钢档案馆存.

## Textual Criticism of Relevant Historical Data for Shijingshan Iron and Steel Plant

WANG Hai-lan

(Shougang Group, Beijing 100041, China)

**Abstract:** Through textual criticism, the paper amends three important data about the Shijingshan iron and steel plant governed by the Japanese aggressor as following, which has been broadly used for a long period of time. The record of 31812 accident in March, 1944, is the amount of employees absent from work in the same month. The mistake was made for having misread a document. The land area of Shiingshan that is captured by the plant is 1676228 square metres (1.676228 square kilometers), is 7.18% of 35000 mus (23.331 square kilometers) which is stated in some publications. Shijingshan iron and steel plant had 24000 workers in October, 1944, which is not 59, 000 people as listed in other relevant publications. It is at that time that the plant has its most employees.

**Keywords:** Japanese Aggressors; Shijingshan iron and steel plant; accident; land area; Chinese employees

(责任编辑: 冀 坤)