

石景山游乐园七彩影院

■ 糜栋炜

西有佳山 石中藏玉

——北京市石景山区档案馆馆藏珍品展示

一、石景山区档案馆简介

石景山区位于北京市城区西部,历史悠久,风景名胜众多,素有“京西明珠”之美称。解放以后,经过 50 多年的建设,石景山区各项事业迅速发展,人民群众物质文化生活水平有了大幅度的提高。随着北京城市总体规划的修订和首钢涉钢产业的压产搬迁,石景山区正在通过营造花园式的生态环境和时尚高雅的文化氛围,努力打造北京 CRD,建设首都新城区。区档案馆保存的档案全面反映了新中国成立后,石景山区在政治、经济、教育、科技、文化、卫生等方面的发展和变化。

石景山区档案馆成立于 1981 年 1 月,现有工作人员 25 人,内设一室四科一中心,即办公室、业务指导科、法规科、档案管理科、档案编研科和区直机关档案管理中心。截至 2005 年底,馆藏档案资料 89827 卷(件),排架长

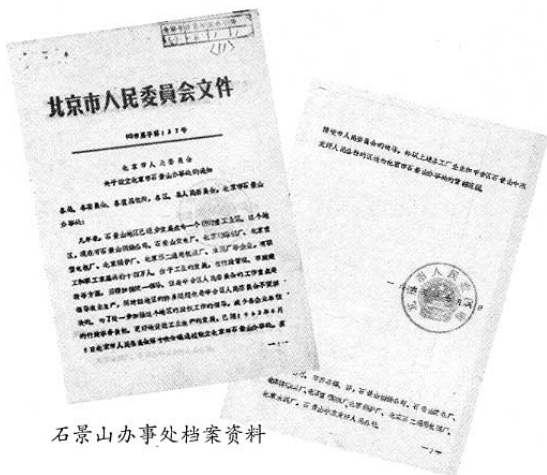
度 1219 米,起止年代 1948—2004 年。馆藏档案包括文书、科技、声像、实物、专门档案等多种门类。

二、馆藏精品介绍

(一)记录重要变革的历史档案

历史上,石景山地区的经济以农业为主。新中国建立以后,逐渐发展成为钢铁、电力、机械、冶金等门类齐全的重工业基地。由于这一特殊的经济背景,“大跃进”中首都第一个城市人民公社,1963 年的北京市城市政权试点,都确立在石景山区。馆藏档案较为完整地反映了建国后发生在石景山地区的重要变革,对研究这段历史具有重要价值。

石景山中苏友好人民公社是首都第一个城市人民公社,是中共北京市委根据刘少奇同志 1958 年视察石景山区后的指示进行的试验典型。馆内保存着上世纪五、六十年代人民公社时期的各类档案,如石景山中苏友好人民公社情况介绍;农业生产方面的统计表;公社负责人出国访问的照片;前苏联赠送的工艺品、人物塑像等礼品。这



石景山办事处档案资料



石景山中苏人民友好公社书记宋良民出访苏联

些不同载体的档案资料反映了这段历史的基本情况,为研究人民公社的历史提供了宝贵的第一手资料。

1963年6月5日,北京市人民委员会决定设立石景山办事处。石景山办事处以石景山人民公社区域为管辖范围,作为市政府的派出机构,是为解决重工业区内公共市政建设及行政管理、社会治安等问题而建立的一个城市政权试点。馆藏档案包括北京市人民委员会1963年关于成立石景山办事处的通知,办事处存在期间形成的大事记、会议记录、工作报告等,这些档案资料较为全面地反映了石景山办事处从宣告成立到停止试点的发展演变过程。

(二)展现领导人、名人风采的照片题词

馆内专门建有领导人专题库,存有党和国家及北京市领导人来石景山地区视察工作的照片817张,题词45件。其中有毛泽东同志接见驻区战友文工团演员的照片;刘少奇同志视察石景山少年之家的照片;陈云同志为石景山游乐园的题词等。

温家宝总理视察玉泉路小学的场景,我们至今记忆



前苏联赠予中苏友好人民公社的礼品

们更多的关爱,带着感情教育他们。然后,总理拿起粉笔,在黑板上写下了“同在蓝天下,共同成长进步”几个大字。这一体现党和政府对教师的关心爱护和对流动人口子女接受教育的高度重视的珍贵手迹就收藏在石景山区档案馆。

回眸这些难忘的历史瞬间,我们更加钦佩中央领导人深入基层、深入实际,密切联系群众的优良作风和崇高风范。他们的殷殷嘱托,深深地印在了石景山人民的心里,化作了建设石景山的巨大动力。

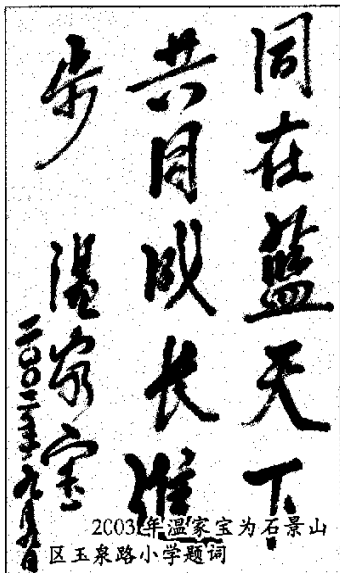
档案馆还建有名人专题库,存有众多作家和学者的珍贵资料。当代著名作家魏巍长期居住在石景山,一半以上作品是在这里构思写出的,馆内收藏着魏巍生平各时期的照片110张,签名赠书26本,包括《谁是最可爱的人》、《东方》等代

表作品。此外,馆内还有著名军旅诗人石祥代表作《十五的月亮》的歌词手稿等珍贵档案资料。

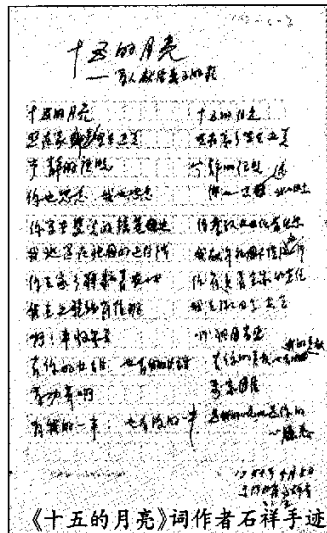
(三)彰显地域特色的文化遗产

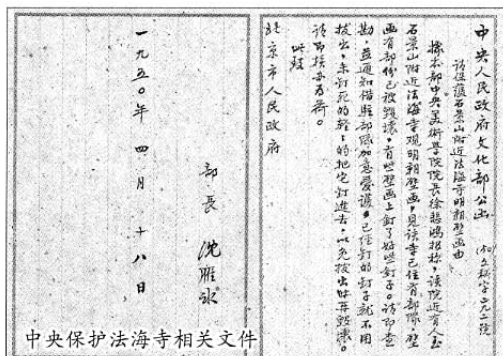
石景山地区自古以来就是文明荟萃之地,有着丰富的历史文化遗产,馆藏不同类别与载体的档案资料,彰显出这一地区较为深厚的文化底蕴。

保护法海寺壁画的重要档案 距今已有558年历史的法海寺位于石景山区,寺内壁画为我国明代壁画之最。翻开档案,有一份中央人民政府文化部1950年4月18日由部长沈雁冰亲自签署的公函:“请保护石景山附近法海寺明朝壁画由。据本部中央美术学院院长徐悲鸿报称,该院近有人至石景山附近法海寺观明朝壁画;见该寺已驻有部队,壁画有部分已被毁坏,有些壁画上钉了好些钉子。请即查勘,并通知借驻部队加以爱



犹新:2003年9月9日,温总理在北京市领导的陪同下,来到石景山区玉泉路小学。这所学校主要接收外地来京务工农民子弟就读,学生来自20多个省市。温总理走进二年级二班的教室,亲切地拉着孩子们的小手,一一询问他们来自什么地方,父母做什么工作,学校收多少学费。总理对学校的老师们说,感谢大家的辛勤工作,一定要让进城务工农民的孩子有书读、有学上,我们的老师要给他





护；已经钉的钉子就不用拔出，未钉死的轻轻把它钉进去，以免拔出时再毁坏。请即核办为荷。”从这短短的一封公函里，后人不难看出大画家徐悲鸿对法海寺壁画的珍爱和部长沈雁冰对法海寺壁画鼎力保护的拳拳之心，就连怎样处理壁画上的钉子问题都想得如此细致。原中央美术学院教授叶浅予先生1950年参观完法海寺壁画后说：“1937年《伦敦新闻》画报，曾刊登这些（指法海寺壁画）壁画与塑像，介绍甚详。”他还提出保护壁画的四条具体意见。当时的中央文化部文物局局长郑振铎很重视这一反映，致函北京市人民政府，提出请保护石景山附近法海寺明朝壁画。此后，石景山区（当时为北京市第十九区）有关部门积极进行了协调和保护。这些历史片断都被完整地收录在馆藏档案之中，反映了各级政府对保护国宝的高度重视和共同努力。

无言的史书——历代碑志资料 石景山区境内拥有

众多历代石刻，这些数千年遗留下来的无言史书是研究石景山区文史的珍贵档案资料。档案馆采取多种方式，通过多种渠道收集本区域内碑志资料500余幅，填补了馆藏空白。2003年底，根据馆藏资料，区档案馆与区宣传部、文委等部门联合出版了《北京市石景山区历代碑志选》。书中共精选汉代至民国期间的墓碑石刻、墓志铭、寺庙碑刻、石经艺文等118幅，较为全面系统地展示了石景山区地域内历代碑志的古韵和魅力。此书是石景山区第一部全面介绍历代碑志的书籍，为文史研究人员提供了区史、文物史的良好素材库，被誉为“一项丹青耀目的文化工程”。

雅俗共赏的京西民粹——古城村秉心圣会档案 石景山区古城村的秉心圣会是京西妙峰山百会朝顶中较为



著名的花会。石景山区档案馆保存着秉心圣会

从民国至现代的各时期的照片和相关书籍资料，为专家学者研究地区民俗的发展和社会历史的变迁提供了生动鲜活的素材。

（上接第13页）入点，为全区各项事业发展提供全方位、多层次、高水平的档案服务。不仅要管理好档案，而且要用好档案，把“死档案”变成“活资源”，尽可能的提供档案信息、档案技术服务，使档案工作服务效益更为显著。要紧跟现代科技发展步伐，推进档案信息化与政府信息化协调发展，进一步提高档案信息化建设水平，为社会提供方便、快捷、优质的档案信息化服务。要加大档案资源开放力度，依法有序的向社会开放经济、科学、技术、文化等档案，满足社会大众需求。

三、加强领导，为档案事业发展营造良好环境

领导重视是档案事业发展的关键。各部门、各单位要贯彻落实《档案法》，切实把档案工作列入重要议事日程，做到人员、经费、工作“三到位”，认真落实党政领导分管责任制，切实帮助解决档案工作中遇到的实际困难和问题，为档案事业创造更为有利的发展条件和外部环境。要把档案事业列入本地区、本部门经济社会发展规划，把档案信息化纳入信息化整体规划，特别是在考虑项目建设、

资金分配时，要把档案工作作为一个重要方面考虑进去、认真安排好。要按照强化社会公共管理和公共服务的要求，逐步加大对档案事业的经费投入，进一步加强基础设施建设，逐步解决部分档案库房面积不足、功能单一、设施缺乏和设备陈旧等问题，不断提高档案保护水平，完善档案服务功能。要大力加强档案干部队伍建设，各级档案部门要加大档案干部队伍建设教育力度，广泛开展岗位培训和继续教育，提高干部队伍的业务素质；特别要适应现代档案管理工作的要求，培养具有现代档案管理知识、掌握档案管理技能的人才，为全面提高顺义区档案管理水平提供人才支撑。

今年是“十一五”规划开局之年，也是档案事业承上启下的关键之年，开好局、起好步意义重大。各级各部门和广大档案工作者要严格按照区委、区政府的部署要求，以对历史和未来负责、对人民负责的精神，开拓进取，奋发有为，加快档案事业发展步伐，努力完成2006年各项工作任务，开创档案工作新局面，为区域经济社会发展和构建和谐社会做出新的更大贡献！



毛泽东在1964年亲切接见战友文工团演员



1958年7月11日，刘少奇到石景山区“少年之家”参观

馆藏瑰宝

——北京市石景山区档案馆珍品档案展示



1984年，邓小平参加中国科学院高能物理研究所北京正负电子对撞机国家试验室奠基仪式



1967年7月1日，朱德、邓小平、彭真、李先念等参加地铁一期工程奠基仪式



1954年3月，石景山区人民投票选举第一届人民代表

石景山区档案馆成立于1981年1月，位于石景山区杨庄东路69号。馆藏全宗98个，档案资料89827卷（件），起止年代1948—2004年。馆藏档案包括文书、科技、声像、实物、专门档案等多种门类，全面反映了新中国成立后，石景山区在政治、经济、教育、科技、文化、卫生等方面的发展和变化情况。其中较具特色的档案有“大跃进”中成立的第一个城市人民公社——石景山区中苏友好公社的资料；党和国家领导人来石景山地区视察的照片、题词等。



馆藏资料圣迹图