



# 清波环绕北京城

## ——记老北京城的水系

■刘 鹏



据史料记载，最早在北京地区兴办水利的是三国时期(公元250年)曹操手下的北征大将军刘靖。为了便于军队屯垦，刘靖在城西凉水(永定河)、梁山(石景山)戾陵旁修建拦河坝，名戾陵堰。并把凉水引入高粱河，沟通了温榆河，称车渠渠。

金代，这里建立了中都城，莲花池(西湖、太湖、南河泊)成为金中都的重要水源。金大定十一年(1171年)，为了解决中都的漕运，从石景山往南开一金口河，将永定河的水引至八宝山北，过玉渊潭，经前门，龙潭湖流向通州。但由于永定河水性不稳不能用，两年后便废弃了。后来，改引高粱河、白莲潭(什刹海)、玉渊潭等水源，沿河建制闸门，使闸河水逆流而上直达金中都。

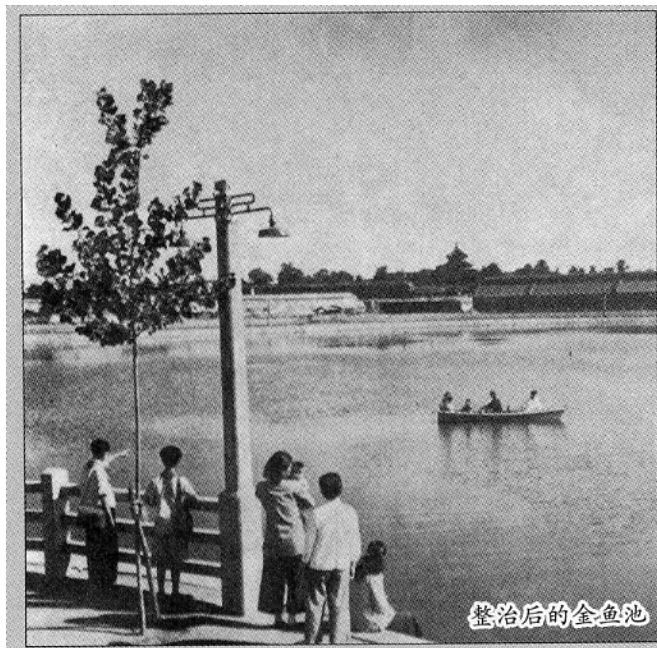
大。当时的水监郭守敬为增加水源，首先开挖了金水河，将玉泉山的水注入太液池。此河为皇宫用水，禁止与其他河道交叉。并引昌平白浮泉水、一亩泉水、清河、沙河共汇于昆明湖，导入积水潭、海子(什刹海)，再经金闸河出哈达门(崇文门)至通州。白浮泉与大都城间有河谷，因地势更低，所以才绕路。有了充足的水源，再建闸11处24座，运粮船可一直驶入积水潭。一日忽必烈路经这里，见潭中“舳舻蔽水”大悦，赐名“通惠河”。漕运使积水潭东岸及鼓楼一带，成为元代大都最热闹的商业中心。

到了清代，往返北京的漕船每年就有7690余只，“南货”、“广货”、“洋货”源源不断进京，这些船只先汇于通州，在北门外石坝泊岸起货，由杠夫将漕粮和货物搬入相距三、四丈远的大通河(通惠河)上的驳船，驳船经过五闸，到达大通桥，转入护城河，最后抵达朝阳门和东直门，将漕粮卸入京师粮库。1900年漕运终止。

自13世纪以来，劳动人民为了增加北京的水源，不知流了多少汗水，才建设出一条完整的水系。这条水系，从北京城西北二十多里地的玉泉山发源，先流入颐和园的昆明湖，然后通过高粱河流到北京城西直门外的高粱桥。从高粱桥起，河水往东、往南，傍着城垣环绕北京内城，叫做护城河。往东流的护城河水，从德胜门旁边流进内城，汇成几个有名的湖泊：积水潭、什刹海、北海、中南海，以及环绕紫禁城的筒子







整治后的金鱼池



1950年的什刹海清淤

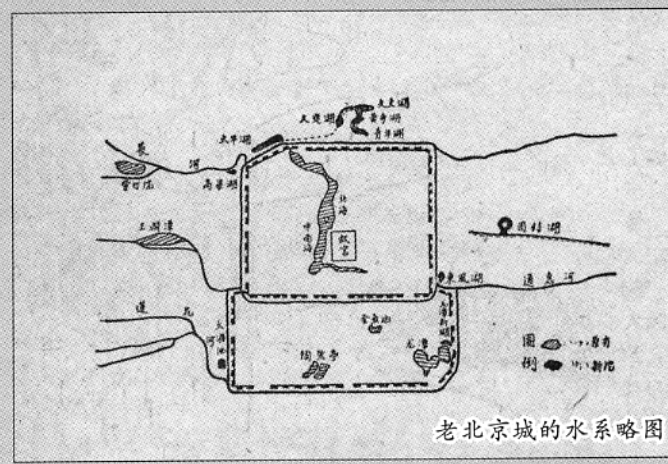


1960年的广安门外莲花池

河。这条水系,很明显是为封建皇朝服务的。护城河只是为了有利于防御而开凿,从东面护城河通到通惠河。它的开挖,也只是为了运输从南方掠夺来的“皇粮”。至于居民密集的外城和郊区,却很少可供游赏的清流碧波。

新中国成立后,北京市人民政府根据生产发展和人民生活需要,整理和扩展了首都水系,治理了筒子河;对金鱼池地区进行了填埋,龙须沟改为暗沟;对什刹海、陶然亭人工湖、龙潭湖进行开挖改造;对永定河引水渠进行修建,这一系列举措,初步改善了北京的环境卫生,美化了市容,为北京增加了水源。

以前,在护城河的四周,由于几百年来城市建筑用土,挖掘了许多大小坑洼,蚊蝇孳生。从1958年2月起,开挖十个人工湖,主要是利用坑洼加以疏浚扩大,而且利用原来的护城河和新建的暗沟把它们连成为一个水系。完成后的人工湖清波涟漪,接通了原有河道,把整个北京城环绕起来,美化了市容,初步防御了风沙,改变了自然环境。这十个湖是:西北郊的高粱湖,北郊的太平湖、人定湖、久大湖、黄寺湖、青年湖,东郊的东风湖、团结湖,外城内的龙潭新湖,西郊的太液池。



老北京城的水系略图



民国时期的颐和园昆明湖