

西绿东引 建设绿色生态之城

——2015年石景山区绿化美化成果巡礼

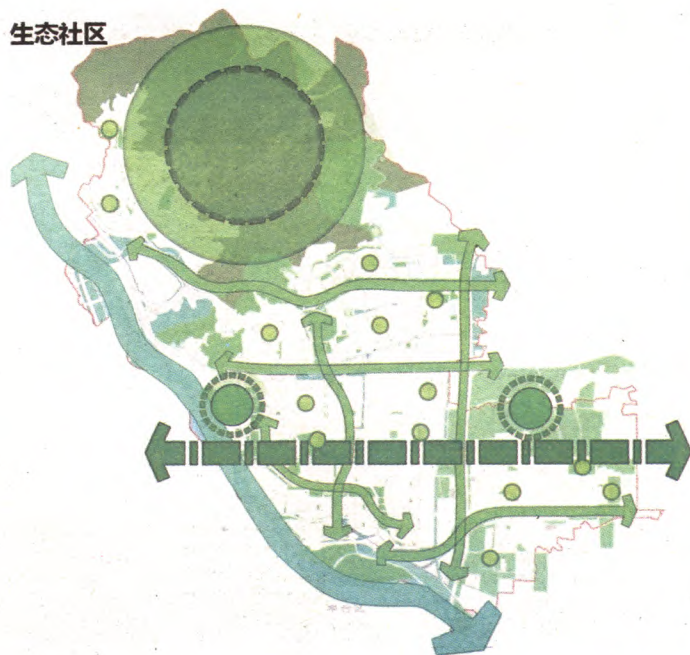
2015年,石景山区的绿化美化工作按照区委区政府“全面深度转型 高端绿色发展”的战略目标,围绕“融合山水谋发展 建设首都西大门”的总体思路,本着“增绿量、提档次、出亮点、建精品”的原则,以改善城市面貌和百姓身边环境为重点,全面加快绿化美化建设步伐,圆满完成年度各项工作任务。城市绿化覆盖率达到51.31%,人均公园绿地面积达到18.4平方米,进一步拓展了绿色空间,城市宜居环境显著改善。

✿ 规划先行

根据区委区政府提出的“融合山水谋发展,建设首都西大门”的总体思路和构建“山水交融、西绿东引”的生态格局目标,启动绿地系统规划修编工作,确定“一山一河一轴、两心六廊、多点成网、生态社区”的绿地空间布局。

一山一河一轴、两心六廊、多点成网、生态社区

- 一山:西山国家公园生态文化核心区
- 一河:永定河滨水生态画廊
- 一轴:西长安街绿轴
- 两心:东部公园群
首钢工业遗址公园
- 六廊:永引渠滨水绿廊
科技商务绿廊
首钢工业遗址绿廊
阜石路生态通风绿廊
莲石路生态通风绿廊
五环路生态通风绿廊
- 多点:多个公园节点
- 成网:纵横阡陌的城市道路绿网
- 生态社区:老旧小区景观提升



✿ 长安绿轴

建设“长安绿轴”典范工程,对东起玉泉路西到永定河8.7公里的石景山路进行全线规划设计并完成其中玉泉路至古城大街6公里的改造。通过增高加密加厚,形成“望山逐水、树密林茂、自然大气、绿色生态”的景观特色,提升景观效果,同时对石景山文化广场实施绿化改造提升,增大绿量,优化丰富景观,突出生态性、连续性,打造一条由城市通往自然的绿色轴线。



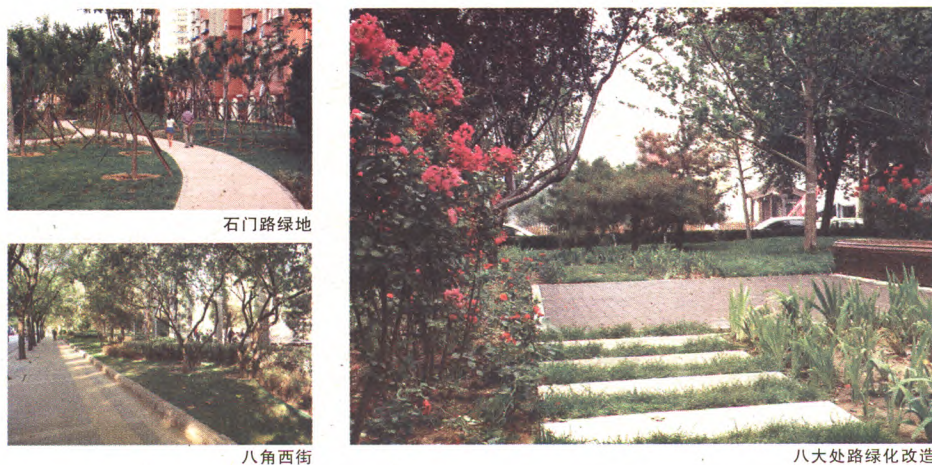
✿ 公共绿地

实施二管厂代征绿地、水泥厂保障房代征绿地、高井绿地、黄职北绿地等10处公共绿地进行建设及改造提升,提高公园绿地500米服务半径覆盖率,进一步改善居民生活、休憩环境。



✿ 道路绿化

实施八大处路南段沿线、杨庄大街特钢段等11处道路绿化改造提升工程,在保持道路景观整体性的基础上,以植物配置为主要手段,营造出环境宜人、景致优美的绿色空间,形成亮丽的城市线性风景。



✿ 老旧小区、边角地

实施老山东里小区、西黄新村北里社区、六合北小区等15处老旧小区及京九铁路南、忆石羽毛球场北绿地、西山枫林四区代征地等15处边角地、小微绿地建设,小区绿化景观得到提升,绿地生态效益和服务功能进一步完善。



✿ 绿化活动

广泛开展义务植树、树木认养活动,围绕“六进”开展“鲜花进社区”、“秀秀我的花儿”、“花卉沙龙”、“乡土植物进社区”等群众绿化活动,进一步提高了市民“植绿、爱绿、护绿”的意识。

