

文化记忆

记忆里的冬储菜



居民排队购买大白菜的老照片

京西人素来十分重视农历节气,因为节气与人们的生活及种植都有着密切关系。而立冬便是古人根据我国气候特征制定出的24节气之一,立冬这个节气预示着北京地区的天气即将转冷,人体需要防寒保暖,植物将凋零进入冬眠期。在农耕年代,京西农民曾流传有“立冬不砍菜,必定要受害”之谚语。因为过去到了此际,田间种植的菜蔬经不得风寒,不及时抢收就会冻坏。粮食等农作物也该适时收割,将其脱粒归仓储藏起来了。因为人们要度过三个多月漫长的农作物不生长期,这一冬有没有菜吃便成了百姓生活中最关心的问题。

旧时,每逢进入立冬节气,就是老北京市民最忙碌的时候。为了确保冬季饮食生活所需,家家都把冬储菜的工作当成一件大事。那时因经济不富足,京郊农业的基本设施也不完善。并且,全北京市的蔬菜种植面积也很少。上世纪五、六十年代,在北京市13个郊区县中,主要的蔬菜产

区只有海淀的四季青和丰台的黄土岗公社,数百万百姓冬季吃菜都要靠这两处蔬菜产地供应。由于冬季极其缺少新鲜蔬菜,大白菜就成了人们过冬的“当家菜”。当时上市的大白菜不太充足,政府规定每户根据人口数按一级、二级、三级菜搭配供应。居住在石景山地区普通市民,人们除了储存些大白菜外,家家还要备些容易存放的萝卜、土豆、窝瓜等蔬菜来调剂生活。那年代,每家都备有几个坛子和水缸,入冬之际人们要买些萝卜、芥菜、雪里蕻及拉秧的豆角、小茄包子等,洗净存入缸内腌制成咸菜,以备接短之用。特别是大白菜一上市,人们恐怕过了此际菜价就会上涨,纷纷争相购买。人们根据家庭人口数,少则几百斤,多则千八百斤。家家把大白菜摆满庭院、窗台,码放好后晾晒。天儿冷后还要盖严实了草帘子和旧棉被。一堆堆储存的过冬菜,一排排盛着腌咸菜的缸坛瓦罐,便成了四合院冬天的特殊风景。老百姓有了这些“当家菜”,心里踏实了,就不用

为冬三月吃不上菜而犯愁了。

到了上世纪七、八十年代,北京蔬菜的种植面积扩大了,石景山地区大多农业生产队也把粮田改成菜田。当时,北京市政府还制定了“菜篮子工程”,把外埠的蔬菜调拨进京。那段时间,从河北、山东、德州、三河、潍坊等地把“青白口”、“青麻叶”源源不断运送到北京,使老百姓的冬储菜更加丰富了。京郊的菜农也用马车、排子车将大白菜、土豆、萝卜运送到城里。小贩们深入大街小巷,胡同口、四合院前,到处都能听到那清脆的吆喝声。后来,蔬菜站在街道设立了许多便民销售网点,老百姓便就近购买了。那时每逢立冬时节,当地市民们一大早就来到销售点排起长队购买“当家菜”,从清晨到傍晚,各菜点都聚集着等候的人群。住在大杂院里的邻里们也彰显出了团结与深厚情谊,往往是一家帮忙买几家菜,绝不会因人手少或孤老而担忧。大院的老街坊们,买菜的时候都相互关照,凡是闲着的几乎全部出动。从装车、拉菜到

挨家搬运,连小孩都会把大白菜一棵一棵抱到邻居家中。整个四合院里那忙碌的身影,浓浓的人情味儿,处处展现出老北京温馨、祥和的风土习情,到处充满了欢声和笑语。

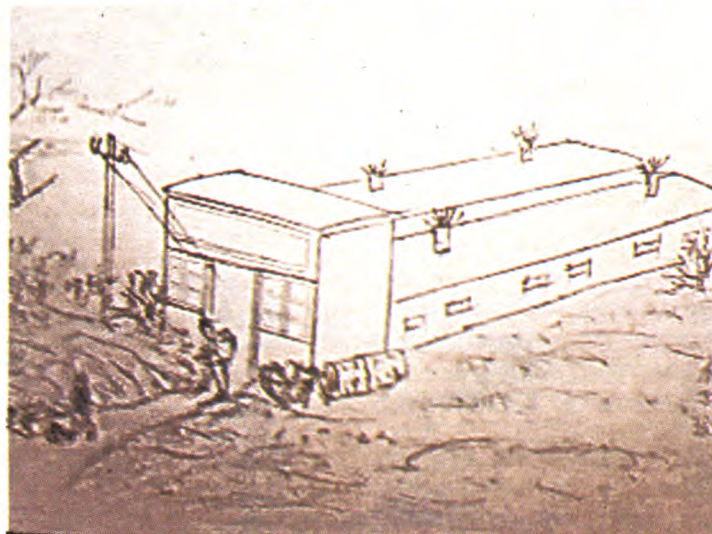
再说这冬储大白菜,也并不是件容易的事。那年月,为了保证市场的供应,各蔬菜公司都设有冷库,管理人员还要定时多次倒库。而农业合作社也有储存任务,以防供不应求。上世纪七十年代我在生产队参加务农,曾亲身经历了冬储菜的事情。那年代大白菜是市民一冬的主要吃食,生产队必须把大白菜储存充足,确保首都市场供应需求。冬季来临,社员们要及时砍伐大白菜,以免冻坏在地里。而且这大白菜也是社员们年终分红的指望,抢收越冬菜那可是农民头等大事。

要储存好大白菜,一般需经过几道工序。首先得修建菜窖,一种是窖壁以土夯实加顶,一种是砖砌的窖墙加上顶。新收获的大白菜入窖前先要晾晒,然后筛选棵大、饱满无病害的,搬运到事先备好的大菜窖进行储存。窖储菜要成排码放整齐,每层用秫秸隔开,行与行留下空

隙,室温也要保持在0℃到10℃之间,以防大白菜腐烂或冻坏。窖内一般也要设专人管理,并按天气变化控制温湿度并确保通风透气。每隔三五日,还要进行倒菜、去腐之事。在冰雪严寒的冬季,管理好窖存白菜,就成了生产队农民重要的工作。我清楚地记得,那时候集体建制的菜窖十分宽大,地下部分一人多深,地上部分高约五尺,宽约丈余,长度可按存储量而定。四壁灰土打墙或砖石砌成,像一字形或凹字形房屋,顶部有天窗与排气孔,窖内干燥敞亮,冬温夏凉。在家乡广阔的大地上,这种排子式的储菜窖房极为醒目显眼,特异的建筑形式,成为了那时京郊很独特与常见的一景。

如今改革春风抚慰祖国神州,北京飞速巨变,市场上各种蔬菜一应俱全,人们任何时候都可吃上黄瓜、西红柿等细菜。丰富的美食佳肴已成为了居民四季家常饭,抢购冬储菜那繁忙的景象已再难见。但以前邻里相互帮忙购买冬储菜的那些和谐往事仍时时让我难忘,那秋菜冬储的景象依旧还深刻在许多老年人的记忆当中。

李永俊



笔者绘60年代老菜窖图

系统性红斑狼疮是不治之症吗

系统性红斑狼疮是不能治愈的慢性疾病,但它是可以治疗的疾病,希望患有系统性红斑狼疮患者对此病要有正确认识。该病是典型的系统性自身免疫性疾病,其临床表现各异,常见的临床表现有皮肤红斑(尤其是颜面蝶形红斑最具特征性)、口腔溃疡,脱发,关节肿痛、心包炎或胸膜炎、蛋白尿、血尿、神经系统病变、白细胞减少,贫血,血小板减少等多系统损害的

临床特点。系统性红斑狼疮血清学特点是具有多种自身抗体阳性,特别是抗核抗体(ANA),抗dsDNA抗体,抗Sm抗体是最具有特征性的抗体。本病多见于青年女性,男女比为1:9,生育年龄男女发病率之比为1:30,发病高峰在15~40岁。系统性红斑狼疮有家族遗传倾向,但并非传染病。未经有效治疗的患者生存时间短,死亡率高,然而积极有效治疗可以长

期存活,可以妊娠生子,所以说系统性红斑狼疮经过规范的治疗是可以控制的疾病。但是因为此病为慢性疾病,需要药物长期规范药物治疗,才能使疾病控制稳定,同时需要定期风湿科门诊监测病情是否复发或活动,也同时监测治疗药物不良反应,以便能够及时调整狼疮用药,减少药物不良反应和并发症的发生。

北京大学首钢医院 李雪梅

抗链“O”升高就是风湿病吗

抗链球菌溶血素“O”(anti streptolysin O,ASO),简称抗“O”:是机体感染A组溶血性链球菌后血清中出现的一种抗体。是由A群B型溶血性链球菌产生的溶血外毒素之一,是一种具有酶活性的蛋白质,能溶解红细胞,破坏白细胞和血小板。ASO是急性风湿热,肾小球肾炎的检测项目之一,链球菌感染后2周出现,4~6周达高峰,8~10周恢复正常。其滴度与地理位置和年龄相关。80%的风湿热患者抗ASO增高,常在1:800以上。

风湿性关节炎患者可以出现明显的ASO升高,而且随着病情的加重ASO的滴度可以进行性升高,病情恢复后,这种抗体可逐渐下降。风湿性关节炎实质也是链球菌感染后引发的一种反应性关节炎,主要表现为发热,可以伴有咽痛,关节炎,主要表现为多个大关节的游走性肿痛,还可以出现皮肤的环形红斑,皮下结节,重症者可以出现心脏炎,儿童可以出现舞蹈病。

另外,ASO滴度增高也见于急、慢性咽峡炎、猩红热、脓

疱病、丹毒、淋巴管炎等链球菌感染性疾病,还可见于一下情况:被检测的标本被污染或溶血,病人患有巨球蛋白血症,高胆固醇血症,类风湿因子阳性,肝炎,肾病综合征,多发骨髓瘤,结核病、结缔组织疾病、亚急性感染性心内膜炎以及有些过敏性紫癜等。因此,ASO并不是风湿性关节炎的特异性试验。临床上对ASO增高的患者,应结合其它情况进行鉴别诊断。

北京大学首钢医院 李雪梅