

# 让康复服务更贴近残疾人

——2013年石景山区残疾人康复工作巡礼

2013年石景山区的残疾人康复工作,以“夯实基础年”和“辅具服务水平提高年”为抓手,发挥“康复培训学校”的龙头作用,深入街道、社区和家庭普及康复知识,进行康复个性化服务,受到残疾人及家属的好评。

## 延伸康复服务内涵

广宁街道的重度肢残人隋合雨怎么也没想到,石景山医院的骨科主任李士春和护士长李秋红到他家向他和家属传授康复知识,并指导他进行康复训练。隋合雨长年卧床,四肢肌肉出现了萎缩。李主任来到床前,边了解病情,边对其腿部按摩。稍后,又手把手地教他爱人如何正确对病人进行康复训练,并纠正了以往错误的康复方式。经过半年的康复训练,隋合雨肌肉萎缩的情况得到了控制,身体状况已有明显的好转。像隋合雨这样享受康复服务的残疾人得益于区残联今年“残疾人家庭康复培训学校”的建设和运行。

以家庭康复培训学校为依托,开展康复训练进家庭是今年康复工作的一大亮点。区残联注重发挥“残疾人家庭康复培训学校”讲师团成员的专业特长,深入街道、社区家庭为有需求的残疾人和家属进行康复、护理知识培训,帮助残疾人在家庭、社区得到更好的康复训练。针对一些行动不便的



图为残疾人和社区居民正在体验眼部治疗仪。刘会生摄

肢体残疾人,还开展了“走进家庭”活动,提供个性化培训。到10月底,已开展34次家庭康复培训,共计培训残疾人和家属1674人次。区残联还利用“爱耳日”“自闭症日”“助残日”等时机共同开展康复知识宣传活动,普及康复知识,提高预防意识,同时,对进一步动员全社会关爱残疾人,推动扶残助残良好社会风尚的形成,也起到了积极的推进作用。

## 拓展康复服务领域

6月22日,石景山区海特广场热闹非凡。中国残疾人辅助器具供应中心现场为前来的残疾人展示了国内外最新研制的辅助器具,并为咨询人员进行了适配和试用,受到残疾人的好评。为期两天的“辅助器具进社区 养老助残公益行”活动,吸引了3000余人现场体验、观摩、检测、适配,为拓

展辅具服务工作进行了有益的探索。区残联还及时将市残联配发的99件辅助器具下发到街道辅具站,做展示样品的补充。

为做好今年的辅助器具供应工作,区残联对社区居民辅助器具需求进行了新一轮的调查,根据需求为社区配发轮椅、助行器等8大类1192件辅助器具,价值近30万元。通过免费临时借用和短期登记使用等方式,用于社区残疾人、老年人和居民的出行和居家生活,从而实现了残疾人在社区就近就地接受辅具服务。

区残联还通过及时、有效的辅具配送,实现残疾人功能代偿,提高生活自理能力和社会参与能力。对符合辅具服务政策的61位残疾人完成了辅具适配工作,并借助中国残联“七彩梦行动计划”、“专项彩票公益金”辅助器具

适配工作和“衣恋”假肢项目,为64名贫困残疾人评估适配各类辅助器具155件。

## 加大康复服务力度

家住八角街道杨庄社区的听力残疾人郭某一家三口都是聋哑人,家里一直都很困难。自从中国残疾人福利基金会启动了“贫困聋儿听力重建行动项目”后,他成为全区第一个接受免费植入人工电子耳蜗的孩子,区残联还替他支付了手术费15000元。2013年,区残联又为他报销了9000元康复训练的费用。

为了落实康复政策,保障康复工作服务到位,区残联开展了0~16周岁残疾儿童少年康复需求调查和康复训练评估工作,扶助残疾儿童少年开展康复训练。经过评估,目前在市、区康复机构进行康复训练的儿童有60人,区残联为他们支付康复救助资金33余万元。同时,区残联、区卫生局在《精神卫生法》正式实施前联合举办了“《精神卫生法》学习宣传讲座”,通过学习,联席会议成员单位、街道残联工作人员加大了维护精神障碍患者合法权益的工作,使免费服药人员达到277人,贫困精神残疾人入住农疗基地19人,共支出经费10万余元。同时,区残联组织799名残疾人参加了健康体检工作,及时了解他们的健康状况和健康需求。

截至10月底,我区接受各种康复服务的残疾人数达到7581人次,使他们的身体功能得到不同程度的康复。

任道

## 二、辅助器具服务

免费配发:(1)具有本市户籍、年龄不满16岁持有残疾证的儿童少年可在市残联当年公布的《北京市残疾儿童少年辅助器具免费配发目录》范围内,每年可申请免费配发一次辅助器具。(2)人工电子耳蜗植入的补助对象为年龄不满7周岁的重度听力残疾儿童。人工电子耳蜗升级的补助对象为自费植入人工电子耳蜗后,需对处理器进行升级的听力残疾儿童少年。人工电子耳蜗植入或处理器升级的费用补助,每人只能享受一次。

其他服务:残疾儿童少年需要信息咨询、适配评估、个性化改造、维修更换、租赁等其他辅助器

## 石景山区第三期校长成长工作室启动

本报讯 日前,石景山区第三期校长成长工作室启动仪式在北京九中举行。北京教育科学研究院院长方中雄、北京教育学院副院长张彦春、北京市可持续发展教育中心主任谢春风等专家学者出席启动仪式。

可持续发展教育专家史根东博士就第三期校长成长工作室的方案实施、任务等内容进行了深入细致而富有独特见解的解读,使各学校明确了发展与前进的方向。随后,参会人员又以分组形式进行了交流讨论。工作人员介绍,校长工作室每两年一个周期,每个周期培养十余名有发展潜力的中青年副校级领导和后备干部。校长工作室的带头人每人将指导三名培养对象,制定切合实际的个人成长计划,帮助他们分析所在学校和办学中存在的困难与问题,提出建设性意见和建议,指导学校制定改革与发展规划,促进学校教学质量提高。高笑旭

## 京源教师走进京西古村落

本报讯 近日,北京市京源学校地理、历史、生物3个教研组和兄弟学校近30名教师到门头沟区爨底下村和灵水村进行了联合野外考察,特邀门头沟区地理教研员李春旺老师全程指导。

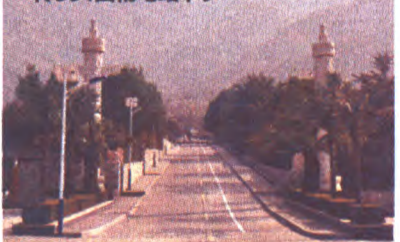
教师们实地考察了爨底下村的明清建筑、古村落交通、一线天岩溶地貌和居民点生态系统保护。在灵水村,考察了古村落的开发与保护情况及该村的地形地貌与聚落形态、奇特古树的形成与保护和举人村文化等内容。

工作人员说,多学科交叉野外考察实践活动一直是京源教师专业培训的重要方式,有效地促进了学校教师队伍的建设。林琳 宋波

## 北京天山陵园

青山栖忠骨 绿水伴英雄

天山陵园位于门头沟军庄镇风景秀丽的西山脚下,从三家店西口转964西杨坨站下。



电话: 60810732 / 60813732  
网址: www.tianshanly.com

## 情系我的兄弟姐妹

## 最新残疾人康复政策解读

近日,市残联等四部门联合下发了《北京市残疾儿童少年康复服务实施办法实施细则》(试行)。现摘录如下:

### 一、康复训练与服务

服务对象:具有本市户籍,持有残疾人证(3岁以下的可持指定医疗机构医学诊断证明)在康复服务定点机构接受基本康复训练服务的不满16周岁的残疾儿童少年。免费对象:0~6岁残疾儿童,及享受最低生活保障和城市重残人生活补助家庭的7~15岁残疾儿童少年;补贴对象:7~15岁残疾儿童少年。服务项目:康复功

能评估,康复训练,康复技术指导,居家康复服务,康复医疗,康复效果评估,康复服务档案管理7项。服务形式:门诊式康复是指门诊式非全日制康复训练服务。日托式康复是指日托式全日制康复训练服务。

申请审批程序。监护人或家长持残疾儿童少年本人的残疾人证,户口簿原件及复印件、一寸同版彩色证件照3张,到其户口所在居委会领取并填写《北京市残疾儿童少年康复补助申请审批表》,向街道残联提出申请。区残联于5个工作日内完成审批工作。

## 如何安全合理用药 您了解吗?

1.合理用药是指安全、有效、经济地使用药物。优先使用基本药物是合理用药的重要措施。不合理用药会影响健康,甚至危及生命。  
2.用药要遵循能不用就不用,能用少就不用;能口服不肌注,能肌注不输液的原则。  
3.购买药品要到合法的医疗机构和药店,注意区分处方药和非处方药,处方药必须凭执业医师处方购买。  
4.阅读药品说明书是正确用药的前提,特别要注意药物的禁忌、慎用、注意事项、不良反应和药物间的相互作用等事项。如有疑问要及时咨询药师或医生。  
5.处方药要严格遵医嘱,切勿

擅自使用。特别是抗菌药物和激素类药物,不能自行调整用量或停用。

6.任何药物都有不良反应,非处方药长期、大量使用也会导致不良后果。用药过程中如有不适要及时咨询医生或药师。

7.孕期及哺乳期妇女用药要注意禁忌;儿童、老人和有肝脏、肾脏等方面疾病的患者,用药应谨慎,用药后要注意观察;从事驾驶、高空作业等特殊职业者要注意药物对工作的影响。

8.药品存放要科学、妥善,防止因存放不当导致药物变质或失效;慎防儿童及精神异常者接触,一旦误服、误用,及时携带药品及包装就医。

有效,最经济的措施,国家免费提供一类疫苗。

### 10.保健食品不能代替药品。

### 服药前后需要注意什么?

1.服药之后不能马上睡。服完药马上就睡觉,特别是饮水量少的时候,往往会使药物粘在食管上而不易进入胃中。有些药物腐蚀性较强,在食道溶解后,会腐蚀食道粘膜,导致食道溃疡。

2.服药之后不能马上运动。因为药物服用后一般需要30~60分钟才能被肠胃溶解吸收、发挥作用。

3.服药前后少食水果。蔬菜和水果中含有一些化合物和生物酶,这些物质可以和药物发生化学反

应,使药物作用发生改变。

4.用药不吃醋。服用某些药物时必须禁忌吃醋。

5.服药勿饮酒。乙醇可与多种药物发生反应,会降低药效或增加药物的毒副作用。服药时一定要不能饮酒来送服药物,在服药前后也不能饮酒。

### 何时服药最佳?

1.许多药物的疗效与用药时间密切相关。选择最佳服药时间,能够达到最佳疗效。

2.铁剂:贫血患者补充铁剂,如果晚上7点服用,比早上服用在血中的浓度增加4倍,疗效最好。

3.钙剂:人体的血钙水平在午夜至清晨最低。故睡前服用补钙药可使钙得到充分的吸收和利用。

4.降血压药物:根据人体生物

钟的节律,服降血压药1~3次,宜分别于早上7时、下午3时和晚上7时服用,早晚两次用药量要适当少些。晚上临睡前不宜服用降压药,以防血压过低和心动过缓,导致脑血栓形成。

### 药物服用方法?

1.完整吞服:缓释、控释、肠溶剂型;胶囊、刺激性药物等。

2.骨架片及渗透泵片:骨架和外壳在体内不吸收,最终随粪便排出。如氯化钾缓释片、硝苯地平控释片。

3.嚼碎服或水溶后服:抗酸药、胃粘膜保护剂、助消化药、巴米尔等。

4.气雾剂使用前要摇匀,缓慢呼气尽量让肺部气体排尽,用后宜用生理盐水漱口。

区疾控中心供稿