

我区正式实施全市城乡居民基本医疗保险制度

本报讯(通讯员崔淑君 王平)2018年1月1日起,北京市城乡居民医疗保险制度正式实施,彻底打破城乡二元分割结构,同时也标志着我市城乡之间社会保障制度的全面统一,保证了城乡居民公平享有社会保障权益。

全市城乡居民医疗保险制度正式实施以后,城乡居民的权益进一步得到保障。首先,医保覆盖范围进一步扩大,不再区分城镇和农村户籍,覆盖所有未参加城镇职工基本医疗保险的本市户籍城乡居民,包括老年人、劳动年龄内居民和学生儿童。本市户籍人员的外埠户籍配偶、子女,没有其他基本医疗保障的

也可参加本市城乡居民医保。其次,医保待遇水平明显提升。门诊最高报销比例达到了55%,比原来提高了5个百分点,门诊年度封顶线统一为3000元;住院最高报销比例达80%,比原来提高了5~10个百分点,住院年度封顶线统一提高到20万元。再次,就医范围进一步扩大。原有的新农合与城镇居民医保定点医院,全部纳入城乡居民医保定点医院统一协议管理,定点医院数量将增加至3000余家,参保人员就医范围明显扩大。同时,可报销药品种类增多。新制度还统一了城乡居民医疗保险药品目录、诊疗服务

项目和医疗服务设施范围,城乡居民医保可报销的药品种类将由目前的2510种扩大到3000多种,与职工医保保持一致。

区社保中心为确保城乡居民医疗保险政策顺利执行,制定了《石景山区城乡居民基本医疗保险制度实施的应急预案》,明确成员单位职责分工,确保各种突发情况得以妥善解决。将工作重点放在城乡居民医保参保患者在定点医院医疗保险医院端刷卡结算及跨年结算系统和运行情况报送上。对全区74家定点医院进行分组管理,公布专线电话,设专人负责,加强对定点医疗机构的业务巡视和指导,发现问题立即进行处置,遇重大问题及时上报,切实担负起应对突发事件的主体责任。

据区社保中心相关负责人介绍,我区率先完成城乡居民医疗机构院端系统升级。截至2017年12月28日上午8点整,我区74家定点医院已全部完成城乡居民持卡结算医院端系统升级。

我区城乡居民基本医疗保险工作首日运行平稳。1月1日,全区74家定点医院城乡居民门(急)诊持卡就医实时结算2089人次,发生城乡居民医保政策范围内医疗费17.57万元,基金支付3.54万元。

法海寺桥二阶段加固施工顺利完成

本报讯(通讯员沈成勇)近日,法海寺桥二阶段加固工程顺利完成。此次加固施工实现了桥面板上、下两层的全范围加固,表层损坏均已得到修补,上部结构现有病害已基本全部消除,桥梁承载能力得到恢复、加强,安全性能得到提升,为过往行人通行提供了安全保障。

进入冬季,日平均气温接近零摄氏度,加固部位位于梁结构底板,现场施工空间狭小,施工有一定难度,养护人员在施工过程中严格遵守作业规范,执行监理程序,关键工序委托有资质的第三方实验室执行工程检验,经过一个多月的紧张施工,顺利完成法海寺桥加固工程。

大件垃圾快收集速转运 市容环境除顽症展新颜

本报讯(通讯员樊爱如)为深入推进城市精细化管理,进一步提升我区市容环境整体水平,我区于2017年9月6日全面启动大件垃圾清运消纳工作。4个月以来,区有关部门通力合作,共收集大件垃圾4760立方米,将170个集装箱全部转运至消纳场进行消纳,解决了长期以来困扰我区市容环境的一个难题。

为全面落实此项工作,区城管委制定了《关于石景山区大件垃圾清运消纳实施方案》,确定了工作目标,明确了各部门工作职责。二是细化工作程序,各个步骤有效衔接。区市容所与各街道办事处(鲁谷社区)、首欣物业等相关单位建立了有效对接,围绕“定专人、定车辆、定责任、定标准”四个环节,严格按照统一登记汇总、统一分解装箱、统一转运消纳收集大件垃圾。严格监督管理,建立健全有效的监督和管理机制,对收集的大件垃圾进行登记汇总,对转运出去的集装箱严格填写带有运输时间、运输车辆、集装箱编号等信息的三联单,切实加强过程管理。

2017年北京市十大典型劳动争议仲裁案件

外国人就业须审核,就业许可范围不可越

案例:2015年8月1日,某外国公民约翰与上海某网球俱乐部订立劳动合同,双方约定约翰在北京市某区从事网球教练的工作,由北京某体育文化公司对其进行日常工作的领导管理,并按月支付其工资。上海某网球俱乐部为约翰先后办理了《外国人就业许可证书》、工作签证以及居留许可证。最终约翰于2015年12月28日获得了有效期至2017年9月29日的《外国人就业证》。约翰自2015年10月1日至2016年11月1日一直在北京

市某区从事网球教练工作。2016年11月2日,约翰因北京公司拒绝发放其工资而辞职,并于当日对上海某网球俱乐部提起仲裁申请,要求支付解除劳动合同经济补偿金。

仲裁委审理后认为,约翰所持有的《外国人就业许可证书》明确了约翰在中国境内的合法就业区域仅限于上海市,而约翰却一直在北京地区工作,违反了关于就业区域工作的许可范围。因此,约翰属于非法就业,不受我国劳动法律法规保护,故

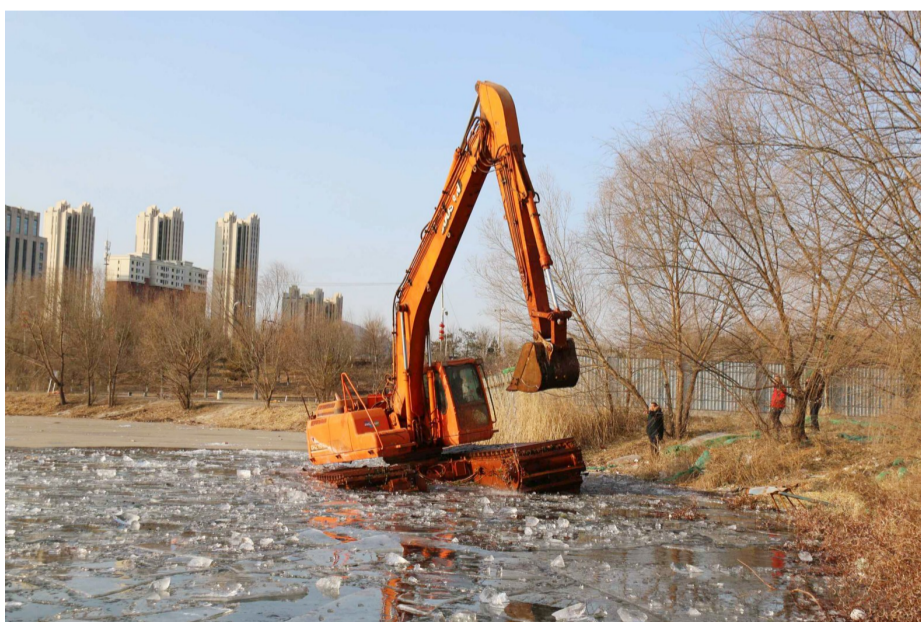
对约翰要求支付解除劳动关系经济补偿金的请求仲裁委不予支持。

评析:用人单位聘用外籍劳动者工作受工作许可范围的严格限制。《中华人民共和国出境入境管理法》第四十三条规定:外国人有下列行为之一的,属于非法就业:(一)未按照规定取得工作许可和工作类居留证件在中国境内工作的;(二)超出工作许可限定范围在中国境内工作的;(三)外国留学生违反勤工助学管理规定,超出规定的岗位范

围或者时限在中国境内工作的。因此,用人单位在招聘外籍劳动者时,应严格按照就业许可范围的规定安排外籍劳动者工作;外籍劳动者在中国就业的,也必须了解及遵守中国法律。



莲石湖集中开展清理冰钓整治专项行动



本报讯(通讯员田明月)为杜绝冰钓等不文明行为,确保水质及游人安全,1月8日,区水务局联合区永管所、区水政、渔政、区公安、古城街道、区国资公司、银河嘉业公司及区保安公司等单位100余人,在莲石湖范围内集中开展清理冬季冰钓整治专项行动。

行动人员分成20个组在冰面上进行巡查,发现冰钓人员立即进行了劝离,并派专人设岗进行值守,确保无上冰迹象反弹。行动小组利用专用破冰设备对于西岸

临岸区域实施破冰,确保湖面不结冰。

下一步,银河嘉业公司将在湖区范围内认真开展水质保护、隐患排查工作及破除冰面工作,全面开展地毯式检查和宣传教育,严格落实检查责任,做到不留死角、不留空档、不存侥幸,通过建立防冰钓长效管理机制,和不同的宣传方式,教育市民遵守法律法规及各项规章制度,充分认识冰钓活动危险性,杜绝莲石湖上冰垂钓行动,为广大市民游客创造良好的休闲、娱乐环境。

专业团队
为您量身定做各种印刷宣传品

北京快行道广告有限公司
BEIJING EXPRESSWAY ADVERTISING CO., LTD.
Tel: 010-51667918 www.51667918.com
服务奥运·服务您